



# KINDERSCHUTZKONZEPTION

---

FÜR DEN LANDKREIS DACHAU



gefördert durch:



Bayerisches Staatsministerium für  
Familie, Arbeit und Soziales



Gefördert vom:



Bundesministerium  
für Familie, Senioren, Frauen  
und Jugend



### **Herausgeber:**

Landkreis Dachau, Landratsamt Dachau,  
vertreten durch Landrat Stefan Löwl,  
Weiherweg 16, 85221 Dachau.

Die Kinderschutzkonzeption wurde dem Jugendhilfeausschuss des Kreistages am  
20.11.2017 vorgestellt und von diesem zur Kenntnis genommen.

### **Inhalt, Konzeption und Satz/Gestaltung:**

Landratsamt Dachau, Amt für Jugend und Familie  
Koki- Netzwerk Frühe Kindheit Dachau  
Henriette Gössl-Kirchner  
Marisa Hund  
Malu Klohn  
Weiherweg 16, 85221 Dachau  
Tel: 08131 / 74-1275, 74-1276 bzw. 74-1226  
[KoKi@Ira-dah.bayern.de](mailto:KoKi@Ira-dah.bayern.de)

Stand: 14.12. 2023

# Inhalt

Präambel .....	1
1 Ausgangssituation .....	1
2 KoKi- Netzwerk frühe Kindheit des Landkreises Dachau .....	3
2.1 Organisatorische Einbindung .....	3
2.2 Personelle Besetzung.....	4
2.3 Qualifizierung .....	4
2.4 Räumliche Ausstattung.....	4
2.5 Erreichbarkeit und Ansprechpartnerinnen .....	4
3 Grundlagen und Ziele der KoKi .....	6
3.1 Zielsetzung.....	6
3.2 Abgrenzung von dem Aufgabenbereich des Allgemeinen Sozialdienstes .....	7
4 Zielgruppen der KoKi.....	7
4.1 werdende Eltern oder Eltern mit Kindern von 0 - 3 Jahren .....	7
4.2 Fachkräfte aus dem Gesundheitsbereich .....	8
4.3 Fachkräfte aus dem Jugendhilfe-, Beratungs-, Erwachsenenbildungs- und Kitabereich, Träger der Grundsicherung, Polizei und Justiz .....	9
5 Aufgabenschwerpunkte der KoKi .....	9
5.1 Beratung von Eltern.....	9
5.2 Netzwerkaufbau .....	9
5.3 Netzwerkpflge.....	10
5.3.1 Geburtsbereich im Helios Amper Klinikum Dachau .....	11
5.3.2 Fach- und Netzwerktreffen „Dachau“ .....	11
5.3.3 Fachkräfteteam.....	12
5.3.4 Kooperationstreffen .....	12
5.3.5 Arbeitskreis Eltern-Kind .....	12
5.3.6 Arbeitskreis KoKi regional.....	13
5.3.7 Weitere Arbeitskreise.....	13
6 Fachveranstaltungen.....	13
7 Entwicklung und Umsetzung von Projekten der Frühen Hilfen.....	14
7.1 Bestehende externe Hilfen (alphabetisch aufgelistet).....	14
7.2 Eigene Angebote der KoKi bzw. von KoKi initiierte Frühe Hilfen .....	32

7.2.1	Beratungen und Hausbesuche .....	32
7.2.2	Einsatz von Familien-, Gesundheits- und Kinderkrankenpflegerinnen und Familienhebammen .....	32
7.2.3	Projekt Familienpaten .....	33
7.2.4	Beratung in der Geburtsabteilung der Dachauer Helios Amper Klinik als Angebot aufsuchender Hilfen .....	33
7.2.5	Projekt „Baby- und Kleinkindsprechstunde in Kinderarztpraxen“ .....	34
7.2.6	Projekte „Elternwerkstatt“ und „Offener Babytreff“ .....	35
7.2.7	Projekt „Vater-Kind-Gruppe - mit Papa im Wald“ .....	36
7.2.8	Konzeption einer „Offenen Babysprechstunde“ in der Geburtsklinik .....	37
7.2.9	Projekt „Gesprächsgruppe für Frauen nach belasteter Geburt“ .....	37
7.2.10	Projekt „Familienhandbuch für den Landkreis Dachau“ .....	37
7.2.11	Entwicklungsbedarfe der Angebote „Frühe Hilfen“ .....	38
8	Schnittstellenmanagement .....	39
8.1	Schnittstellenmanagement zu anderen Fachbereichen des Amts für Jugend und Familie.....	39
8.1.1	Schnittstelle ASD → KoKi.....	40
8.1.2	Schnittstelle KoKi → ASD.....	40
8.2	Schnittstellenmanagement zur Schwangerenberatungsstelle.....	43
9	Datenschutz .....	45
10	Presse- und Öffentlichkeitsarbeit .....	46
10.1	Berichte über KoKi in den Medien .....	46
10.2	Flyer .....	47
10.3	Homepage.....	47
10.4	Anzeigen in Broschüren .....	47
11	Qualitätssicherung .....	47
11.1	Fortbildung .....	47
11.2	Arbeitskreise, Runde Tische.....	47
11.3	Supervision .....	48
12	Fortschreibung der Kinderschutzkonzeption.....	48
13	Anhang .....	49

## Präambel

Das gesunde Aufwachsen von Kindern, sowie der effektive Schutz des Kindeswohls - verankert im § 1 des Kinder- und Jugendhilfegesetzes - entsprechen dem Recht eines jeden Kindes auf Entwicklung und Entfaltung und sind zugleich von elementarer Bedeutung für unsere Gesellschaft.

### **Kinderschutz ist ein gesamtgesellschaftlicher Auftrag und geht uns alle an!**

Die demografische Entwicklung hat Veränderungen in der Lebenssituation von Familien bewirkt. So wandelte sich die Groß- zur Kleinfamilie. Eine sich häufende Anzahl von Scheidungen verändert wiederum deren Familienstruktur.

Umzüge in Folge zunehmender Mobilität sind oft der Grund, dass ein unterstützendes soziales Netz wegbricht.

Viele Kinder erfahren Liebe, Schutz und Förderung in ihren Familien und viele Eltern nutzen das vorhandene Beratungs-, Bildungs- und Unterstützungsangebot.

Immer wieder zeigt sich jedoch, dass Familien in besonderen Belastungssituationen, die sich in finanziellen Nöten, familiären Problemen, Sucht- oder psychischen Krankheiten äußern, den Anforderungen an die Pflege und Erziehung ihrer Kinder nicht genügend nachkommen können. Im schlimmsten Fall kann das zu Vernachlässigung, Misshandlung und Missbrauch von Kindern führen. Diese Familien bedürfen besonderer Unterstützung.

## 1 Ausgangssituation

Zur Förderung elterlicher Kompetenz und zur Bereitstellung passgenauer Hilfen speziell für (werdende) Eltern mit Kindern von 0 - 3 Jahren beteiligte sich Bayern ab 2007 an zwei Standorten (Traunstein und Erlangen) am Modellprojekt „Guter Start ins Kinderleben“.

2008 beschloss der Bayerische Landtag die finanzielle Unterstützung der Kommunen beim Aufbau sozialer Frühwarn- und Fördersysteme in Form von KoKis. Das Bayerische Staatsministerium für Familie, Arbeit und Soziales legte Förderrichtlinien fest.

Mit Inkrafttreten des Bundeskinderschutzgesetzes (BKisSchG) am 01.12.2012 und dem Gesetz zur Kooperation und Information im Kinderschutz (KKG) wird das Recht der Eltern auf Information, Beratung und Hilfe betont und alle Bundesländer werden zum Aufbau und zur Weiterentwicklung verbindlicher Netzwerkstrukturen im Bereich Früher Hilfen verpflichtet und mit Fördermitteln des Bundes unterstützt.

### **Installierung der KoKi im Landkreis Dachau:**

- 18.11.2008 Beschluss des Jugendhilfeausschusses für die Einrichtung der KoKi Dachau im Umfang einer Vollzeitstelle
- 01.04.2009 Start der KoKi Dachau mit einer Teilzeitkraft (20 Stunden), zugeordnet als Stabsstelle dem Amt für Jugend und Familie
- 01.05.2009 KoKi mit 2 Teilzeitkräften besetzt
- 11.11.2009 Auftaktveranstaltung im Adolf-Hölzel-Haus Dachau
- 2010 Stellenaufstockung auf 1,5 Stellen = verpflichtende Mindestbesetzung
- Seit 2020 3 Sozialpädagoginnen in Teilzeit

### **Aufgabenschwerpunkte der KoKi:**

Aufgabenschwerpunkte der Kokis sind einerseits die Beratung und Unterstützung der Eltern mit sog. Frühen Hilfen bereits während der Schwangerschaft und der frühen Elternschaft - lange bevor Eltern überfordert sind, als auch Schaffung eines nachhaltigen „Netzwerk frühe Kindheit“ von Professionen, die mit werdenden Eltern und Eltern mit Kindern von 0 - 3 Jahren beruflich tätig sind.

Um frühzeitig spezifische Hilfen anbieten und den Bedarf an Hilfen ermitteln zu können, bedarf es einer intensiven Kooperation.

**Die Vernetzung von öffentlichen und freien Trägern der Jugendhilfe, des Gesundheitssystems und anderer familienbezogener Dienstleister ist ein zentraler Auftrag der KoKi und soll dazu beitragen, den Kinderschutz zu optimieren.**

Frühe Hilfen setzen an, bevor ungünstige Entwicklungsverläufe manifest werden. Frühe Hilfen sind niederschwellig und verfolgen einen aufsuchenden, sog. pro aktiven Ansatz.

Frühprävention begünstigt eine positive Eltern-Kind-Beziehung.

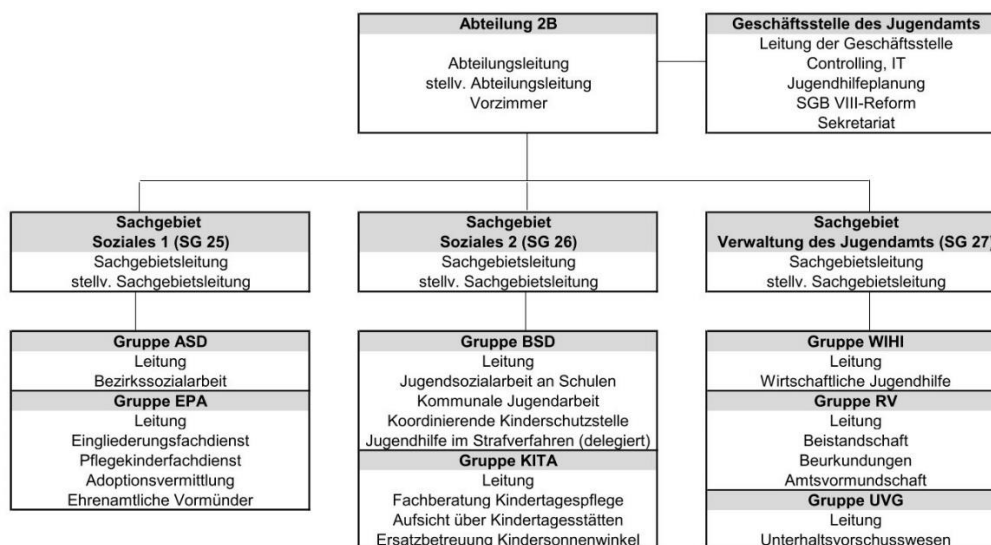
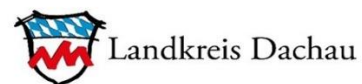
**Ziel ist, einen Prozess in Gang zu setzen, in dessen Verlauf das Netzwerk immer engmaschiger wird, um gefährdete Kinder früher auffangen zu können und Eltern zu einem „gesunden“ Zeitpunkt zu stärken.**

## 2 KoKi- Netzwerk frühe Kindheit des Landkreises Dachau

### 2.1 Organisatorische Einbindung

Die KoKi Dachau ist eine Dienstleistung des Landratsamts Dachau und liegt im Verantwortungsbereich des Amts für Jugend und Familie, Abteilung 2B. Organisatorisch ist sie dem Sachgebiet 26 zugeordnet.

Organisationsplan Abt. 2B - Kinder, Jugend und Familie



Stand: 01.06.2023

## **2.2 Personelle Besetzung**

Die Stelle war 2009 zunächst mit zwei Dipl. Sozialpädagoginnen in Teilzeit (je 20 Stunden) besetzt. 2010 wurde die Stelle auf 1,5 Stellen aufgestockt und war zeitweise mit zwei 30-Stunden-Kräften besetzt. 2016 betrug die wöchentliche Gesamtstundenzahl der beiden sozialpädagogischen Fachkräfte 50 Wochenstunden, 52 Wochenstunden seit 2018. Seit September 2020 ist die Koki mit 3 Teilzeitkräften besetzt, aufgestockt auf insgesamt 1,5 Stellen.

Eine Verwaltungsfachkraft für die regelmäßig anfallenden Bürotätigkeiten steht der KoKi nicht zur Verfügung.

## **2.3 Qualifizierung**

Fachliche Voraussetzung ist ein Studium an einer Hochschule für angewandte Wissenschaften in der Ausbildungsrichtung Soziale Arbeit, Pädagogik oder einem gleichrangigen Bildungsabschluss. Eine mindestens 2jährige Berufserfahrung, die Bereitschaft und Fähigkeit, sich begleitend das erforderliche Spezialwissen anzueignen und die regelmäßige Teilnahme an den Qualifizierungs- und Fortbildungsangeboten des bayerischen Landesjugendamts sind erforderlich.

Kollegiale Beratung innerhalb des KoKi-Teams und die regelmäßige Teilnahme an Supervisionen bieten den Mitarbeiterinnen die Möglichkeit, fallspezifische und organisatorische Fragestellungen erörtern, diskutieren und klären zu können.

## **2.4 Räumliche Ausstattung**

Das Büro der KoKi befindet sich im Hauptgebäude des Landratsamts Dachau, Weiherweg 16, 85221 Dachau.

Die räumliche Distanz zum Amt für Jugend und Familie ist gegeben. Die drei KoKi-Mitarbeiterinnen teilen sich ein Büro mit drei Schreibtischen. Für Besprechungen können die Mitarbeiterinnen die Besprechungsräume im Verwaltungsgebäude IV, Amt für Jugend- und Familie, nutzen.

## **2.5 Erreichbarkeit und Ansprechpartnerinnen**

Die KoKi ist Montag bis Donnerstag von 9 - 15 Uhr, sowie am Freitag von 9 - 13 Uhr erreichbar.



Da die Mitarbeiterinnen häufig im Außendienst sind oder Beratungsgespräche führen, ist ein Anrufbeantworter geschaltet. Zudem besteht auch die Möglichkeit, sich per EMail und FAX bzw. über das Sekretariat des Jugendamtes (Tel: 08131 / 74-1200) mit der KoKi in Verbindung zu setzen.

Bei Urlaubs- oder Fortbildungsabwesenheit einer Fachkraft vertreten die Kolleginnen der KoKi sich gegenseitig.

### **KoKi-Mitarbeiterinnen:**

#### **Henriette Gössl-Kirchner**

Dipl. Sozialpädagogin (FH)

Tel. 08131 / 74-1275, FAX 08131 / 74-11717

E-Mail: [Henriette.Goessl-Kirchner@lra-dah.bayern.de](mailto:Henriette.Goessl-Kirchner@lra-dah.bayern.de)

KoKi Postfach: [koki@lra-dah.bayern.de](mailto:koki@lra-dah.bayern.de)

#### **Marisa Hund**

Dipl. Sozialpädagogin (FH)

Tel. 08131 / 74-1276, FAX 08131 / 74-11717

Email: [Marisa.Hund@lra-dah.bayern.de](mailto:Marisa.Hund@lra-dah.bayern.de)

KoKi Postfach: [koki@lra-dah.bayern.de](mailto:koki@lra-dah.bayern.de)

#### **Malu Klohn**

Dipl. Sozialpädagogin (FH)

Tel. 08131 / 74-1226, FAX 08131 / 74-11717

Email: [Malu.Klohn@lra-dah.bayern.de](mailto:Malu.Klohn@lra-dah.bayern.de)

KoKi Postfach: [koki@lra-dah.bayern.de](mailto:koki@lra-dah.bayern.de)

### 3 Grundlagen und Ziele der KoKi

Die Arbeit der KoKi basiert auf der gesetzlichen Grundlage des Achten Sozialgesetzbuches (SGB VIII), dem Bundeskinderschutzgesetz (BKisCHG), dem Gesetz zur Kooperation und Information im Kinderschutz (KKG) und den Richtlinien des staatlichen Förderprogramms des Staatsministeriums für Arbeit und Sozialordnung, Familie und Frauen.

Grundsätzliches Ziel ist der präventive Schutz von Kindern im Alter von 0 - 3 Jahren vor Gewalt und Vernachlässigung.

In den ersten drei Lebensjahren wird der Grundstein für die weitere Entwicklung gelegt. Deshalb ist es sehr wichtig, Eltern frühzeitig zu unterstützen (Primärprävention) und Belastungen und Risiken in familiären Systemen zu erkennen (Sekundärprävention). Die Eltern sollen in ihrer Erziehungskompetenz mit passenden, gegebenenfalls institutionsübergreifenden Hilfen gestärkt werden.

Dabei ist es notwendig, dass die KoKi die Angebote und Strukturen vor Ort kennt. Bei Bedarf übernimmt die KoKi eine Navigationsfunktion bei der Suche nach geeigneten Hilfen, vermittelt die Familie an Netzwerkpartner oder bietet eigene Unterstützungsangebote an, z. B. Familienhebammen, weiterqualifizierte Kinderkrankenschwestern, familienunterstützende Dienste.

Diese Lotsenfunktion bietet die KoKi auch den Netzwerkpartnern bei der Suche nach einer geeigneten Hilfe für die jeweilige Familie an.

Kernaufgabe ist ebenso die Weiterentwicklung der Zusammenarbeit der verschiedenen Professionen im Gesundheits- und Jugendhilfebereich mit dem Ziel, dass diese im Bedarfsfall schnell und unbürokratisch im Netzwerk für die betroffene Familie Hilfe finden und anbieten.

#### 3.1 Zielsetzung

- Frühzeitiges Erkennen von familiären Belastungen und Risiken für die kindliche Entwicklung
- Passgenaue Unterstützung mit präventiven Angeboten für die Familien
- Stärkung der Beziehungs- und Erziehungskompetenz von Eltern

- Intensivierung der Vernetzung aller im frühen Kinderschutz tätigen Professionen (Ärzte, Kliniken, Hebammen, Beratungsstellen, Jugendhilfe, Kindertageseinrichtungen, Frauenhaus, Erwachsenenbildungsstätten ...) durch regelmäßige Netzwerktreffen
- Aufbau verbindlicher Kooperationsstrukturen im Frühen Kinderschutz
- Türöffner für die Angebote der Kinder- und Jugendhilfe und Abbau von Hemmschwellen
- Schulung und Informationsveranstaltungen für Professionen im frühen Kinderschutz zu kinderschutzrelevanten Themen
- Anonymisierte Fallberatung zur Wahrung des Kinderschutzes
- Daraus erfolgt eine Sensibilisierung der Fachleute für die Wahrnehmung riskanter Entwicklungsverläufe
- Ausbau der Strukturen „Frühe Hilfen“ durch Werbung und Einsatz von Kinderkrankenschwestern und Familienhebammen
- Weiterentwicklung der regionalen präventiven Angebote

### **3.2 Abgrenzung von dem Aufgabenbereich des Allgemeinen Sozialdienstes**

Hilfen nach §§ 27 ff SGB VIII wie Vollzeitpflege, Fremdunterbringung, Sozialpädagogische Familienhilfe sind dem tertiär präventiven Bereich zugeordnet und fallen somit in die Zuständigkeit des Allgemeinen Sozialdienstes des Amtes für Jugend- und Familie. Näher eingegangen wird im Punkt 8. Schnittstelle zum Allgemeinen Sozialdienst.

## **4 Zielgruppen der KoKi**

### **4.1 Werdende Eltern oder Eltern mit Kindern von 0 - 3 Jahren**

Bereits in der Schwangerschaft können die Angebote der KoKi von den (werdenden) Eltern genutzt werden. Dazu zählt die Beratung über den Aufbau eines persönlichen Netzwerks und Informationen über Hilfs- und Unterstützungsangebote (Primär-Prävention).

Der Hauptfokus liegt allerdings auf Familien mit Kleinstkindern von 0 - 3 Jahren mit besonderen psychosozialen Belastungen oder Benachteiligungen, wie

- Arbeitslosigkeit und geringe finanzielle Grundlagen

- Minderjährigkeit der Eltern
- Suchtproblematik der Eltern
- Psychische Erkrankungen der Eltern
- Besonderheiten des Kindes, u. a. Behinderungen, Verhaltensauffälligkeiten
- Überforderung durch Mehrlingsschwangerschaft
- Unsicherheit im Umgang mit dem Kind
- Konflikte und Gewalt in der Partnerschaft
- Eigene biografische Belastungen
- Fehlendes soziales Netz
- Familien mit Flüchtlingshintergrund / Asylsuchende

Diese Familien bedürfen einer besonderen Unterstützung (Sekundärprävention).

#### **4.2 Fachkräfte aus dem Gesundheitsbereich**

Gynäkologen, Kinderärzte, Hebammen, Krankenschwestern, die mit dieser Zielgruppe Kontakt haben und häufig erste Ansprechpartner sind, sollen in ein interdisziplinäres Netzwerk gemeinsam mit den Professionen aus dem Jugendhilfe-, Beratungs- und Kitabereich eingebunden werden.

Da Begrifflichkeiten wie „Kindeswohlgefährdung“ oder „Risikofaktoren“ für Ärzte unter Umständen eine andere Bedeutung haben als für Mitarbeiter aus dem Jugendhilfebereich, ist es sinnvoll und wichtig, sich regelmäßig über Inhalte auszutauschen und gemeinsame Standards zu entwickeln. So können Missverständnisse, Fehleinschätzungen und Abspracheschwierigkeiten vermieden, bzw. verringert und im Bedarfsfall der jeweiligen Familie rasch die passgenaue Hilfe vermittelt werden.

Die KoKi bietet der Berufsgruppe der Ärzte, Krankenschwestern und Hebammen anonymisierte Fallberatung an.

Bestehen Anhaltspunkte für eine Kindeswohlgefährdung, verweist die KoKi auf die Beratung nach § 8b SGB VIII durch eine insofern erfahrene Fachkraft (IseF) des Amts für Jugend- und Familie.

### **4.3 Fachkräfte aus dem Jugendhilfe-, Beratungs-, Erwachsenenbildungs- und Kitabereich, Träger der Grundsicherung, Polizei und Justiz**

Durch Vernetzung dieser Bereiche untereinander und mit dem Gesundheitswesen kann das jeweilige Arbeitsprofil kennengelernt und Wissen über passgenaue Hilfsmöglichkeiten für belastete Familien erlangt werden. Die KoKi schafft die Foren für Vernetzungstreffen und steuert diese.

## **5 Aufgabenschwerpunkte der KoKi**

### **5.1 Beratung von Eltern**

Die Beratung richtet sich an Eltern mit Kindern von 0 - 3 Jahren. Sie ist bedarfsklärend, ressourcenorientiert und niederschwellig.

Freiwilligkeit der Eltern ist Voraussetzung. Die Beratung kann sowohl telefonisch, im persönlichen Gespräch im Büro, online oder im Rahmen eines Hausbesuches, aber auch anonym erfolgen. Beratungsinhalte werden unter dem Grundsatz der Verschwiegenheit behandelt. Die Verschwiegenheit muss auch gegenüber dem Allgemeinen Sozialdienst des Amtes für Jugend und Familie gewahrt werden.

Die Beratung wird grundsätzlich mit dem Blick auf vorhandene Ressourcen der Familie durchgeführt und mit Risikofaktoren abgewogen. Kommt die KoKi in ihrer Einschätzung zu dem Ergebnis einer Kindeswohlgefährdung, so schaltet sie den ASD für die Installierung weitergehender Hilfen ein.

Dabei gilt der Grundsatz „Nicht ohne Wissen der Eltern“.

#### **Zugangswege**

- Eltern wenden sich selbst an die KoKi bzw. über Angehörige
- Zugang erfolgt über Netzwerkpartner

### **5.2 Netzwerkaufbau**

Nach dem offiziellen Start der KoKi Dachau im Juli 2009 wurden zunächst die im Landkreis Dachau vorhandenen möglichen Netzwerkpartner aus den folgenden Subsystemen ermittelt und nach und nach erweitert.

- Vernetzungspartner Gesundheit  
Helios Amper Klinik Dachau, Frauen- und Kinderärzte, Schwangerschaftsberatungsstellen, Kinder- und Jugendpsychotherapeuten, Fachärzte für Psychiatrie / Neurologie, Ambulanz und Tagesklinik für Psychiatrie und Psychotherapie.
- Vernetzungspartner Kleinkind  
Kindertagespflege (Amt für Jugend und Familie, Kindersonnenwinkel, Willkommen sein e.V.), alle Kinderkrippen und Kindergärten im Landkreis, die Fachberatungen für Kindertagesstätten (Caritas, AWO, Rotes Kreuz, Amt für Jugend und Familie).
- Vernetzungspartner Familie / Erziehung  
Allgemeiner Sozialdienst, Drogenberatungsstelle, Ehe-, Partnerschafts- und Familienberatungsstellen, Erziehungsbeistände, Erziehungsberatungsstelle, Fachambulanz für Suchterkrankungen, Familienhelfer, Familienpflege, Frauenforum, Frauenhaus, Frauen- und Familienberatungsstelle, Frühförderstellen, Sozialpädagogische Familienhilfe, Sozialpsychiatrischer Dienst, weitere familienbezogene Dienstleister wie Dachauer Forum, wellcome und Familienpaten.
- Vernetzungspartner Sonstige  
Jobcenter, Evangelisches Podium, Kinderschutz e.V., Kreisjugendring, Polizei, Asylsozialberatungsstelle der Caritas, Bildungsbeauftragte für Migranten, Beratungsstelle für Familie und Inklusion (PFIFF).

Es folgten die Vorbereitung und Durchführung eines Pressetermins im September 2009. Am 11. November 2009 fand die große Auftaktveranstaltung der KoKi Dachau statt. Dazu wurden alle Netzwerkpartner aus dem Landkreis Dachau sowie Vertreter der politischen Gremien (Kreis-, Gemeinde- und Stadträte, Bürgermeister, Landrat) eingeladen.

### **5.3 Netzwerkpflege**

Die Pflege des Netzwerkes ist eine der Grundsäulen, die die Tätigkeit der KoKi ausmacht. Um den Familien die bestmögliche Hilfe anbieten zu können, braucht es die

Kooperation mit den zahlreichen Netzwerkpartnern aus den Bereichen der Gesundheits- und Jugendhilfe, aber auch des Erwachsenenbildungsbereiches. Auf diese Weise werden vielseitige Unterstützungsmaßnahmen möglich.

Durch Runde Tische - sog. „Arbeitskreise“ findet eine regelmäßige Vernetzung und die Möglichkeit zum Austausch zwischen den verschiedenen Professionen statt. Dies dient u. a. dazu, die Angebote der frühen Hilfen gezielt und passgenau zu konstruieren und sich den jeweiligen aktuellen Entwicklungen anzupassen. Inzwischen werden diese Treffen je nach Bedarf auch online angeboten.

### **5.3.1 Geburtsbereich im Helios Amper Klinikum Dachau**

Einen großen Bereich des Netzwerkes bildet das Gesundheitssystem, mit dem eine gute Kooperation u. a. durch die enge Anbindung an den Geburtsbereich der Helios Amper Klinik Dachau stattfindet. Ein wichtiger Beitrag dazu stellt die Teilnahme an Teamsitzungen der dortigen Hebammen dar, gegebenfalls auch online. Im Zuge dessen wurden erneut das Angebot der KoKi sowie die hohe Relevanz der engen Kooperation dargelegt. Damit werden wichtige Meilensteine der Kooperation mit dem Gesundheitsbereich gelegt.

### **5.3.2 Fach- und Netzwerktreffen „Dachau“**

Jährlich veranstaltet die KoKi ein Fach- und Netzwerktreffen Dachau. An diesem Netzwerktreffen nehmen regelmäßig Fachkräfte der Jugendhilfe - ASD, Beratungsstellen, Psychotherapeuten, Fachkräfte der KITAS, Erwachsenenbildungseinrichtungen sowie Fachkräfte der Gesundheitshilfe, Kinderärzte, Hebammen, Kinderkrankenschwestern, Schwangerenberatungsstellen - teil. Es hat sich bewährt, bei dieser Netzwerkveranstaltung sowohl dem Austausch der Netzwerkpartner Raum zu geben als auch ein fachspezifisches Thema anzubieten. Diese Netzwerktreffen – zuletzt auch online – erfreuen sich großer Resonanz. Gerade nach der Coronadistanz war der Bedarf an Vernetzung innerhalb der diversen Fachbereiche sehr groß.

Aktuelle Themen waren:

- Beratung von Familien mit Migrationshintergrund im Kontext Kinderschutz
- Datenschutz in den Frühen Hilfen

- Neue Medien in der frühkindlichen Erziehung
- Kultursensibles Handeln
- Entwicklungspsychologische Beratung - Vorstellung der Methode
- Beratung in der Schreibbabyambulanz - Vorstellung der Arbeit
- Passgenaue Unterstützung durch ein interdisziplinäres Netzwerk
- Aufwachsen in Krisenzeiten – wie können Eltern ihren Kindern Halt geben

### **5.3.3 Fachkräfteteam**

Die für die KoKi tätigen Familienhebammen und Familienkinderkrankenschwestern treffen sich - zusätzlich zu den Fachgesprächen im Rahmen der Einzelfallarbeit regelmäßig mit dem KoKi-Team in den Räumlichkeiten der KoKi. Diese Treffen werden von der KoKi inhaltlich vorbereitet, organisiert, durchgeführt und dokumentiert.

Sie dienen der kollegialen Fallberatung und sind Plattform für die Entwicklung von Ideen zu Projekten der Frühen Hilfen und zum fachlichen Austausch.

### **5.3.4 Kooperationstreffen**

Kooperationstreffen mit verschiedenen Anbietern von Projekten der Frühen Hilfen, die von KoKi initiiert und installiert oder finanziert werden:

- Kooperation mit dem Dachauer Forum, einer Erwachsenenbildungseinrichtung, zu den Projekten „Elternwerkstatt“, „Babytreff“, „EKP“ (Eltern-Kind Programm). Darauf wird im Punkt Entwicklung und Umsetzung von Projekten, Pkt. 7.2.6. näher eingegangen
- Kooperation mit dem Netzwerk Familienpaten und wellcome Dachau
- Kooperation mit der Asylberatungsstelle
- Kooperation mit der Caritas Erziehungsberatung, sowie der interkulturellen Beratungsstelle der Caritas
- Kooperation mit einer Kinderarztpraxis mit Baby- und Kleinkindsprechstunde

### **5.3.5 Arbeitskreis Eltern-Kind**

Regelmäßige Teilnahme der KoKi am regionalen AK Eltern-Kind im Landkreis Dachau. Bei diesem Fachtreffen tauschen sich sozialpädagogische Fachkräfte verschiedener Beratungsstellen und Einrichtungen über aktuelle Themen und Projekte im Landkreis



aus. Während der Coronazeit war dieser eingeschlafen. Auf Initiative von KoKi wurde der AK 2023 wieder neu aktiviert.

### **5.3.6 Arbeitskreis KoKi regional**

Zum Arbeitskreis KoKi regional haben sich die KoKis der Landkreise Dachau, Fürstfeldbruck, Freising, Erding, München, Ebersberg und der Stadt Landshut seit 2009 zusammengeschlossen. Der Arbeitskreis trifft sich zwei Mal jährlich oder findet online statt, eingeladen von jeweils einer der teilnehmenden KoKi-Stellen zum fachlichen Austausch.

### **5.3.7 Weitere Arbeitskreise**

KoKi nimmt regelmäßig noch an folgenden Arbeitskreisen teil:

- Psychosoziale Arbeitsgemeinschaft (PSAG)
- Runder Tisch gegen Gewalt.

## **6 Fachveranstaltungen**

Dabei handelt es sich um Veranstaltungen und Workshops für alle Netzwerkpartner oder spezielle Berufsgruppen zu verschiedenen Themenkomplexen.

Die bei Vollbesetzung der KoKi jährlichen Fachveranstaltungen umfassten u.a. folgende Themen:

- Das Bundeskinderschutzgesetz (dazu konnte als Referent Herr Prof. Dr. Dr. h.c. Reinhard Wiesner gewonnen werden)
- §8a SGB VIII-Schutzauftrag bei Kindeswohlgefährdung.  
Zielgruppe: Kindertagesstättenleiterinnen (Moderiert und durchgeführt von KoKi und einem Mitarbeiter des Allgemeinen Sozialdienstes im Jugendamt Dachau)
- Postpartale Krisen, postpartale Depression (Referentin Frau Prof. Dr. Debus, Dr. Stefanie Eikemeier)
- Datenschutz bei den Frühen Hilfen (Referent Herr Puhl, Uni Ulm)
- Kinderschutz in der Kindertagespflege (Moderiert von zwei KoKi-Mitarbeiterinnen)

- Passgenaue Unterstützung für Eltern mit Säuglingen und Kleinkindern durch ein gut funktionierendes interdisziplinäres Netzwerk (Referentin Frau Dr. Behringer)
- Aufwachsen in Krisenzeiten – wie können Eltern ihren Kindern Halt geben

Workshops:

- Krisengespräche für Kita-Leiterinnen
- Informationsschulung für Ehrenamtliche von wellcome und Familienpaten
- Informationsabend über den Frühen Kinderschutz beim ärztlichen Kreisverband Dachau.

## 7 Entwicklung und Umsetzung von Projekten der Frühen Hilfen

### 7.1 Bestehende externe Hilfen (alphabetisch aufgelistet)

Im Folgenden werden die Angebote und deren Träger aufgelistet bzw. beschrieben, die im Landkreis Dachau bereits bestehen. Die KoKi bindet die Partner ins „Netzwerk frühe Kindheit“ und vermittelt im Bedarfsfall deren Angebote.

#### Ambulanz und Tagesklinik für Psychiatrie und Psychotherapie

Seit 2016 wird von der kbo-Isar-Amper-Klinikum Dachau in unmittelbarer Nachbarschaft zur Kreisklinik eine psychiatrische Ambulanz und eine Tagesklinik betrieben. Das Angebot der Krisenambulanz richtet sich an Menschen in akuten seelischen Krisen, die eine kurzfristige aber engmaschige Beratung und Behandlung benötigen. Das Angebot der Tagesklinik richtet sich an Menschen mit akuten und psychiatrischen Erkrankungen, die eine längerfristige Betreuung durch Einzel- und Gruppentherapie bedürfen.

#### Kontakt:

kbo-Isar-Amper-Klinikum Dachau  
Hochstraße 27  
85221 Dachau  
Tel. 08131 / 33350-0 (Zentrale)

[www.kbo-iak.de](http://www.kbo-iak.de)

sowie Krisendienst Psychiatrie: Tel. 0189/ 6553000

[www.krisendienst-psychiatrie.de](http://www.krisendienst-psychiatrie.de)

### **Babymassage**

Die Hebammenpraxis an der Helios Amper Klinik Dachau bietet regelmäßige Kurse in Babymassage an. Das Kind sollte nicht jünger als 6 Wochen und nicht älter als 6 Monate sein.

Ziele der Babymassage sind:

- Verdauungsprobleme lindern bzw. beheben
- Schlafstörungen lindern bzw. beseitigen
- Entspannung von Mutter und Kind bewirken
- Mutter-Kind-Beziehung fördern

### **Kontakt:**

Hebammenpraxis Dachau

Wieningerstr. 14

85221 Dachau

[info@hebammenpraxis-dachau.de](mailto:info@hebammenpraxis-dachau.de)

[www.hebammenpraxis-dachau.de](http://www.hebammenpraxis-dachau.de)

### **Babyschwimmen**

Babyschwimmen wird für Babys ab 3 Monaten angeboten.

Es fördert die:

- motorische Entwicklung des Babys
- schafft Vertrauen durch die Nähe zur Bezugsperson
- macht Spaß und entspannt
- stärkt die Eltern-Kind-Beziehung

### **Kontakte:**

Hebammenpraxis Dachau

Wieningerstr. 14

85221 Dachau

[info@hebammenpraxis-dachau.de](mailto:info@hebammenpraxis-dachau.de)

[www.hebammenpraxis-dachau.de](http://www.hebammenpraxis-dachau.de)

Schwimmschule Wassermäuse

Ganghoferstraße 16

85256 Vierkirchen

Tel. 0800 / 2782348

[info@wassermaeuse.de](mailto:info@wassermaeuse.de)

[www.wassermaeuse.de](http://www.wassermaeuse.de)

"Blubb" Schwimmschule

Marktplatz 5

85229 Markt Indersdorf

Tel. 0800 / 5895574

[info@blubb-schwimmschule.de](mailto:info@blubb-schwimmschule.de)

[www.blubb-schwimmschule.de](http://www.blubb-schwimmschule.de)

### **Babysprechstunde / Schreibabyberatung, Interkulturelle Familienberatung sowie weitere Angebote der Caritas Dachau e.V.**

Die **Kleinkind- und Säuglingssprechstunde (K.u.S.S.)** befindet sich in der Kinder-, Jugend- und Elternberatung der Caritas Dachau. Eltern mit Säuglingen und Kleinkindern bis 3 Jahre können sich dort Rat und Hilfe holen. Eine Sozialpädagogin und eine Psychotherapeutin jeweils mit Zusatzausbildungen beraten Eltern unter anderem bei:

- unstillbarem Schreien
- Ein- und Durchschlafstörungen
- Schwierigkeiten beim Füttern und Essen
- chronischer Unruhe
- starken Trennungsängsten
- übermäßigen Wut- und Trotzanfällen

Es wird nach dem Konzept der integrativen Säuglings- / Kleinkind-Eltern-Beratung des Kinderzentrums München gearbeitet. Dies ist ein ressourcenorientierter Ansatz mit

Schwerpunkt auf positiver Interaktion und sicherer Bindung. Dazu wird, je nach Thema, auch mit Video gearbeitet. Die Beraterinnen führen auch Hausbesuche durch.

**Kontakt:**

**K.u.S.S.** Kleinkind- und Säuglingseltern-Sprechzeit

Fr. Bogdanov, Psychologin, Fr. Mesarosch, Sozialpädagogin und Fr. Hoffmann,  
Sozialpädagogin

Tel. 08131 / 298- 1500

Zusätzlich wird an der **Kinder-, Jugend- und Elternberatung** auch Erziehungsberatung, Trennungs- und Scheidungsberatung, Kinder- und Jugendberatung sowie begleiteter Umgang angeboten.

**Kontakt:**

Frau Frölian, Fachdienstleitung

Tel. 08131 / 298-1500

Die **interkulturelle Familienberatung (IFB)** unterstützt Familien mit Migrationshintergrund, die noch nicht lange in Deutschland sind und welche Beratung sowie Begleitung zu Themen rund um Erziehung, Familienleben in Deutschland, Kontakt mit Behörden und Einrichtungen brauchen.

**Kontakt:**

Fr. Ciolacu, Psychologin

Tel. 08131 / 298 1519

Mobil. 0151 59098961

Fr. Mühle, Sozialpädagogin

Tel. 08131 / 298 1518

Mobil. 0151 26980352

Das Präventionsprojekt „**Kinderleicht**“, ein Kooperationsangebot der Jugend- und Elternberatung und dem Sozialpsychiatrischen Dienst, berät und unterstützt Kinder und Jugendliche **psychisch kranker Eltern** oder **suchtbelasteter Eltern** im Umgang mit

der familiären Situation. Das Angebot umfasst Einzel- und Familienberatung, Gruppenangebote, Freizeit- und Kreativangebote für betroffenen Familien.

**Die gesamten Angebote der Caritas sind kostenlos, schweigepflichtig und konfessionsunabhängig.**

**Zentraler Kontakt für alle Angebote der Caritas:**

Caritas Zentrum Dachau

Jugend- und Elternberatung

Landsberger Straße 11

85221 Dachau

Tel. 08131 / 298-1500

[eb-dah@caritasmuenchen.org](mailto:eb-dah@caritasmuenchen.org)

[www.caritas-dachau.de](http://www.caritas-dachau.de)

**Drobs e.V. Drogenberatungsstelle Dachau**

Der Verein Drobs e.V. - Drogenberatungsstelle - bezweckt die Aufklärung, Beratung und die ambulante Therapie Gefährdeter und Abhängiger illegaler Drogen. Weiterhin unterhält er noch eine therapeutische Wohngemeinschaft in Markt Indersdorf.

**Kontakt:**

Drobs e.V. Dachau

Augsburger Straße 43

85221 Dachau

Tel. 08131 / 80160

[info@drobs-dachau.de](mailto:info@drobs-dachau.de)

**Eltern-Kind-Programm (EKP)®**

Begegnen - erleben - austauschen - fördern im Spiel und Gespräche für Mütter / Väter und ihre Kinder.

Mini-EKP-Gruppe für Eltern mit Kindern im ersten Lebensjahr sowie

EKP-Gruppe für Eltern mit Kindern von 0 - 3 Jahren

Das EKP bietet:

- Kontakt und Austausch mit anderen Familien
- Vielseitiges und altersgerechtes Spielen und Fördern von Kindern
- Anregungen für den Familienalltag
- Gespräche rund um Fragen zu Erziehungs- und Familienthemen
- Wöchentliche Gruppentreffen mit qualifizierten EKP-Leiterinnen

Und nach dem EKP®:

EKP plus - Angebot für Eltern mit Kindern im Kindergartenalter

14-tägige Gruppentreffen am Nachmittag mit qualifizierten EKP-Leiterinnen.

Übernahme der Kursgebühr nach Absprache mit KoKi Dachau möglich.

**Kontakt:**

Dachauer Forum e.V.

Ludwig-Ganghofer-Straße 4

85221 Dachau

Tel. 08131 / 99688-0

Szilvia Jördens, Tel. 08131 / 99688-0

[joerdens@dachauer-forum.de](mailto:joerdens@dachauer-forum.de)



**Fachambulanz für Suchterkrankungen**

Die KPB Fachambulanz ist eine ärztlich geleitete Rehabilitationseinrichtung zur Behandlung von Suchterkrankungen wie Alkohol- und Medikamentenabhängigkeit.

**Kontakt:**

KPB

Münchner Straße 33

85221 Dachau

Tel. 08131 / 82625

[info@kpb-fachambulanz.de](mailto:info@kpb-fachambulanz.de)

**Familienpflege und hauswirtschaftlicher Fachservice**

Familienpflege ist eine vorübergehende Versorgung von Familien in deren Haushalt und wird von qualifiziertem Fachpersonal durchgeführt. Sie ist in der Regel auf 4 - 6 Wochen begrenzt, kann aber in begründeten Einzelfällen längerfristig sein.

Sie umfasst die Betreuung und Versorgung der Kinder:

- bei akuter oder drohender Erkrankung der Mutter
- Krankenhaus- oder Kuraufenthalt der Mutter
- nach einem Unfall
- Risikoschwangerschaft
- Überforderungssituationen (Mehrlingsgeburten, Krisen nach der Geburt)
- Anleitung und Pflege bei Säuglingen und Kleinkindern in besonderen Notlagen
- Soll die Familie auf Dauer zur Selbsthilfe oder Inanspruchnahme von Hilfen motivieren.
- Kostenträger sind nach ärztlicher Verordnung die Krankenkassen, bei Unfällen die Unfallversicherung oder in Bedarfsfällen die Jugendhilfe. In Akut- und begründeten Ausnahmefällen kann KoKi die Finanzierung übernehmen.

## **Anbieter für den Landkreis Dachau (Kooperationspartner von KoKi)**

### **1. Caritas-Zentrum Dachau**

Landsberger Straße 11

85221 Dachau

Tel. 08131 / 298-1500

[susanne.froelian@caritasmuenchen.org](mailto:susanne.froelian@caritasmuenchen.org)

### **2. Damasio Ambulanter Pflegedienst**

Dieselstr. 15

85232 Bergkirchen

Mobil 0176 / 62097865

[info@pflegedienst-damasio.de](mailto:info@pflegedienst-damasio.de)

[www.pflegedienst-damasio.de](http://www.pflegedienst-damasio.de)



### **3. Familienpflege Margarete Langenegger**

85391 Allershausen

Tel. 08166 /993474

Mobil 0178 / 1526141

[MargaLG@web.de](mailto:MargaLG@web.de)

[www.wenn-mama-krank-wird.de](http://www.wenn-mama-krank-wird.de)

### **4. Familienpflege Maria Streber-Kraus**

86529 Schrobenhausen

Tel. 08252 / 9079561

Mobil 0152 / 05416167

[mariastreberkraus@gmx.de](mailto:mariastreberkraus@gmx.de)

[www.wenn-mama-krank-wird.de](http://www.wenn-mama-krank-wird.de)

### **5. Hauswirtschaftlicher Fachdienst, Maria Neumair**

Hochstraße 22

85445 Schwaig/Oberding

Tel. 08122 / 1874745

[hwf@neumair-online.de](mailto:hwf@neumair-online.de)

### **6. Hauswirtschaftlicher Fachdienst, Waltraud Wagner**

Stöffel 5

85084 Reichertshofen

Tel. 08446 / 560

[wug.wagner@t-online.de](mailto:wug.wagner@t-online.de)

[www.familienpflege-hwf.de](http://www.familienpflege-hwf.de)

### **7. Lisas Betreuungsdienst, Lisa und Susanne Reichl**

Hauswirtschaftliche Dienstleistungen

Brucker Straße 61

85221 Dachau

Tel. 08131/ 279931

Mobil 0170 / 8505147

[info@lisas-betreuung.de](mailto:info@lisas-betreuung.de)

#### **8. Mamahilfe Karin Kreitmair**

Tel. 08250 / 2165426

Mobil 0163 / 2582865

[Karin\\_antonia@gmx.de](mailto:Karin_antonia@gmx.de)

[www.trageberatung-dachau.de](http://www.trageberatung-dachau.de)

#### **9. Mamahilfe Uta Böhnke**

Mobil 0157/33973723

[uta.boehnke@mamahilfe-dah.de](mailto:uta.boehnke@mamahilfe-dah.de)

#### **10. MOBILE - Häusliche Pflege**

Schleißheimer Straße 74

85221 Dachau

Tel. 08131 / 539647

[info@mobile-pflege-dachau.de](mailto:info@mobile-pflege-dachau.de)

[www.mobile-pflege-dachau.de](http://www.mobile-pflege-dachau.de)

### **Frühförderstellen**

Frühförderung bietet entwicklungsauffälligen, entwicklungsverzögerten, behinderten oder von Behinderung bedrohten Kindern mit ihren Familien frühe und gezielte Beratung und Förderung an. Sie wendet sich an Eltern, deren Kinder während der ersten Lebensjahre in ihrer körperlichen, geistigen, sprachlichen, emotionalen und sozialen Entwicklung Unterstützung brauchen.

Das Angebot der Frühförderung gilt von der Geburt an bis zum Schuleintritt.

Frühförderung arbeitet familienorientiert und ganzheitlich. Sie plant individuelle und fachlich fundierte Hilfen und setzt diese im Lebensumfeld des Kindes um.

Die Frühförderstellen bieten:

- Beratung und Begleitung für Familien
- Entwicklungsdiagnostik (pädagogisch-psychologisch bzw. medizinisch-therapeutisch)
- Regelmäßige ambulante oder mobile Förderung des Kindes in der Frühförderstelle, zu Hause oder im Kindergarten
- Hilfestellung in rechtlichen Fragen
- Weitervermittlung an, Beratung zu geeigneten anderen Einrichtungen

Für Eltern und Kinder ist die Leistung kostenfrei. Die Finanzierung erfolgt durch den Bezirk Oberbayern und die Krankenkassen.

#### **Kontakt:**

Caritas Interdisziplinäre Frühförderstelle für Stadt und Landkreis Dachau

Newtonstraße 3

85221 Dachau

Tel. 08131 / 51 84-0

[ffs-dac-fruehfoerderstelle@caritasmuenchen.org](mailto:ffs-dac-fruehfoerderstelle@caritasmuenchen.org)

Frühförderstelle Franziskuswerk

Pfundmairweg 6

85244 Schönbrunn

Tel. 08139 / 800-6041

[fruehfoerderstelle@schoenbrunn.de](mailto:fruehfoerderstelle@schoenbrunn.de)

#### **Haushaltscoaching**

Das Haushaltscoaching wird von weiterqualifizierten Familienpfleger\*innen und Hauswirtschafter\*innen zur präventiven Unterstützung von Familien eingesetzt. Es umfasst den Aufbau einer strukturierten Haushaltsführung und Erwerb von alltagspraktischen Kompetenzen. Die Mitarbeit der Familie ist Voraussetzung.

Die Vermittlung kann über KoKi erfolgen und ist für Eltern mit Kindern von 0-3 Jahren kostenfrei.

**Kontakt:**

[KoKi@Ira-dah.bayern.de](mailto:KoKi@Ira-dah.bayern.de)

**Haushaltsorganisationstraining (HOT)**

Das Haushaltsorganisationstraining (HOT) verhilft Familien alltagspraktische Kompetenzen in der Haushaltsführung, der Kinderpflege- und Betreuung zu erwerben und eine Alltagsstruktur aufzubauen.

Die Vermittlung und Finanzierung erfolgt über das Amt für Jugend- und Familie als Hilfe zur Erziehung.

**Kontakt:**

Caritas-Zentrum Dachau

Landsberger Straße 11

85221 Dachau

Tel. 08131 / 298-1140

**Hebammen**

Der Aufgabenbereich der Hebammen und damit die Unterstützung für (werdende) Eltern ist sehr umfangreich:

- Beratung persönlich oder telefonisch zu allen Themen rund um Schwangerschaft, Geburt und Wochenbett
- Betreuung während der Schwangerschaft (Vorsorgeuntersuchungen und Geburtsvorbereitung)
- Geburtshilfe
- Nachsorge (Wochenbettbesuche innerhalb von acht Wochen nach der Geburt)
- Rückbildungskurse
- Stillberatung
- Zusätzliche Angebote (Ernährungsberatung für Schwangere und Stillende, Yoga-Kurse und Pilates für Schwangere, Babymassage, Babyschwimmen, PEKIP, Akupunktur, Erste Hilfe beim Säugling)

**Kontakt:**

**Hebammenpraxis Dachau**

Wieningerstr.14

85221 Dachau

[info@hebammenpraxis-dachau.de](mailto:info@hebammenpraxis-dachau.de)

[www.hebammenpraxis-dachau.de](http://www.hebammenpraxis-dachau.de)

**Hebammenpraxis Bauchgefühl**

Augsburger Str. 25

85221 Dachau

Tel. 08131 / 2704550

[info@bauchgefuehl-dachau.de](mailto:info@bauchgefuehl-dachau.de)

**Rundum e.V. Petershausen**

Kirchstr.7

85238 Petershausen

Tel. 08137/809484

[info@rundum-verein.de](mailto:info@rundum-verein.de)

[www.rundum-verein.de](http://www.rundum-verein.de)

**Hebammenkoordinationsstelle (HeDah) für den gesamten Landkreis Dachau**

Vermittlung von Hebammen während der Schwangerschaft und Wochenbettbetreuung. Schwangerenberatung sowie Schwangerenvorsorge, Hilfe bei Beschwerden, Geburtshilfe klinisch und Hausgeburten.

**Kontakt:**

HeDAH Antje Jacob

Kirchstraße 7

85238 Petershausen

Tel. 0162 / 5823938

[info@he-dah.de](mailto:info@he-dah.de)

[www.he-dah.de](http://www.he-dah.de)

Den weiteren aktuellen Stand der im Landkreis praktizierenden Hebammen finden Sie unter [www.hebammensuche.de](http://www.hebammensuche.de)

### **Helios Amper Klinikum Dachau**

Abteilung Geburtshilfe

Krankenhausstraße 15

85221 Dachau

Tel. 08131/ 76- 4298, Sekretariat

Tel. 08131/ 76- 4291, Kreißsaal

[www.helios-gesundheit.de/kliniken/dachau](http://www.helios-gesundheit.de/kliniken/dachau)

### **Milchbar Stammtisch**

Wöchentliche Treffs für Schwangere, Baby- und Kleinkind-Eltern unter Leitung von erfahrenen Fachkräften wie Hebamme, Stillbegleiterin, Diätassistentin und Kinderpsychologin zu Fragen rund um Schwangerschaft und Elternsein.

#### **Kontakt:**

Milchbar Stammtisch

Caritas-Zentrum Markt Indersdorf

Am Bahnhof 2

85229 Markt Indersdorf

[MilchbarStammtisch@gmail.com](mailto:MilchbarStammtisch@gmail.com)

### **Mütter- / Väterberatung**

Diese Beratung wird zusätzlich zur kinderärztlichen Versorgung für Eltern von Kindern im Alter von 0 - 3 Jahren angeboten. Die Eltern können ihre Fragen mit den Beraterinnen besprechen, z. B.:

- Stillen
- Schlafen
- Ernährung, Beikosteinführung
- Zahnen

- Entwicklung und Pflege

**Kontakt:**

Beratungsangebot am Gesundheitsamt Dachau

Dr.-Hiller-Straße 36

85221 Dachau

Tel. 08131 / 74-1409 (nur nach telefonischer Anmeldung)

[schwangerenberatung@lra-dah.bayern.de](mailto:schwangerenberatung@lra-dah.bayern.de)

[www.landratsamt-dachau.de](http://www.landratsamt-dachau.de)

**Beratungsangebot in Haimhausen**

Mehrzweckgebäude, Sitzungssaal 2. Stock

Hauptstraße 17

85778 Haimhausen

Jeden 1. Dienstag im Monat von 9.00 - 11.00 Uhr. Um eine Anmeldung wird gebeten.

Die Beratung ist kostenfrei.

**Kontakt:**

Dorothea Hansen, Kinderkrankenschwester

[Dorotheahansen0@gmail.com](mailto:Dorotheahansen0@gmail.com)

**Nachbarschaftshilfen**

Ehrenamtliche unterstützen kostenfrei Familien in Notlagen oder Krisen, wenn keine Hilfe von außen greifbar ist. Die Tätigkeiten umfassen: Fahrdienste und Begleitung (z.B. Arztbesuche, Einkaufen), stundenweise Betreuung von Kindern zuhause, Hilfe in Notfällen im Haushalt, Hilfestellung beim Ausfüllen von Anträgen und Behördengängen sowie Babysittervermittlung.

**Nachbarschaftshilfe Friedenskirche Dachau**

Mobil 0151/15436907

**Nachbarschaftshilfe Pfarrei St. Peter, Dachau**

Tel. 08131/10567

### Nachbarschaftshilfe des Pfarrverband Dachau-St. Peter

Tel: 08131/ 364514

Mobil: 0170/3435567

### Nachbarschaftshilfe Altomünster

Gemeinde Tel: 08254/2903990

### Nachbarschaftshilfe Bergkirchen

Tel: 08131/ 735598

### Nachbarschaftshilfe Hebertshausen e.V.

Tel: 08131/2928628

### Nachbarschaftshilfe Jetzendorf

Tel: 0152/ 06074437

### Nachbarschaftshilfe Soziales Netzwerk Karlsfeld

Tel. 08131 / 93273

### Nachbarschaftshilfe der Friedenskirche Odelzhausen, Paffenhofen, Glonn

Tel: 08134/ 92083

### Ökumen. Nachbarschaftshilfe Petershausen e.V.

Tel: 08137/ 6459860

### Nachbarschaftshilfe Friedenskirche Schwabhausen

Tel: 08138/ 1797

### Nachbarschaftshilfe in der Gemeinde Sulzemoos e.V.

Tel: 08134/ 557837

## **PEKIP – Prager-Eltern-Kind-Programm und weitere Babykurse**

PEKIP ist ein Konzept für die Gruppenarbeit mit Eltern und deren Kindern im ersten Lebensjahr. Ziel ist es, Eltern und Babys im sensiblen Prozess des Zueinanderfindens zu unterstützen, um:

- das Baby in seiner momentanen Situation und seiner Entwicklung wahrzunehmen, zu begleiten und zu fördern
- die Beziehung zwischen dem Baby und seinen Eltern zu stärken und vertiefen
- die Eltern zu begleiten und den Erfahrungsaustausch sowie die Kontakte der Eltern untereinander zu fördern
- dem Baby Kontakte zu Gleichaltrigen zu ermöglichen



Ab der 4. - 6. Lebenswoche treffen sich junge Eltern mit ihren Babys in kleinen Gruppen. Im Mittelpunkt stehen Spiel-, Bewegungs- und Sinnesanregungen.

Ferner angeboten wird: Bewegungsspiel, Schlafberatung für Baby- und Kleinkinder, Mama Fit Kurse mit Kind sowie Einzel- und Familiencoaching.

**Kontakt:**

„Babyzeit Dachau“

Dipl. Päd. und Heilpraktikerin f. Psychotherapie Manuela Eckstein

Tel. 08131 / 999955

Hebammenpraxis Dachau

Wieningerstr.14

85221 Dachau

[manuela.eckstein@babyzeit-dachau.de](mailto:manuela.eckstein@babyzeit-dachau.de)

[www.babyzeit-dachau.de](http://www.babyzeit-dachau.de)

**Psychotherapeuten**

Adressen sind zu finden unter [www.verhaltenstherapie-dachau.de](http://www.verhaltenstherapie-dachau.de).

**Rundum e.V. Petershausen**

Der gemeinnützige Verein bietet ein Netzwerk mit vielseitigem Programm für Schwangere und Familien zur Beratung, Spielen und Kennenlernen in offenen Treffs oder in festen Kursen. Angeboten werden u.a.: offenes Cafe, Schwangeren-Treff und offene Hebammensprechstunde; Still- und Baby-Treff, Kleinkind-Treff, Rückbildung, Pekip, Trageberatung, Stoffwindelberatung, Babyschwimmen, Musikgarten, Krabbelgruppe.

**Kontakt:**

Rundum e. V. Petershausen

Kirchstr. 7

85238 Petershausen

Tel. 08137/ 809484

[info@rundum-verein.de](mailto:info@rundum-verein.de)

[www.rundum-verein.de](http://www.rundum-verein.de)

## Sozialpsychiatrische Dienste im Caritas-Zentrum Dachau

Die Sozialpsychiatrischen Dienste der Caritas Dachau bieten Beratung bei seelischen Belastungen, psychischen Erkrankungen, Suchtproblemen. Die Beratung kann von Betroffenen und Angehörigen in Anspruch genommen werden.

Weitere Angebote: Sozialtherapeutisches Wohnen, Tagesstätte „ProBe“, Gerontopsychiatrische Beratung.

### Kontakt:

Caritas-Zentrum Dachau

Landsberger Straße 11

85221 Dachau

Tel. Anmeldung: 08131 / 298-1400

[Spdi-dachau@caritasmuenchen.org](mailto:Spdi-dachau@caritasmuenchen.org)

## Staatlich anerkannte Beratungsstellen für Schwangerschaftsfragen

Beratung bei Schwangerschaftsfragen, Geburt und bis zum 4. Lebensjahr des Kindes, Schwangerschaftskonfliktberatung, Sexualberatung

### Kontakte:

#### Diakonisches Werk FFB e.V.

Außenstelle Karlsfeld

Evangelisches Gemeindehaus, Adalbert-Stifter Straße 3, 85757 Karlsfeld

Mittwoch 9.00 - 12.00 Uhr

Anmeldung unter 08105 / 77-856

[schwangerschaftsberatung@diakoniefb.de](mailto:schwangerschaftsberatung@diakoniefb.de)

[www.schwangerenberatung.diakoniefb.de](http://www.schwangerenberatung.diakoniefb.de)

#### DONUM VITAE in Bayern e.V.

Außenstelle Dachau im Mehrgenerationenhaus

Sparkassenplatz 2, 85221 Dachau

Mittwoch 8.30 - 13.00 Uhr

Anmeldung unter 08141 / 18-067

[fuerstenfeldbruck@donum-vitae-bayern.org](mailto:fuerstenfeldbruck@donum-vitae-bayern.org)

[www.fuerstenfeldbruck.donum-vitae-bayern.de](http://www.fuerstenfeldbruck.donum-vitae-bayern.de)

## **Gesundheitsamt Dachau**

Dr. Hiller-Straße 36

85221 Dachau

Tel. 08131 / 74-422

[schwangerenberatung@lra-dah.bayern.de](mailto:schwangerenberatung@lra-dah.bayern.de)

[www.landratsamt-dachau.de](http://www.landratsamt-dachau.de)

## **pro familia e.V.**

Außensprechstunde Dachau

Aurikelweg 2 im Haus Kinderschutz e.V., 85221 Dachau

Dienstag 10.00 - 12.00 Uhr

Anmeldung unter 08141 / 35 48 99

[dachau@profamilia.de](mailto:dachau@profamilia.de)

[www.profamilia.de/dachau](http://www.profamilia.de/dachau)

## **wellcome Dachau**

Praktische Hilfe für Familien nach der Geburt

Ein Angebot des Mehrgenerationenhauses der AWO Dachau

Individuelle Unterstützung von Familien wie z. B.:

- Betreuung des Babys, damit sich die Mutter erholen kann
- Spielen mit dem Geschwisterkind
- Begleitung der Zwillingsmutter zum Kinderarzt
- Ansprechperson oder ZuhörerIn für die Mutter

Eine ehrenamtliche wellcome-Mitarbeiterin kommt für einige Monate einmal pro Woche für zwei bis drei Stunden in die Familie und entlastet.

## **Kontakt:**

Mehrgenerationenhaus der AWO Dachau

Sparkassenplatz 2

85221 Dachau

Wellcome-Koordinatorin:

Kerstin Schmied

Tel. 08131 / 61 50 129

[dachau@wellcome-online.de](mailto:dachau@wellcome-online.de)

[www.wellcome-online.de](http://www.wellcome-online.de)

## **7.2 Eigene Angebote der KoKi bzw. von KoKi initiierte Frühe Hilfen**

### **7.2.1 Beratungen und Hausbesuche**

KoKi bietet Eltern bzw. Schwangeren nach direkter Kontaktaufnahme oder nach Vermittlung durch eine Fachkraft aus dem Netzwerk auf freiwilliger Basis Beratungsgespräche an. Die Beratung ist kostenlos und freiwillig, kann als Hausbesuch, telefonisch oder online stattfinden.

### **7.2.2 Einsatz von Familien-, Gesundheits- und Kinderkrankenpflegerinnen und Familienhebammen**

Im Rahmen der Bundesinitiative Frühe Hilfen bietet KoKi gemäß § 3 KKG Schwangeren und Familien mit Neugeborenen bei Bedarf den Einsatz einer FGKiKP (bis Vervollendung des zweiten Lebensjahres) oder einer Familienhebamme an. Diese Form der Zusammenarbeit ist ein wichtiges Bindeglied zwischen der Jugend- und Gesundheitshilfe. Die Kinderkrankenpflegerinnen sollten eine Zusatzqualifikation zur FGKiKP absolviert haben; diese Fortbildung hat einen Umfang von 280 Stunden und wird nach dem Curriculum des Berufsverband Kinderkrankenpflege Deutschland e.V. (BeKD) und der Interessengemeinschaft freiberuflich und / oder präventiv tätiger Kinderkrankenpflegerinnen e.V. (IGKikra) durchgeführt. Ebenso können staatlich examinierte Hebammen eine Zusatzqualifikation zur Familienhebamme erwerben.

Die Fachkräfte stärken die Kompetenz von Familien insbesondere mit behinderten oder chronisch kranken Kindern, Frühgeborenen, Kindern mit Regulationsstörungen und bei anderweitig belastenden Lebenssituationen. Sie gehen in die Familien und unterstützen Eltern / Mütter in der Säuglingspflege, der Alltagsorganisation und im Bindungsverhalten zu dem Neugeborenen. Des Weiteren geben sie Informationen und Anleitung zu Ernährung, Entwicklung und Förderung des Kindes. Hierbei arbeiten die Fachkräfte aus der Gesundheitshilfe ressourcenorientiert und versuchen möglichst

alle Familienmitglieder mit einzubinden. Sie sollen alltagsnah und unbürokratisch eine intensive Begleitung von Eltern / Familien in belastenden Lebenssituationen gewährleisten, wenn zusätzlich zu den durch die Krankenkassen finanzierten Leistungen der Hebammen ein Bedarf festgestellt wird. Die FGKiKP / Familienhebammen arbeiten auf Honorarbasis und erhalten fachliche Begleitung durch Supervision und kollegiale Beratung durch die KoKi-Kräfte.

### **7.2.3 Projekt Familienpaten**

2014 startete auf Initiative der KoKi das Familienpatenprojekt, welches unter der Trägerschaft der AWO Dachau in enger Kooperation mit der KoKi steht.

Ehrenamtliche und geschulte Familienpaten begleiten Familien mit Kindern von 0 - 3 Jahren in der Bewältigung ihrer Alltagsprobleme. Ein regelmäßiger Austausch mit der zuständigen Koordinatorin ist eine Grundvoraussetzung für den Erfolg des Projektes. Die Resonanz der Familien ist äußerst positiv.

Durch ständige Akquise hat sich der Stamm der Familienpaten zunehmend erweitert. Darüber hinaus werden Familien über das Projekt informiert und können sich auch selbstständig an die Koordinatorin des Familienpatenprojektes wenden, die wiederum die ehrenamtlichen Helfer/Innen vermittelt.

**Das Projekt wellcome** wurde bereits 2010 von der AWO ins Leben gerufen und wird auch von der „Familienpaten-Koordinatorin“ betreut.

#### **Kontakt:**

Mehrgenerationenhaus der AWO Dachau

Sparkassenplatz 2, 85221 Dachau

Koordinatorin: Kerstin Schmied

Tel. 08131 / 6150-129

[familienpaten@awo-dachau.de](mailto:familienpaten@awo-dachau.de)

[www.familienpaten-bayern.de](http://www.familienpaten-bayern.de)

### **7.2.4 Beratung in der Geburtsabteilung der Dachauer Helios Amper Klinik als Angebot aufsuchender Hilfen**

2010 startete auf Initiative der KoKi Dachau das Projekt mit einer niederschweligen Beratung von frisch entbundenen Müttern direkt in den Krankenzimmern auf der Wöch-

nerinnenstation. Die Koki informierte über die Angebote der Frühen Hilfen und händigte eine Mappe mit wichtigen Informationsmaterialien der Netzwerkpartner aus. Ferner wurde ein kleines Willkommenspräsent überreicht.

Im Frühjahr 2020 mußten leider diese Besuche aufgrund der Coronasituation und den Sicherheitsvorgaben der Klinik eingestellt werden. Die gute Vernetzung mit dem Klinikum konnte trotzdem aufrechterhalten werden. Anufe besorgter Kinderärzte oder des Klinikpersonal konnten telefonisch besprochen, Unterstützungsanfragen erörtert werden. Häufig wurde eine weitere Kontaktaufnahme durch Koki nach der Klinikentlassung der entbundenen Mutter vereinbart. Dies konnte die gewisse Hemmschwelle der jungen Familien herabsetzen, Hilfe anzunehmen. Des weiteren wurden erneut KoKi-Flyer sowie die KoKi-Infomappen postalisch ins Klinikum geschickt, um trotz Kontaktverbot diverse Anlaufstellen bekannt zu machen. Dieses Infomaterial wird wie bisher in den Krankenzimmern der Wöchnerinnen ausgelegt. Die Hebammen und Krankenschwestern fungieren als weitere Informationsquelle. Ferner wurde explizit das Klinikpersonal zum Online-Vernetzungstreffen der Koki eingeladen. Hier konnte entgegen ein gemeinsamer Austausch mit den Dachauer Netzwerkpartner stattfinden und Kontakte geknüpft werden.

In der Regel besuchte Koki bisher in größeren Abständen die Hebammenkonferenz im Klinikum. Koki konnte sich auch hierbei erneut präsentieren und gerade den neuen Hebammen relevante Hilfen für junge Familien vorstellen.

### **7.2.5 Projekt „Baby- und Kleinkindsprechstunde in Kinderarztpraxen“**

Im Oktober 2021 startete das von einer Familienkinderkrankenschwester durchgeführte Projekt der Baby- und Kleinkindsprechstunde in Kooperation mit einer Dachauer Kinderarztpraxis.

Ausgangslage war, dass aufgrund der eng getakteten Sprechstunden bei Kinderärzten eine ausführlichere Beratung zu säuglings- und kleinkindspezifischen Fragen wie Ernährung, Schlafen, Schreien häufig nicht geleistet werden kann. Gerade psychosozial belastete sowie stark verunsicherte Eltern bedürfen jedoch intensiverer Beratung und

Unterstützung. Über Fachstellen wie Schreibabyambulanzen, Jugend- und Elternberatung, KoKi etc. werden Eltern zwar informiert, die Hürde der Inanspruchnahme ist belasteten Eltern jedoch oft zu hoch. Ferner war die Überlegung, Eltern trotz diverser Coronaeinschränkungen ein Beratungs- und Hilfsangebot zu machen, das sie auf jeden Fall in Anspruch nehmen konnten.

Durch das Ansiedeln der Baby- und Kleinkindsprechstunde in den vertrauten Räumlichkeiten der Kinderarztpraxis und der direkten Terminierung wird ein niederschwelliger Zugang ermöglicht.

Die Sprechstunde findet 1 x monatlich für zwei Stunden statt, kann bei vermehrten Anfragen und Bekanntwerden in 14tägigem Abstand ausgeweitet werden.

Das Angebot ist für die Eltern freiwillig, kostenlos und vertraulich. Bei höherem Bedarf motiviert die Fachkraft die Eltern, mit KoKi Kontakt für weiterführende Hilfen aufzunehmen. Zudem bietet die Familienkinderkrankenschwester seit Januar 2023 zusätzlich eine telefonische Erstberatung sowie bei Bedarf Online-Beratungen an, punktuell auch Hausbesuche.

Finanziert wird die als Familien-Gesundheits- und Kinderkrankenpflegerin weiterqualifizierte Kinderkrankenschwester über die Bundesmittel der Frühen Hilfen.

### **7.2.6 Projekte „Elternwerkstatt“ und „Offener Babytreff“**

Das Dachauer Forum, eine katholische Erwachsenenbildungseinrichtung, ist seit Jahren ein wichtiger Kooperationspartner von KoKi. Neben dem Angebot des Eltern-Kind-Programms (EKP), das von KoKi auch finanziell unterstützt wird, wurde seit 2015 die „**Elternwerkstatt**“ als gemeinsames Projekt ins Leben gerufen.

Diese ist seither ein fester Bestandteil des Unterstützungsangebots für junge Eltern und stellt ein ergänzendes Angebot dar mit jährlich ca. 4-5 thematischen Treffen.

2021 wurden Themen wie u.a.: „Einschlafen – Durchschlafen – aber wie?!?“, „Die Trotzphase - Bootcamp für die Nerven“, „Kommunikation mit kleinen Höhlenmenschen - Kleinkinder und Babys verstehen“ angeboten. Aufgrund der Corona Lage werden die Vorträge seit 2020 als online Format angeboten. Das Angebot findet am Abend statt, so konnten vermehrt beide Elternteile erreicht werden. Es ist für die Eltern kostenlos, da das Projekt von KoKi finanziert wird.

Aus der Kooperation mit dem Dachauer Forum ergab sich ein weiteres Angebot für Eltern: der „**Offene Babytreff**“. Er startete 2014 und ist nach wie vor ein fester Bestandteil des Angebots der „Frühen Hilfen“ in Dachau und Karlsfeld.

Dieser „Offene Babytreff“ wird sehr gut angenommen. Es werden keine festen Themen angeboten, vielmehr soll es eine Möglichkeit zum zwanglosen Austausch sein. Fragen zum Alltag mit dem Baby können untereinander und mit der erfahrenen Leitung besprochen werden.

### **7.2.7 Projekt „Vater-Kind-Gruppe - mit Papa im Wald“**

Im Herbst 2022 startete das Projekt „Vater-Kind-Gruppe - mit Papa im Wald“, finanziert über das Aktionsprogramm Aufholen-nach-Corona.

Ausgangslage war, dass pandemiebedingte Belastungen und Einschränkungen in besonderem Maße Familien betrafen. Durch fehlende Anbindung an Kitas, fehlende präsente Austausch- und Kontaktmöglichkeiten waren Familien sehr auf sich selbst zurückgeworfen.

Obwohl der Fokus häufig auf überforderte Mütter gerichtet wurde, ist nicht zu unterschätzen, dass Väter auch die Zeit nach der Geburt, bedingt durch Stress, Schlaflosigkeit und Zweifeln und dem Druck als momentaner Alleinversorger der Familie besonders herausgefordert sind. Dies kann sich sowohl auf die Paarbeziehung als auf das Wohlbefinden der Väter und somit auf die Vater-Kind-Beziehung negativ auswirken.

Die Vater-Kind-Gruppe fand in einem Wald im Dachauer Hinterland statt. Unter Leitung eines Erlebnispädagogen konnte einen Rahmen geboten für

- Austausch mit anderen Vätern, die sich in der gleichen Situation befinden,
- Methoden finden, den Alltag zu erleichtern,
- in der Natur in Bewegung kommen,
- Impulse zur Interaktion mit dem Kind erhalten.

Aufgrund der hohen Nachfrage und positiven Rückmeldungen wurde das Projekt im Frühjahr 2023 wiederholt angeboten.



## **7.2.8 Konzeption einer „Offenen Babysprechstunde“ in der Geburtsklinik Dachau wurde eingereicht.**

### **7.2.9 Projekt „Gesprächsgruppe für Frauen nach belasteter Geburt“**

Im Mai 2023 startete eine Gesprächsrunde für Frauen nach belasteter Geburt, die von einer Kollegin der Schwangerenberatungsstelle im Gesundheitsamt Dachau und einer Kollegin der KoKi fachlich begleitet wurde.

Ausgangslage war, dass bei Beratungen Frauen häufig erwähnten, dass die Geburt anders als gewünscht verlief, und die Erinnerungen daran die Frauen im Ankommen in ihrer Mutterrolle emotional beeinträchtigten, was sich wiederum auf die Mutter - Kind Beziehung auswirken kann.

In sieben Terminen mit maximal 10 Frauen wurde in einer festen Gruppe ein vertraulicher Raum geschaffen. Dabei konnten die Frauen offen über ihre Gedanken, Sorgen, die veränderte Partnerschaft und die Beziehung zu ihrem Kind sprechen. Die Entlastung, die Frauen dort erlebten, wurde noch durch praktische Übungen zum Thema Selbstfürsorge verstärkt.

An zwei Vormittagen wurden Fachreferentinnen der Caritas und der Beratungsstelle Sichtwechsel zu Themen wie „sichere Eltern-Kind Bindung“ und „Umgang mit traumatischen Erfahrungen“ eingeladen um die Themen inhaltlich zu vertiefen und auf offene Fragen einzugehen.

Das Feedback der Frauen war sehr positiv. Die Frauen vernetzten sich untereinander und führten die Gesprächsgruppe im Rahmen einer Selbsthilfegruppe weiter.

### **7.2.10 Projekt „Familienhandbuch für den Landkreis Dachau“**

Im Landkreis Dachau haben wir eine große Palette an Unterstützungsangeboten rund um die Schwangerschaft, Geburt und frühe Elternschaft. Um Informationen darüber gebündelt unserer Zielgruppe zur Verfügung zu stellen, hat KoKi 2023 ein Familienhandbuch erstellt.

Auf über 80 Seiten fasst das Familienhandbuch wichtige Fachstellen, Unterstützungs-, Beratungs- und Kursangebote zusammen. Zudem wird über gesundheitsbezogene Themen (wie beispielsweise Wochenbettdepression, Vorsorgeuntersuchungen, Kin-

derarztpraxen) und über wichtige Formalitäten, Rechte und Finanzen in der Schwangerschaft und Frühen Elternschaft (u.a. elterliche Sorge, Elterngeld, Unterhalt, Kinderzuschlag) informiert.

Es bietet werdenden Eltern und jungen Familien eine erste Orientierungshilfe. Der Informationsweg und Zugang zu Beratungsmöglichkeiten für belastete Eltern wird damit erleichtert.

Das Handbuch dient auch als Sammlung und Vernetzung aller im Bereich der Frühen Hilfen tätigen Fachkräfte und kann zudem aufgrund des hohen Informationsgehaltes für deren Berufsalltag genutzt werden.

Das Handbuch wurde in Kooperation mit den Netzwerkpartnern (u.a. mit Akteuren des Gesundheitswesens (Hebammen, Gesundheitsamt, Gynäkologen, Geburtsklinik, Kinderärzte etc.) bekannt gemacht und an interessierte Eltern ausgehändigt. Hierbei ist die Verzahnung von Gesundheitssystem und Jugendhilfe von Bedeutung.

### **7.2.11 Entwicklungsbedarfe der Angebote “Frühe Hilfen“**

In den Rahmenrichtlinien der KoKis ist unter anderem der Auftrag benannt, Bereiche sowohl in der Beratungs- als auch Netzwerksarbeit aufzuzeigen, in denen weitere Entwicklungen erforderlich sind bzw. der Bedarf durch die vorhandenen Angebote nicht gedeckt ist.

#### **Aktuelle Bedarfe:**

- Säuglings- und Kleinkindsprechstunde bei weiteren Kinderarztpraxen als niederschwelliges Angebot
- Erweiterung des Fachkräftepools Familienhebammen
- Gruppe für werdende Mütter und Väter
- Einsatz pädagogischer Fachkräfte in KoKi- Familien ?

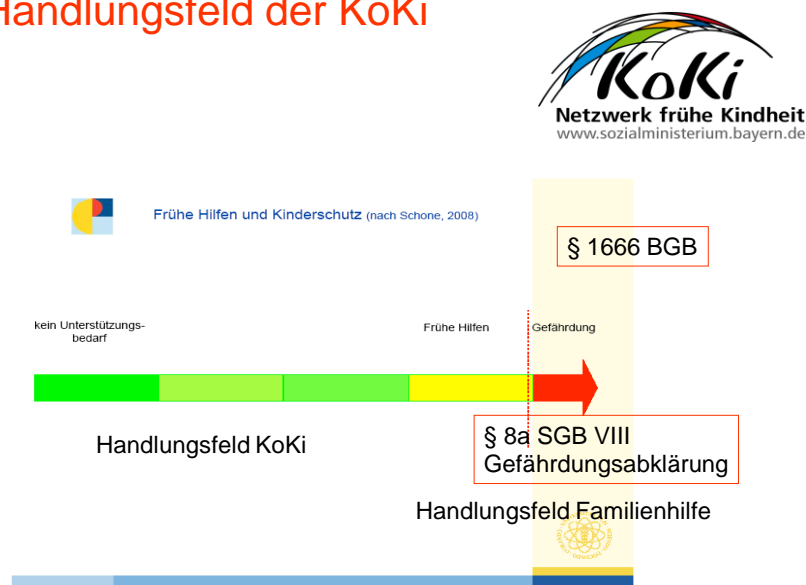
## 8 Schnittstellenmanagement

### 8.1 Schnittstellenmanagement zu anderen Fachbereichen des Amts für Jugend und Familie

Da es zu den Standards in der Prävention gehört, die Angebote niederschwellig, freiwillig und vertraulich zu halten, besteht eine klare Abgrenzung zu dem Aufgabenbereich des Allgemeinen Sozialdienstes (ASD). Dies ist auch in den Förderrichtlinien des Bayerischen Staatsministeriums verankert (siehe Anhang). Die Mitarbeiter/Innen beider Aufgabenbereiche haben im Rahmen datenschutzrechtlicher Bestimmungen keinerlei Möglichkeiten, Akten oder Daten abzugleichen. Im Sinne einer weiterführenden Zusammenarbeit kann nur mit Einverständnis der Familien die Schweigepflicht aufgehoben werden.

Eine Ausnahme stellt der Schutzauftrag nach §8a SGB VIII dar.

### Handlungsfeld der KoKi



(Quelle: Ziegenhain et al. KJPP Ulm)

Das Handlungsfeld der KoKi beginnt im grünen Bereich (Primärprävention). Dies betrifft das Recht der Eltern auf Beratung und Unterstützung - verankert im § 2 des Gesetzes zur Kooperation und Information im Kinderschutz (KKG). Schwerpunktmäßig umfasst das Arbeitsfeld den gesamten gelben Bereich, d. h. den Bereich der Frühen

Hilfen (Sekundärprävention). Der rote Bereich (Tertiärprävention) fällt in die Zuständigkeit des Allgemeinen Sozialdienstes (ASD).

### **8.1.1 Schnittstelle ASD → KoKi**

#### **Standards in der Vermittlung von Familien durch den ASD an KoKi**

##### **Prozessschritte:**

Eine Familie wendet sich hilfesuchend an den ASD. Der ASD führt ein Gespräch entweder im Amt oder im Rahmen eines Hausbesuches. Der ASD klärt den Hilfebedarf und schließt eine Gefährdung aus. Wenn die Familie der Zielgruppe der KoKi zugeordnet (Kinder von 0 - 3 Jahren) und ein Bedarf an Frühen Hilfen gegeben ist, verweist der ASD an KoKi oder stellt - mit Einverständnis der Familien - den Kontakt zu KoKi her.

Stimmt die Familie einer Schweigepflichtentbindung zu, können sich die Fachkräfte von ASD und KoKi austauschen oder rückmelden, ob die Familie bei KoKi angekommen ist. Im nächsten Schritt klärt KoKi in einem Gespräch mit der Familie, ob der Bedarf mittels Früher Hilfen gedeckt werden kann. Anhand eines Übergabeprotokolls wird die Fallzuständigkeit zu KoKi übergeleitet.

### **8.1.2 Schnittstelle KoKi → ASD**

#### **Standards in der Vermittlung von Familien durch KoKi an den ASD**

##### **Prozessschritte:**

Die Familie wendet sich hilfesuchend an die Koordinierende Kinderschutzstelle (KoKi). Die KoKi führt ein Gespräch, bei dem der Unterstützungsbedarf der Familie und deren Ressourcen ermittelt sowie eine Risikoeinschätzung vorgenommen werden.

#### **Risikoeinschätzung gelb**

##### **Hilfebedarf liegt vor, Freiwilligkeit der Eltern ist gegeben:**

KoKi bereitet nach Abklärung und Einwilligung der Eltern die Frühen Hilfen vor. Sie begleitet in Kooperation die Maßnahme (Installierung einer Familienhebamme) oder bindet an weitere niederschwellige Angebote an (z.B. wellcome, Familienpaten)

##### **Hilfebedarf liegt vor, Freiwilligkeit der Eltern ist nicht gegeben:**

Trotz Motivation von Seiten der KoKi willigen die Eltern nicht in Hilfen ein. Gegen den Willen der Eltern kann keine Anbindung an Hilfen oder Datenweitergabe stattfinden. Je nach Situation kann mit den Eltern zu einem späteren Zeitpunkt wieder Kontakt aufgenommen werden.

### Risikoeinschätzung gelb, könnte rot werden

#### **Hilfebedarf liegt vor, Freiwilligkeit der Eltern zur Hilfeannahme ist gegeben:**

Teamentscheidung (KoKi-Team), ob mit eigenen Möglichkeiten die Unterstützung gegeben werden kann. Sollte dies nicht der Fall sein, soll der Übergang der Familie zum Jugendamt besprochen, deren Arbeit transparent gemacht werden, Schwellenängste abgebaut und die Familie darauf vorbereitet werden, dass weiterführende Hilfen nach § 27 ff SGB VIII ggf. installiert werden.

#### **Hilfebedarf liegt vor, Freiwilligkeit der Eltern ist nicht gegeben:**

Trotz Motivation von Seiten der KoKi willigen die Eltern nicht in Hilfen ein. Gegen den Willen der Eltern kann keine Anbindung an Hilfen oder Datenweitergabe stattfinden. Je nach Situation kann mit den Eltern zu einem späteren Zeitpunkt wieder Kontakt aufgenommen werden.

### Risikoeinschätzung rot – hochriskante Situation

#### **Hilfebedarf ist dringend erforderlich:**

Erneutes Risikoscreening, kollegiale Beratung KoKi-intern zur fachlichen Einschätzung und Bewertung der Situation mit dem Ergebnis einer Gefährdung aus KoKi-Sicht. Sollte der Zugang zur Familie möglich sein, informiert KoKi über das weitere Vorgehen gemäß Transparenzgebot und gibt die personenbezogenen Daten an den ASD zur weiteren Hilfestellung weiter. In diesem Fall gilt der Grundsatz: gegen den Willen der Familie, aber nicht ohne deren Wissen.

Der ASD entscheidet über das weitere Vorgehen. KoKi gibt eine zusammenfassende Berichterstattung über im Vorfeld geleistete Hilfen und ein Übergabeprotokoll ab.

### Weitere Schnittstellen in der Kooperation KoKi-ASD

### **Kollegiale Beratung:**

KoKi kann ASD auf Wunsch kollegiale Beratung zur Einschätzung des Hilfebedarfs geben. Die Möglichkeit eines gemeinsamen Hausbesuchs ist gegeben.

### **Frühe Hilfen:**

KoKi kann im Einzelfall bei einem ASD-Fall den Teilbereich der Vorstellung und Koordination von Frühen Hilfen übernehmen.

Kindeswohlgefährdung nach § 8a SGB VIII

Unter einer Kindeswohlgefährdung ist eine gegenwärtige, in einem solchen Maße vorhandene Gefahr zu verstehen, dass sich bei einer weiteren Entwicklung eine erhebliche Schädigung mit ziemlicher Sicherheit voraussehen lässt.

Die KoKi-Mitarbeiterinnen sind keine „Insofern erfahrenen Fachkräfte (IseF)“. Dennoch ergibt sich in verschiedenen Situationen - bei der Auftragsklärung ebenso wie bei der

Begleitung von Frühe-Hilfe-Maßnahmen oder der pseudonymisierten Beratung - die Notwendigkeit der Einschätzung von Anhaltspunkten für eine drohende oder bereits eingetretene Kindeswohlgefährdung. Diese ist klar zu unterscheiden von Risiko- und Belastungsfaktoren, die das Risiko einer Kindeswohlgefährdung erhöhen können.

Die KoKi-Fachkraft hat in jedem Fall eine erste Einschätzung über den Verdacht auf eine Gefährdung des Kindeswohls vorzunehmen. Dabei ist unverzüglich die Beratung mit einer anderen Kollegin, im Zweifel mit der „Insofern erfahrenen Fachkraft“ erforderlich. Bei bestätigter Gefährdung ist die umgehende Gefährdungsmeldung nach § 8a an den Allgemeinen Sozialdienst des Amts für Jugend- und Familie zu tätigen.

Im Falle eines laufenden Beratungs- und Beteiligungsprozesses durch die KoKi ist anschließendes Ziel, den Übergang zum Allgemeinen Sozialdienst (ASD) so gut wie möglich zu gestalten. Sofern der Kinderschutz dadurch nicht ausgehebelt wird, muss mit der betreffenden Familie besprochen werden, wie die Einschätzung eines Verdachts auf bzw. einer bestehenden Kindeswohlgefährdung zustande kommt und deshalb die Übergabe an den ASD erfolgt. Im Idealfall geht eine erteilte Schweigepflichtentbindung der Familie dem Erstkontakt von KoKi mit dem Allgemeinen Sozial-

dienst voraus. Ein von KoKi begleitetes Erstgespräch zwischen diesem und der Familie kann dazu beitragen, Hürden und Ängste seitens der Familie abzubauen. Bei gewichtigen Anhaltspunkten für eine Kindeswohlgefährdung ist der ASD ohne Einverständnis der Eltern unverzüglich einzuschalten.

Die Mitarbeiter des ASD verwenden bei § 8a-Fällen einen standardisierten Gefährdungsmeldebogen.

## **8.2 Schnittstellenmanagement zur Schwangerenberatungsstelle**

### **Schnittstelle KoKi → Schwangerenberatungsstellen**

In § 3 KKG ist die verpflichtende Zusammenarbeit der Schwangerenberatungsstellen mit den lokalen Netzwerken Frühe Hilfen festgeschrieben.

Die Zusammenarbeit dient der gegenseitigen Information über das jeweilige Aufgaben- und Angebotsspektrum, Festlegung von Standards der Zusammenarbeit und Abstimmung über Zuständigkeiten und Schnittstellen.

Die Schwangerenberatung ist mit ihren umfassenden Unterstützungsangeboten ein wichtiger Kooperationspartner der Koordinierenden Kinderschutzstelle.

Die Koordinierende Kinderschutzstelle (KoKi) setzt auf die Koordination der Frühen Hilfen und Anbindung der Familie an geeignete Hilfsangebote.

Um die jeweilige Familie bedarfsgerecht zu unterstützen, muss die KoKi in einen Beratungsprozess einsteigen. Diese Beratung ist niederschwellig, bedarfsklärend und ressourcenorientiert. Bei Installation einer Familienhebamme oder Kinderkrankenschwester schließt KoKi einen Kooperationsvertrag ab und berät und begleitet Familie und Familienhebamme. Als weitere Angebote Früher Hilfen vermittelt KoKi Haushalts-hilfen, wellcome, Familienpaten, EKP, Babytreff, Babyschwimmen und übernimmt bei Bedarf die Finanzierung.

Zwei Falldarstellungen sollen die Schnittstellen zwischen KoKi und Schwangerenberatungsstelle in der Beratungsarbeit transparent machen:

#### **Fallbeschreibung I**

Alleinerziehende 18jährige Mutter, 1. Kind; Trennung vom Vater des Kindes während der Schwangerschaft; Großeltern mütterlicherseits vorhanden, arbeiten aber beide;

Großeltern väterlicherseits wohnen in den neuen Bundesländern; keine Kontakte zu anderen jungen Müttern; hat nur 1 Freundin, diese arbeitet Vollzeit.

Die Nachsorgehebamme beobachtet, dass die junge Mutter sehr unsicher mit dem Kind umgeht und wenig Feinfühligkeit für den Säugling zeigt.

### **Prozessschritte der Schwangerenberatungsstelle:**

Beratung der Mutter und Aufbau einer Beziehung, Unterstützung bei der Sicherung des Lebensunterhalts, Hilfe bei den Anträgen für Elterngeld und Kindergeld, Beantragung von Hilfen nach der Landesstiftung, Motivation zur Annahme weiterer Früher Hilfen.

### **Schnittstelle zu KoKi:**

Fallvorstellung von Schwangerenberatungsstelle bei KoKi (telefonisch)

Vereinbarung zu gemeinsamem Gespräch.

KoKi klärt für sich und bietet an:

- Kontaktaufnahme mit einer Familienhebamme oder Kinderkrankenschwester
- Haushaltshilfe (da Kaiserschnittgeburt)
- Anbindung an Mutter-Kind-Gruppe
- Babytreff, Babyschwimmen und Finanzierung der Maßnahme
- Schweigepflichtentbindung durch die Mutter gegenüber KoKi, Schwangerenberatung und Familienhebamme

Kooperation mit KoKi kommt zustande, eine Familienhebamme wird eingesetzt, KoKi begleitet die Maßnahme, die Fallverantwortung liegt bei KoKi. Weitere Frühe Hilfen werden von KoKi angeboten.

### **Fallbeschreibung II**

KoKi hat im Rahmen der Krankenhausbesuche Kontakt zu einer Familie mit Zwillingen. Die Mutter ist von der Geburt sehr geschwächt und äußert Ängste, ob sie ihrer Aufgabe gewachsen ist.

Im Gespräch äußert die Familie den Unterstützungswunsch beim Ausfüllen von Elterngeld- und Kindergeldantrag. Auf Nachfrage der KoKi, ob die Familie bereits bei der



Schwangerenberatungsstelle angebunden ist, gibt diese an, sie hatte bereits in der Schwangerschaft Kontakt zu einer Schwangerenberatungsstelle.

### **Schnittstellenmanagement von KoKi:**

KoKi informiert die Mutter über die Angebote und Unterstützung der Schwangerenberatung. Die Zuständigkeit verbleibt eindeutig bei der Schwangerenberatungsstelle. Muss keine „Einbahnstraße“ bleiben, wenn Schwangerenberatung zur Annahme Früher Hilfen motiviert.

Zwischen der KoKi Dachau und ihren Netzwerkpartnern / Kooperationspartnern existieren entweder mündliche oder schriftliche Kooperationsvereinbarungen. Ein schriftliches Schnittstellenkonzept soll für alle Beteiligte Verfahrenssicherheit bieten, Qualität beschreiben und Übergänge passgenau gestalten. Kooperationsvereinbarungen (sowohl mündlich als auch schriftlich) unterliegen in der Regel immer Veränderungsprozessen und müssen permanent neu angepasst werden.

Die Zusammenarbeit mit einer Familie kann aus verschiedenen Kontexten entstehen, wie etwa einer aktiven Kontaktaufnahme zur KoKi durch eine Empfehlung oder aufgrund eines Pressartikels oder auch durch eine direkte Übergabe einer anderen Fachkraft in einem gemeinsamen Gespräch. Die Kooperation von Fachkräften an den Schnittstellen hat zum Ziel, Synergieeffekte zu nutzen und Doppelstrukturen zu vermeiden.

## **9 Datenschutz**

Mit der Vernetzung im Bereich der Frühen Hilfen entstehen stets auch neue Schnittstellen. Der Bedarf an Austausch und Information wächst und ist wichtig. Das Wissen um die rechtliche Basis ist daher für alle Beteiligten notwendig und erhöht die Chancen, dass sich die Kommunikation im Netzwerk hilfreich auf die Familien auswirkt. Das Recht auf informationelle Selbstbestimmung, Datenschutz als **Vertrauensschutz** und das Transparenzgebot sind die Grundsätze, die für die Kinder- und Jugendhilfe ebenso gelten wie für die Gesundheitshilfe.

Die **Datenerhebung** muss deshalb in jedem Einzelfall und für die jeweiligen Aufgaben erforderlich, geeignet und angemessen sein. Im Sinne einer hilfreichen Zusammenarbeit gilt der Grundsatz „So viel wie nötig und so wenig wie möglich“. Dazu gehört auch, dass Eltern im Sinne der Transparenz ausführlich darüber informiert werden, aus welchem Anlass die Daten erhoben werden.

Die **Datenweitergabe** bedarf grundsätzlich eines klärenden Gesprächs und der Zustimmung der Betroffenen.

Droht dem Kind eine akute Gefahr und die Eltern sind nicht in der Lage oder willens, der Datenweitergabe zuzustimmen, ist eine Datenweitergabe z. B. an den ASD i. S. eines rechtfertigenden Notstandes nach § 34 StGB möglich. Grundlegend dafür ist eine vorangegangene Einschätzung der akuten Gefährdung eines Kindes. Diese kann in Zusammenarbeit mit einer „Insofern erfahrenen Fachkraft“ getroffen werden.

Auch hier gilt - wenn der wirksame Schutz eines Kindes dem nicht entgegensteht - das Transparenzgebot gegenüber den Sorgeberechtigten. Das bedeutet, es wird ggf. gegen den Willen, nicht aber ohne das Wissen der betroffenen Sorgeberechtigten gehandelt. Für die weitere Arbeit und die Vertrauensbeziehung ist es sehr wichtig, dass diese Vorgaben im Netzwerk beachtet und eingehalten werden.

## 10 Presse- und Öffentlichkeitsarbeit

### 10.1 Berichte über KoKi in den Medien

Seit der Anfangsphase von KoKi im Landkreis Dachau wird die Öffentlichkeit über die KoKi-Arbeit durch Pressemitteilungen informiert. Vor Veranstaltungen, beispielsweise des jährlich stattfindenden Netzwerktreffens, wird ein Presseartikel verfasst. Dieser beinhaltet detailliert den Veranstaltungszeitpunkt sowie die Thematik und die angesprochene Zielgruppe. Dies soll als weitere Plattform zur Publikation einer Veranstaltung dienen, um ggf. weitere Interessenten ansprechen und somit das Netzwerk erweitern zu können.

## 10.2 Flyer

Der eigene Flyer der KoKi Dachau - Netzwerk frühe Kindheit dient den Familien und Netzwerkpartnern zur detaillierten Information über die Tätigkeitsfelder der KoKi und beinhaltet darüber hinaus aktuelle Adress- bzw. Kontaktdaten. Darüber hinaus stellt er einen weiteren Informationskanal für die Netzwerkpartner dar, um Familien über das Angebot informieren zu können.

## 10.3 Homepage

Die Homepage der KoKi Dachau - Netzwerk frühe Kindheit ergänzt die Printmedien um einen digitalen Informationskanal.

## 10.4 Anzeigen in Broschüren

In der jährlich erscheinenden Ausgabe der „KiD Kind in Dachau“, einer Broschüre, die über alle bestehenden Angebote für Kinder und Jugendliche in Dachau informiert, wird jedes Jahr eine Anzeige der KoKi Dachau geschaltet. Diese informiert über das Beratungsangebot der KoKi und bietet Kontaktdaten an. Dies ist ein weiteres Medium, um Familien auf das Angebot der KoKi Dachau aufmerksam zu machen.

Vorstellung des KoKi Angebots im Kreis.BLICK, (Sept. 2019) einer Informationsbroschüre des Landratsamts Dachau.

# 11 Qualitätssicherung

## 11.1 Fortbildung

Durch die regelmäßige Teilnahme an mehrtägigen Fortbildungen, die u. a. durch das Landesjugendamt angeboten werden, bilden die KoKi-Fachkräfte sich gemäß aktueller Standards weiter. Auch die Teilnahme an Fachtagen zu relevanten Themen ist ein nicht unwesentlicher Beitrag zur Qualitätssicherung.

## 11.2 Arbeitskreise, Runde Tische

In regelmäßigen Abständen finden sich Fachkräfte eines bestimmten Bereiches z. B. „alle regionalen KoKis“ oder aber „alle im Eltern-Kind-Bereich tätigen Fachkräfte im Landkreis Dachau“ zusammen. Diese Arbeitskreise dienen dem Austausch, der Information über Aktuelles sowie der allgemeinen Vernetzungsarbeit. Um die Qualität der

Arbeit gewährleisten zu können, ist ein solcher regelmäßiger Austausch zwischen den jeweiligen Fachkräften unumgänglich.

### 11.3 Supervision

Die in regelmäßigen Abständen stattfindenden Supervisionen mit KoKi-MitarbeiterInnen aus einem angrenzenden Landkreis, dienen zum Austausch über aktuelle Anliegen, aber auch zur Teambildung sowie Evaluation krisenhafter Entwicklungen sowie ggf. anonymisierter Fallbesprechungen.

## 12 Fortschreibung der Kinderschutzkonzeption

Die netzwerkbezogene Kinderschutzkonzeption wird fortlaufend überarbeitet und bei Änderungen aktualisiert.

Um den präventiven Kinderschutz auszubauen, ist es Ziel im Landkreis Dachau, die Angebote der frühen Hilfen zu erweitern und auf Akzeptanz zu überprüfen. Dabei übernimmt die KoKi diese Koordinationsaufgabe.

Die Verbindlichkeit der Zusammenarbeit der Netzwerkpartner ist ein wichtiger Faktor für die Wirksamkeit der Frühen Hilfen im Landkreis Dachau.

Gemeinsame Aufgabe aller mit Familien arbeitenden und kooperierenden Fachstellen ist es daher, den Schwangeren und jungen Familien grundsätzlich evtl. Unterstützungsmöglichkeiten bekannt zu machen und bei Bedarf darauf hinzuwirken, diese Hilfen auch anzunehmen.

Um rechtzeitig gezielt präventive Hilfe und Unterstützung leisten zu können, sind die verschiedenen Akteure der Gesundheits-, Jugend- und Familienhilfe in ihrer Arbeit mit Kindern und Familien auf eine gute und gelingende Kooperation und Vernetzung angewiesen.

## 13 Anhang

### Gesetzliche Bestimmungen:

#### § 8a SGB VIII Schutzauftrag bei Kindeswohlgefährdung

- (1) Werden dem Jugendamt gewichtige Anhaltspunkte für die Gefährdung des Wohls des Kindes oder Jugendlichen bekannt, so hat es das Gefährdungsrisiko im Zusammenwirken mehrerer Fachkräfte einzuschätzen. Soweit der wirksame Schutz dieses Kindes oder dieses Jugendlichen nicht in Frage gestellt wird, hat das Jugendamt die Erziehungsberechtigten sowie das Kind oder den Jugendlichen in die Gefährdungseinschätzung einzubeziehen und, sofern dies nach fachlicher Einschätzung erforderlich ist, sich dabei einen unmittelbaren Eindruck von dem Kind und seiner persönlichen Umgebung zu verschaffen. Hält das Jugendamt zur Abwendung der Gefährdung die Gewährung von Hilfen für geeignet und notwendig, so hat es diese den Erziehungsberechtigten anzubieten.
- (2) Hält das Jugendamt das Tätigwerden des Familiengerichts für erforderlich, so hat es das Gericht anzurufen; dies gilt auch, wenn die Erziehungsberechtigten nicht bereit oder in der Lage sind, bei der Abschätzung des Gefährdungsrisikos mitzuwirken. Besteht eine dringende Gefahr und kann die Entscheidung des Gerichts nicht abgewartet werden, so ist das Jugendamt verpflichtet, das Kind oder den Jugendlichen in Obhut zu nehmen.
- (3) Soweit zur Abwendung der Gefährdung das Tätigwerden anderer Leistungsträger, der Einrichtungen der Gesundheitshilfe oder der Polizei notwendig ist, hat das Jugendamt auf die Inanspruchnahme durch die Erziehungsberechtigten hinzuwirken. Ist ein sofortiges Tätigwerden erforderlich und wirken die Personensorgeberechtigten oder Erziehungsberechtigten nicht mit, so schaltet das Jugendamt die anderen zur Abwendung der Gefährdung zuständigen Stellen selbst ein.
- (4) In Vereinbarungen mit den Trägern von Einrichtungen und Diensten, die Leistungen nach diesem Buch erbringen, ist sicherzustellen, dass 1. deren Fachkräfte bei Bekanntwerden gewichtiger Anhaltspunkte für die Gefährdung eines von ihnen betreuten Kindes oder Jugendlichen eine Gefährdungseinschätzung vorzunehmen, 2. bei der Gefährdungseinschätzung eine insoweit erfahrene Fachkraft beratend hinzugezogen wird sowie 3. die Erziehungsberechtigten sowie das Kind oder der Jugendliche in die Gefährdungseinschätzung einbezogen werden, soweit hierdurch der wirksame Schutz des Kindes oder Jugendlichen nicht in Frage gestellt wird. In die Vereinbarung ist neben den Kriterien für die Qualifikation der beratend hinzuzuziehenden insoweit erfahrenen Fachkraft insbesondere die Verpflichtung aufzunehmen, dass die Fachkräfte der Träger bei den Erziehungsberechtigten auf die Inanspruchnahme von Hilfen hinwirken, wenn sie diese für erforderlich halten, und das Jugendamt informieren, falls die Gefährdung nicht anders abgewendet werden kann.
- (5) Werden dem örtlichen Träger gewichtige Anhaltspunkte für die Gefährdung des Wohls eines oder eines Jugendlichen bekannt, so sind dem für die Gewährung

von Leistungen zuständigen örtlichen Träger die Daten mitzuteilen, deren Kenntnis zur Wahrnehmung des Schutzauftrags bei Kindeswohlgefährdung nach § 8a erforderlich ist. Die Mitteilung soll im Rahmen eines Gesprächs zwischen den Fachkräften der beiden örtlichen Trägern erfolgen, an dem die Personensorgeberechtigten sowie das Kind oder der Jugendliche beteiligt werden sollen, soweit hierdurch der wirksame Schutz des Kindes oder des Jugendlichen nicht in Frage gestellt wird.

### **§ 8b SGB VIII Fachliche Beratung und Begleitung zum Schutz von Kindern und Jugendlichen**

Personen, die beruflich in Kontakt mit Kindern oder Jugendlichen stehen, haben bei der Einschätzung einer Kindeswohlgefährdung im Einzelfall gegenüber dem örtlichen Träger der Jugendhilfe Anspruch auf Beratung durch eine insoweit erfahrene Fachkraft.

Träger von Einrichtungen, in denen sich Kinder oder Jugendliche ganztägig oder für einen Teil des Tages aufhalten oder in denen sie Unterkunft erhalten, und die zuständigen Leistungsträger, haben gegenüber dem überörtlichen Träger der Jugendhilfe Anspruch auf Beratung bei der Entwicklung und Anwendung fachlicher Handlungsleitlinien 1. zur Sicherung des Kindeswohls und zum Schutz vor Gewalt sowie 2. zu Verfahren der Beteiligung von Kindern und Jugendlichen an strukturellen Entscheidungen in der Einrichtung sowie zu Beschwerdeverfahren in persönlichen Angelegenheiten.

### **§ 16 SGB VIII, Allgemeine Förderung der Erziehung in der Familie**

- (1) Müttern, Vätern, anderen Erziehungsberechtigten und jungen Menschen sollen Leistungen der allgemeinen Förderung der Erziehung in der Familie angeboten werden. Sie sollen dazu beitragen, dass Mütter, Väter, andere Erziehungsberechtigte ihre Erziehungsverantwortung besser wahrnehmen können.
- (2) Leistungen zur Förderung der Erziehung in der Familie sind insbesondere 1. Angebote der Familienbildung, die auf Bedürfnisse und Interessen sowie auf Erfahrungen von Familien in unterschiedlichen Lebenslagen und Erziehungssituationen eingehen, die Familie zur Mitarbeit in Erziehungseinrichtungen und in Form der Selbst- und Nachbarschaftshilfe besser befähigen sowie junge Menschen auf Ehe, Partnerschaft und das Zusammenleben mit Kindern vorbereiten, 2. Angebote der Beratung in allgemeinen Fragen der Erziehung und Entwicklung junger Menschen, 3 Angebote der Familienfreizeit und der Familienerholung, insbesondere in belastenden Familiensituationen, die bei Bedarf die erzieherische Betreuung der Kinder einschließen.
- (3) Müttern, Vätern sowie schwangeren Frauen und werdenden Vätern sollen Beratung und Hilfe in Fragen der Partnerschaft und des Aufbaus elterlicher Erziehungs- und Beziehungskompetenzen angeboten werden.
- (4) Das Nähere über Inhalt und Umfang der Aufgaben regelt das Landesrecht.
- (5) Das Gesetz zur Einführung eines Betreuungsgeldes ist am 1. August 2013 in Kraft getreten. Betreuungsgeld wird für ab dem 1. August 2012 geborene Kinder

bezahlt. Das Betreuungsgeld soll diejenigen Eltern unterstützen, die eine Alternative zur Krippe wünschen und deshalb die Betreuung ihres ein- oder zweijährigen Kindes selbst übernehmen oder familiär oder im privaten Umfeld organisieren möchten. Das Betreuungsgeld beträgt ab 1. August 2013 zunächst 100 Euro pro Monat, ab dem 1. August 2014 dann für jedes Kind 150 Euro pro Monat ([www. Betreuungsgeld.bayern.de](http://www.Betreuungsgeld.bayern.de); weitere Informationen über das Servicetelefon des Zentrums Bayern Familie und Soziales, Tel. 0931/32 09 09 29)

## **Bundskinderschutzgesetz (BKiSchG)**

### **Art. 1 BKiSchG: Gesetz zur Kooperation und Kommunikation im Kinderschutz (KKG)**

#### **§ 1 Kinderschutz und staatliche Mitverantwortung**

- (1) Ziel des Gesetzes ist es, das Wohl von Kindern und Jugendlichen zu schützen und ihre körperliche, geistige und seelische Entwicklung zu fördern.
- (2) Pflege und Erziehung der Kinder und Jugendlichen sind das natürliche Recht der Eltern und die zuvörderst ihnen obliegende Pflicht. Über ihre Betätigung wacht die staatliche Gemeinschaft.
- (3) Aufgabe der staatlichen Gemeinschaft ist es, soweit erforderlich, Eltern bei der Wahrnehmung ihres Erziehungsrechts und ihrer Erziehungsverantwortung zu unterstützen, damit
  - (1) sie im Einzelfall dieser Verantwortung besser gerecht werden können,
  - (2) im Einzelfall Risiken für die Entwicklung von Kindern und Jugendlichen frühzeitig erkannt werden und
  - (3) im Einzelfall eine Gefährdung des Wohls eines Kindes oder eines Jugendlichen vermieden, oder falls dies im Einzelfall nicht mehr möglich ist, eine weitere Gefährdung oder Schädigung abgewendet werden kann.
- (4) Zu diesem Zweck umfasst die Unterstützung der Eltern bei der Wahrnehmung ihres Erziehungsrechts und ihrer Erziehungsverantwortung durch die staatliche Gemeinschaft insbesondere auch Information, Beratung und Hilfe. Kern ist die Vorhaltung eines möglichst frühzeitigen, koordinierten und multiprofessionellen Angebots im Hinblick auf die Entwicklung von Kindern vor allem in den ersten Lebensjahren für Mütter und Väter sowie schwangere Frauen und werdende Väter (Frühe Hilfen).

#### **§ 2 Information der Eltern über Unterstützungsangebote in Fragen der Kindesentwicklung**

- (1) Eltern sowie werdende Mütter und Väter sollen über Leistungsangebote im örtlichen Einzugsbereich zur Beratung und Hilfe in Fragen der Schwangerschaft,



Geburt und der Entwicklung des Kindes in den ersten Lebensjahren informiert werden.

- (2) Zu diesem Zweck sind die nach Landesrecht für die Information der Eltern nach Absatz 1 zuständigen Stellen befugt, den Eltern ein persönliches Gespräch anzubieten. Dieses kann auf Wunsch der Eltern in ihrer Wohnung stattfinden. Sofern Landesrecht keine andere Regelung trifft, bezieht sich die in Satz 1 geregelte Befugnis auf die örtlichen Träger der Jugendhilfe.

### **§ 3 Rahmenbedingungen für verbindliche Netzwerkstrukturen im Kinderschutz**

- (1) In den Ländern werden insbesondere im Bereich Früher Hilfen flächendeckend verbindliche Strukturen der Zusammenarbeit der zuständigen Leistungsträger und Institutionen im Kinderschutz mit dem Ziel aufgebaut und weiterentwickelt, sich gegenseitig über das jeweilige Angebots- und Aufgabenspektrum zu informieren, strukturelle Fragen der Angebotsgestaltung und -entwicklung zu klären sowie Verfahren im Kinderschutz aufeinander abzustimmen.
- (2) In das Netzwerk sollen insbesondere Einrichtungen und Dienste der öffentlichen und freien Jugendhilfe, Einrichtungen und Dienste, mit denen Verträge nach § 75 Absatz 3 des Zwölften Buches Sozialgesetzbuch bestehen, Gesundheitsämter, Sozialämter, Gemeinsame Servicestellen, Schulen, Polizei- und Ordnungsbehörden, Agenturen für Arbeit, Krankenhäuser, Sozialpädiatrische Zentren, Frühförderstellen, Beratungsstellen für soziale Problemlagen, Beratungsstellen nach den §§ 3 und 8 des Schwangerschaftskonfliktgesetzes, Einrichtungen und Dienste zur Müttergenesung sowie zum Schutz gegen Gewalt in engen sozialen Beziehungen, Familienbildungsstätten, Familiengerichte und Angehörige der Heilberufe einbezogen werden.
- (3) Sofern Landesrecht keine andere Regelung trifft, soll die verbindliche Zusammenarbeit im Kinderschutz als Netzwerk durch den örtlichen Träger der Jugendhilfe organisiert werden. Die beteiligten sollen die Grundsätze für eine verbindliche Zusammenarbeit in Vereinbarungen festlegen. Auf vorhandene Strukturen soll zurückgegriffen werden.
- (4) Dieses Netzwerk soll zur Beförderung Früher Hilfen durch den Einsatz von Familienhebammen gestärkt werden. Das Bundesministerium für Familie, Senioren, Frauen und Jugend unterstützt den Aus- und Aufbau der Netzwerke Frühe Hilfen und des Einsatzes von Familienhebammen auch unter Einbeziehung ehrenamtlicher Strukturen durch eine zeitlich auf vier Jahre befristete Bundesinitiative, die im Jahr 2012 mit 30 Millionen Euro, im Jahr 2013 mit 45 Millionen Euro und in den Jahren 2014 und 2015 mit 51 Millionen Euro ausgestattet wird. Nach Ablauf dieser Befristung wird der Bund einen Fonds zur Sicherstellung der Netzwerke Frühe Hilfen und der psychosozialen Unterstützung von Familien einrichten, für den er jährlich 51 Millionen Euro zur Verfügung stellen wird. Die Ausgestaltung der Bundesinitiative und des Fonds wird in Verwaltungsvereinbarungen geregelt, die das Bundesministerium für Familie, Senioren, Frauen und Jugend im Einvernehmen mit dem Bundesministerium der Finanzen mit den Ländern schließt.



## § 4 Beratung und Übermittlung von Informationen durch Geheimnisträger bei Kindeswohlgefährdung

### (1) Werden

- (1) Ärztinnen oder Ärzten, Hebammen oder Entbindungspfleger oder Angehörigen eines anderen Heilberufes, der für die Berufsausübung oder die Führung der Berufsbezeichnung eine staatlich geregelte Ausbildung erfordert,
- (2) Berufspsychologinnen oder -psychologen mit staatlich anerkannter wissenschaftlicher Abschlussprüfung
- (3) Ehe-, Familien-, Erziehungs- oder Jugendberaterinnen oder -beratern sowie
- (4) Beraterinnen oder Berater für Suchtfragen in einer Beratungsstelle, die von einer Behörde oder Körperschaft, Anstalt oder Stiftung des öffentlichen Rechts anerkannt ist,
- (5) Mitgliedern oder Beauftragten einer anerkannten Beratungsstelle nach den §§ 3 und 8 des Schwangerschaftskonfliktgesetzes
- (6) staatlich anerkannten Sozialarbeiterinnen oder -arbeiter oder staatlich anerkannten Sozialpädagoginnen oder -pädagogen oder
- (7) Lehrerinnen oder Lehrer an öffentlichen und an staatlich anerkannten privaten Schulen in Ausübung ihrer beruflichen Tätigkeit gewichtige Anhaltspunkte für die Gefährdung des Wohls eines Kindes oder eines Jugendlichen bekannt, so sollen sie mit dem Kind oder Jugendlichen und den Personensorgeberechtigten auf die Inanspruchnahme von Hilfen hinwirken, soweit hierdurch der wirksame Schutz des Kindes oder des Jugendlichen nicht in Frage gestellt wird.

(2) Die Personen nach Absatz 1 haben zur Einschätzung der Kindeswohlgefährdung gegenüber dem Träger der öffentlichen Jugendhilfe Anspruch auf Beratung durch eine insoweit erfahrene Fachkraft. Sie sind zu diesem Zweck befugt, dieser Person die dafür erforderlichen Daten zu übermitteln; vor einer Übermittlung der Daten sind diese zu pseudonymisieren.

(3) Scheidet eine Anwendung der Gefährdung nach Absatz 1 aus oder ist ein Vorgehen nach Absatz 1 erfolglos und halten die in Absatz 1 genannten Personen ein Tätigwerden des Jugendamtes für erforderlich, um eine Gefährdung des Wohls eines Kindes oder eines Jugendlichen abzuwenden, so sind sie befugt, das Jugendamt zu informieren; hierauf sind die Betroffenen vorab hinzuweisen, es sei denn, dass damit der wirksame Schutz des Kindes oder des Jugendlichen in Frage gestellt wird. Zu diesem Zweck sind die Personen nach § 1 befugt, dem Jugendamt die erforderlichen Daten mitzuteilen.

(4) In diesem Zusammenhang eigene Regelung für Ärztinnen und Ärzte, sowie Hebammen und Entbindungspfleger in Bayern:

(5) Art. 14 GDVG (Gesundheits- und Verbraucherschutzgesetz; in Bayern in Kraft seit dem 16.05.2008)

- (6) Ärztinnen und Ärzte, Hebammen und Entbindungspfleger sind verpflichtet, gewichtige Anhaltspunkte für eine Misshandlung, Vernachlässigung oder einen sexuellen Missbrauch eines Kindes oder Jugendlichen, die ihnen im Rahmen ihrer Berufsausübung bekannt werden, unter Übermittlung der personenbezogenen Daten unverzüglich dem Jugendamt mitzuteilen.

## **Art. 14 GDVG (Gesundheits- und Verbraucherschutzgesetz)**

In Bayern in Kraft seit dem 16.05.2008

Schutz der Gesundheit von Kindern und Jugendlichen

(6) Ärztinnen und Ärzte, Hebammen und Entbindungspfleger sind verpflichtet, gewichtige Anhaltspunkte für eine Misshandlung, Vernachlässigung oder einen sexuellen Missbrauch eines Kindes oder Jugendlichen, die ihnen im Rahmen ihrer Berufsausübung bekannt werden, unter Übermittlung der erforderlichen personenbezogenen Daten unverzüglich dem Jugendamt mitzuteilen.

**Das GDVG wird durch das KKG nicht außer Kraft gesetzt!**

## **Strafgesetzbuch (StGB)**

### **§ 34 StGB Rechtfertigender Notstand**

Wer in einer gegenwärtigen, nicht anders abwendbaren Gefahr für Leben, Leib, Freiheit, Ehre, Eigentum oder ein anderes Rechtsgut eine Tat begeht, um die Gefahr von sich oder einem anderen abzuwenden, handelt nicht rechtswidrig, wenn bei Abwägung der widerstreitenden Interessen, namentlich der betroffenen Rechtsgüter und des Grades der ihnen drohenden Gefahren, das geschützte Interesse das beeinträchtigte wesentlich überwiegt. Dies gilt jedoch nur, soweit die Tat ein angemessenes Mittel ist, die Gefahr abzuwenden.

## **Bürgerliches Gesetzbuch (BGB)**

### **§ 1666 BGB Gerichtliche Maßnahmen bei Gefährdung des Kindeswohls**

- (1) Wird das körperliche, geistige oder seelische Wohl des Kindes oder sein Vermögen gefährdet und sind die Eltern nicht gewillt oder nicht in der Lage, die Gefahr abzuwenden, so hat das Familiengericht die Maßnahmen zu treffen, die zur Abwendung der Gefahr erforderlich sind.
- (2) In der Regel ist anzunehmen, dass das Vermögen des Kindes gefährdet ist, wenn der Inhaber der Vermögenssorge seine Unterhaltspflicht gegenüber dem Kind oder seine mit der Vermögenssorge verbundenen Pflichten verletzt oder Anordnungen des Gerichts, die sich auf die Vermögenssorge beziehen, nicht befolgt.
- (3) Zu den gerichtlichen Maßnahmen nach Absatz 1 gehören insbesondere

- (1) Gebote, öffentliche Hilfen wie zum Beispiel Leistungen der Kinder- und Jugendhilfe und der Gesundheitsfürsorge in Anspruch zu nehmen.,
  - (2) Gebote, für die Einhaltung der Schulpflicht zu sorgen,
  - (3) Verbote, vorübergehend oder auf unbestimmte Zeit die Familienwohnung oder eine andere Wohnung zu nutzen, sich in einem bestimmten Umkreis der Wohnung aufzuhalten oder zu bestimmende andere Orte aufzusuchen, an denen sich das Kind regelmäßig aufhält,
  - (4) Verbote, Verbindung zum Kind aufzunehmen oder ein Zusammentreffen mit dem Kind herbeizuführen,
  - (5) die Ersetzung von Erklärungen des Inhabers der elterlichen Sorge,
  - (6) die teilweise oder vollständige Entziehung der elterlichen Sorge.
- (4) In Angelegenheiten der Personensorge kann das Gericht auch Maßnahmen mit Wirkung gegen einen Dritten treffen.

### **§ 1666a BGB Grundsatz der Verhältnismäßigkeit; Vorrang öffentlicher Hilfen**

- (1) Maßnahmen, mit denen eine Trennung des Kindes von der elterlichen Familie verbunden ist, sind nur zulässig, wenn der Gefahr nicht auf andere Weise, auch nicht durch öffentliche Hilfen, begegnet werden kann. Dies gilt auch, wenn einem Elternteil vorübergehend oder auf unbestimmte Zeit die Nutzung der Familienwohnung untersagt werden soll. Wird einem Elternteil oder einem Dritten die Nutzung der vom Kind mit bewohnten oder einer anderen Wohnung untersagt, ist bei der Bemessung der Dauer der Maßnahme auch zu berücksichtigen, ob diesem das Eigentum, das Erbbaurecht oder der Nießbrauch an dem Grundstück zusteht, auf dem sich die Wohnung befindet; Entsprechendes gilt für das Wohnungseigentum, das Dauerwohnrecht, das dingliche Wohnrecht oder wenn der Elternteil oder Dritte Mieter der Wohnung sind.
- (2) Die gesamte Personensorge darf nur entzogen werden, wenn andere Maßnahmen erfolglos geblieben sind oder wenn anzunehmen ist, dass sie zur Abwendung der Gefahr nicht ausreichen.

**2162-A**

### **Richtlinie zur Förderung Koordinierender Kinderschutzstellen KoKi – Netzwerk frühe Kindheit**

### **Bekanntmachung des Bayerischen Staatsministeriums für Familie, Arbeit und Soziales**

**vom 21. Januar 2020, Az V2/6524.01/32**

Der Freistaat Bayern gewährt nach Maßgabe dieser Richtlinie und den allgemeinen haushaltsrechtlichen Bestimmungen (insbesondere Art. 23, 44 Bayerische Haushaltsordnung – BayHO, den dazu erlassenen Verwaltungsvorschriften und den Allgemeinen Nebenbestimmungen für Zuwendungen zur Projektförderung an kommunale Kör-

perschaften) Zuwendungen zur Förderung einer flächendeckenden Regelstruktur Koordinierender Kinderschutzstellen. Die Förderung erfolgt ohne Rechtsanspruch im Rahmen der verfügbaren Haushaltsmittel.

## **1. Zweck der Zuwendung**

Den örtlichen Trägern der öffentlichen Jugendhilfe obliegt die Gesamtverantwortung für die Erfüllung der Aufgaben nach dem Achten Buch Sozialgesetzbuch (§ 79 SGB VIII). Aufgabe der Obersten Landesjugendbehörde ist, die Weiterentwicklung der Jugendhilfe anzuregen und zu fördern (§ 82 Abs. 1 SGB VIII). Zur Weiterentwicklung des präventiven Kinderschutzes durch Frühe Hilfen unterstützt der Freistaat Bayern Kommunen bei der Etablierung sozialer Frühwarn- und Fördersysteme. Gefördert werden Koordinierende Kinderschutzstellen (KoKi – Netzwerk frühe Kindheit). Ziel der Förderung ist es, belastete Eltern mit Säuglingen und Kleinkindern frühzeitig zu erreichen und sie passgenau zu unterstützen, um so Überforderungssituationen zu vermeiden, die zu Misshandlung und Vernachlässigung von Kindern führen können. Hierzu knüpft die Koordinierende Kinderschutzstelle ein interdisziplinäres Netzwerk zwischen allen Berufsgruppen, die sich wesentlich mit Säuglingen und Kleinkindern befassen. Überforderung der Eltern und andere Risikofaktoren für die kindliche Entwicklung sowie für das Kindeswohl sollen frühzeitig erkannt werden, damit ihnen durch zuverlässige und institutionsübergreifende Unterstützung begegnet werden kann. Die Phase der frühen Kindheit ist entscheidend für die weitere Entwicklung eines Kindes, insbesondere was Stresstoleranz, Bindungs- und Bildungsfähigkeit anbelangt. Neben der Vermeidung von Kindeswohlgefährdungen werden durch die Förderung elterlicher Beziehungs- und Erziehungskompetenzen positive Entwicklungschancen für Kinder geschaffen. Dies ist ein elementarer Beitrag zur Schaffung von Chancen- und Bildungsgerechtigkeit.

## **2. Gegenstand der Förderung**

### **2.1 Einrichtung der Koordinierenden Kinderschutzstelle**

Die Einrichtung der Koordinierenden Kinderschutzstelle erfolgt zwingend im Verantwortungsbereich des Jugendamtes. Die Koordinierende Kinderschutzstelle unterstützt potentiell oder akut belastete Familien durch Aufbau, Pflege und Weiterentwicklung systematischer, interdisziplinärer Netzwerke aller am Kinderschutz beteiligter Akteure.

### **2.2 Zielgruppe der Koordinierenden Kinderschutzstelle**

Zielgruppe der Koordinierenden Kinderschutzstelle sind insbesondere Familien mit Säuglingen und Kleinkindern, deren soziale und ökonomische Lebensverhältnisse auf Benachteiligung und Belastung hinweisen und die gezielter und qualifizierter Unterstützung bedürfen (selektive/sekundäre Prävention). Risiko- und Schutzfaktoren sollen frühzeitig erkannt, Risikofaktoren minimiert und Schutzfaktoren aufgebaut werden. Durch die Netzwerkarbeit der Koordinierenden Kinderschutzstellen sollen etwaige Hemmschwellen von Familien und Netzwerkpartnern gegenüber der Kinder- und Jugendhilfe weiter abgebaut und so niedrigschwellige Angebote gestärkt werden. Eltern sollen auch in belasteten Lebenssituationen in die Lage versetzt werden, ihrer Erziehungsverantwortung gerecht zu werden.

## 2.3 Netzwerkbildung

Bei der Netzwerkbildung sind sozialräumliche Strukturen zu beachten. Entsprechend der bestehenden Sozialräume kann in einem Jugendamtsbezirk – insbesondere in Ballungsräumen – die Einrichtung mehrerer Koordinierender Kinderschutzstellen erforderlich sein. Die Anzahl der notwendigen Koordinierenden Kinderschutzstellen ist auf der Grundlage der bestehenden Jugendhilfeplanung nach § 80 SGB VIII zu ermitteln (z. B. Sozialräume, Organisationsstruktur in Großstädten, Flächenlandkreisen, besondere soziale „Brennpunkte“, Anzahl Familien mit Migrationshintergrund etc.).

## 2.4 Erfüllung der Aufgaben nach § 8a SGB VIII

Die Koordinierende Kinderschutzstelle agiert im präventiven Bereich. Sie arbeitet personell und organisatorisch von der für die Erfüllung der Aufgaben nach § 8a SGB VIII zuständigen Stelle getrennt. Die Schnittstelle zwischen Koordinierender Kinderschutzstelle und dieser Stelle ist in der Kinderschutzkonzeption (Nr. 4.3) darzulegen.

## 3. Zuwendungsempfänger

Zuwendungsempfänger sind die örtlichen Träger der öffentlichen Jugendhilfe in Bayern.

## 4. Zuwendungsvoraussetzungen

Die Zuwendungsempfänger haben nachfolgende Leistungen als Zuwendungsvoraussetzung zu erbringen:

### 4.1 Netzwerkarbeit

Der Zuwendungsempfänger muss Netzwerkarbeit im nachstehenden Umfang leisten:

4.1.1 Netzwerkarbeit umfasst den Aufbau, die Erweiterung, Pflege und Weiterentwicklung verbindlicher regionaler Netzwerke zur frühzeitigen Unterstützung von Familien. Durch Bündelung vorhandener Kompetenzen vor Ort und verbindliche sowie nachhaltige interdisziplinäre Zusammenarbeit soll eine optimale Unterstützung der Zielgruppe ermöglicht werden. Die Netzwerkarbeit bedingt die Einbindung möglichst aller Professionen, die sich wesentlich mit der in Nr. 2 genannten Zielgruppe befassen. Wichtige Netzwerkpartner sind daher unter anderem Geburtskliniken, Hebammen und Entbindungspfleger, Gesundheitsämter, Ärzte, Psychiatrien, Kliniken, Schwangerenberatungsstellen, Erziehungsberatungsstellen, Kindertagesstätten, weitere Einrichtungen der Kinder- und Jugendhilfe, Frühförderstellen, Träger der Grundsicherung, Sucht- und Drogenberatungsstellen,

4.1.2 Neben der Koordination von geeigneten Hilfeangeboten umfasst die Netzwerkarbeit auch die Schaffung von systematischen Zugängen zur Zielgruppe durch eine verbindliche Zusammenarbeit mit dem Gesundheitswesen. Insbesondere mit Geburtskliniken sollen gemeinsame Instrumente erarbeitet werden, die eine Einschätzung der Risiko- und Schutzfaktoren ermöglichen. Zusätzlich sollen verbindliche Absprachen über das weitere Vorgehen getroffen werden.

4.1.3 Um eine bestmögliche Vernetzung zu gewährleisten, ist eine Analyse der Kooperationspartner, ihrer Aufgaben und Angebote, fachlicher Ressourcen und Grenzen sowie der Zielgruppe vor Ort notwendig. Die Analyse umfasst auch die Prüfung der Angebote auf Akzeptanz und Erreichbarkeit. Insbesondere aufsuchende Hilfeangebote sollen in das Netzwerk eingebunden werden.

4.1.4 Ziele der Netzwerkarbeit sind unter anderem die Verbesserung der gegenseitigen Kenntnis und Akzeptanz der einzelnen Netzwerkpartner, gemeinsame Sprachregelungen, transparente Übergaberegelungen und verbindliche Standards im präventiven Kinderschutz.

4.1.5 Geeignete Mittel, um die Ziele der Netzwerkarbeit zu erreichen, sind etwa die Einrichtung Runder Tische, Arbeitsgemeinschaften nach § 78 SGB VIII oder vergleichbarer (auch virtueller) Kommunikationsplattformen zum fachlichen Austausch aller Berufsgruppen und Institutionen, die Frühe Hilfen anbieten.

4.1.6 Die gegenseitige Vertretung von Kommunen untereinander ist nur im Rahmen der Netzwerkarbeit gestattet.

## 4.2 Navigationsfunktion

Neben der Netzwerkarbeit als allgemeine, strukturelle Zusammenarbeit hat die Koordinierende Kinderschutzstelle Eltern entsprechend ihrem individuellen Bedarf innerhalb des Jugendamtes oder an geeignete Netzwerkpartner zu vermitteln und den Übergang an der Schnittstelle zwischen zwei Netzwerkpartnern auf Wunsch unterstützend zu begleiten. Bei der Zusammenarbeit im Einzelfall sind insbesondere die Regelungen des Sozialdatenschutzes zu beachten.

## 4.3 Netzwerkbezogene Kinderschutzkonzeption

4.3.1 Der Zuwendungsempfänger hat eine netzwerkbezogene Kinderschutzkonzeption zu erstellen, die Grundlage der Netzwerkarbeit ist. Die netzwerkbezogene Kinderschutzkonzeption ist aus einer zielgruppenspezifischen Angebots- und Bedarfsanalyse der Region heraus zu entwickeln und muss vorhandene Angebote Früher Hilfen erfassen.

4.3.2 Sie ist gemeinsam mit den Netzwerkpartnern zu entwickeln, sollte vom Jugendhilfeausschuss beschlossen und von den Netzwerkpartnern unterzeichnet werden. Die Konzeption muss eine klare Zuweisung von Aufgaben und Verantwortlichkeiten im Netzwerk sowie Mechanismen zur Erfolgskontrolle enthalten. Die netzwerkbezogene Kinderschutzkonzeption wird im Rahmen der Netzwerkarbeit weiterentwickelt und fortgeschrieben.

4.3.3 Inhaltlich soll die netzwerkbezogene Kinderschutzkonzeption insbesondere Aussagen zu folgenden Punkten enthalten:

- Ausgangslage: strukturierte Darstellung bestehender Angebote Früher Hilfen, sowie nicht gedeckter Bedarf,
- Zielsetzung,
- Zielerreichung: Umsetzung und Methodik,



- Organisatorische Eingliederung der Koordinierenden Kinderschutzstelle im Jugendamt,
- Räumlichkeiten der Koordinierenden Kinderschutzstelle,
- Erreichbarkeit/Vertretungsregelungen,
- Schnittstellenmanagement zu anderen Fachbereichen innerhalb des Jugendamtes; insbesondere Definition der Schnittstelle zu der für die Erfüllung der Aufgaben nach § 8a SGB VIII zuständigen Stelle,
- Regionale politische Beschlussfassung,
- Planung hinsichtlich der Weiterentwicklung und Fortschreibung der Konzeption,
- Konzept zur Öffentlichkeitsarbeit.

Die netzwerkbezogene Kinderschutzkonzeption ist unter namentlicher Nennung der an der Koordinierenden Kinderschutzstelle tätigen Fachkräfte, sowie der Netzwerkpartner mit Beschreibung des Aufgaben- und Kompetenzbereichs, Telefonnummer und E-Mail Adresse in geeigneter Weise zu veröffentlichen (z. B. eigene Homepage der Koordinierenden Kinderschutzstelle).

#### **4.4 Personelle Ausstattung und berufliche Qualifikation**

4.4.1 Um den fachlichen Anforderungen gerecht werden zu können, sind pro Koordinierender Kinderschutzstelle in der Regel mindestens 1,5 Vollzeitstellen erforderlich. In begründeten Fällen ist eine Vollzeitstelle ausreichend; in diesem Fall ist die Sicherstellung der verlässlichen und kontinuierlichen Vertretung in der netzwerkbezogenen Kinderschutzkonzeption (vgl. Nr. 4.3) konkret darzulegen.

4.4.2 Um die Organisation und den Arbeitsablauf nicht wesentlich zu beeinträchtigen, darf die regelmäßige Arbeitszeit einer teilzeitbeschäftigten Fachkraft die Hälfte der regelmäßigen Arbeitszeit einer vollzeitbeschäftigten Fachkraft nicht unterschreiten.

4.4.3 Die eingesetzte Fachkraft muss ein Studium an einer Hochschule für angewandte Wissenschaften in der Ausbildungsrichtung Soziale Arbeit oder eine mindestens gleichwertige Ausbildung in einer anderen geeigneten Fachrichtung abgeschlossen haben. Sie muss über die notwendigen Fachkenntnisse und Fähigkeiten auf sozialpädagogischem und psychologischem Gebiet sowie über einschlägige Rechtskenntnisse verfügen. Praktische Erfahrungen im Arbeitsfeld der Bezirkssozialarbeit oder in Spezialdiensten der Kinder- und Jugendhilfe sind nachzuweisen.

4.4.4 Die eingesetzte Fachkraft soll auf dem Themengebiet der Frühen Hilfen fortgebildet werden. Hierzu bietet das Zentrum Bayern Familie und Soziales – Bayerisches Landesjugendamt während der Etablierungsphase ein entsprechendes Fortbildungsangebot an. Schwerpunkte liegen in den Aufgabenbereichen „Kooperation und Vernetzung“ sowie im Bereich „frühe Kindheit“, insbesondere in der präventiven Bindungsförderung und der entwicklungspsychologischen Beratung.

#### **4.5 Empfehlungen und Evaluation**

4.5.1 Zur Sicherstellung einer landesweit einheitlichen Umsetzung des Förderprogramms gibt das Bayerische Staatsministerium für Arbeit und Sozialordnung, Familie und Frauen fachliche Empfehlungen heraus.

4.5.2 Zur Weiterentwicklung der Strukturen im Bereich Früher Hilfen in Bayern wird das Förderprogramm evaluiert, der Zuwendungsempfänger hat an der Evaluation teilzunehmen.

## **4.6 Kommunikation und Öffentlichkeitsarbeit**

4.6.1 Durch methodische und medienwirksame Darstellung der Aufgaben und Leistungen wird ein positives Bild der Koordinierenden Kinderschutzzstellen in der Bevölkerung geschaffen.

4.6.2 Die Koordinierende Kinderschutzzstelle hat auf Briefköpfen und Materialien der Öffentlichkeitsarbeit sowie zur Kennzeichnung der Räumlichkeiten das vom Bayerischen Staatsministerium für Arbeit und Soziales, Familie und Integration entwickelte Logo (download unter [www.stmas.bayern.de/design/logos.htm](http://www.stmas.bayern.de/design/logos.htm)) zu verwenden und an geeigneten Stellen auf die Internetseite [www.kinderschutz.bayern.de](http://www.kinderschutz.bayern.de) hinzuweisen, auf der weitere und aktuelle Informationen eingestellt sind. Damit wird ein landesweit einheitliches, identifizierbares Leistungsangebot mit Wiedererkennungswert geschaffen.

## **4.7 Eigenbeteiligung**

Die staatliche Förderung setzt eine mindestens gleich hohe Beteiligung des Zuwendungsempfängers voraus.

## **5. Art und Umfang der Förderung**

### **5.1 Art der Förderung**

Die Zuwendung wird im Rahmen einer Projektförderung als Festbetrags-finanzierung (Personalkostenzuschuss) gewährt. Bewilligungszeitraum ist das Haushaltsjahr.

### **5.2 Umfang der Förderung**

Eine vollzeitbeschäftigte Fachkraft wird mit einem Festbetrag bis zu 16 500 Euro jährlich gefördert. Bei Fachkräften in Teilzeit reduziert sich die Förderung anteilig.

## **6. Mehrfachförderungen**

Eine Förderung nach dieser Richtlinie entfällt, wenn für den gleichen Zuwendungszweck andere Mittel des Freistaates Bayern, des Bundes oder der EU in Anspruch genommen werden.

## **7. Sachliche Zuständigkeit**

Die Regierungen sind für den Vollzug dieser Richtlinie sachlich zuständig.

## **8. Antrag; Form und Frist**



Der Antrag auf Förderung ist schriftlich vor Beginn des Bewilligungszeitraumes (s. Nr. 5.1 Satz 2) zu stellen. 2Der aktuelle Stand bzw. die Weiterentwicklung der netzwerkbezogenen Kinderschutzkonzeption (Nr. 4.3) ist beizufügen. Die Zustimmung zum vorzeitigen Maßnahmenbeginn gilt mit Eingang des Antrags bei der Bewilligungsbehörde als erteilt, wenn im vorhergehenden Bewilligungszeitraum Zuwendungen bewilligt wurden und keine wesentlichen Änderungen der Bewilligungsvoraussetzungen eingetreten sind. 4Die Änderungen hinsichtlich des Zeitpunktes der Antragstellung gelten ab dem Bewilligungszeitraum 2018.

## **9. Nachweis und Prüfung der Verwendung**

Der Nachweis der Verwendung, der aus einem Sachbericht und einem zahlenmäßigen Nachweis besteht, muss bis spätestens 31. März des Folgejahres bei der jeweils zuständigen Regierung eingereicht werden. Ein einfacher Verwendungsnachweis ist zugelassen. Von den eingereichten Sachberichten ist jeweils eine Fertigung an das Staatsministerium für Arbeit und Soziales, Familie und Integration weiterzuleiten.

## **10. Inkrafttreten, Außerkrafttreten**

Diese Richtlinie tritt mit Wirkung vom 1. Januar 2020 in Kraft. Sie tritt mit Ablauf des 31. Dezember 2022 außer Kraft.

Dr. Markus G r u b e r  
Ministerialdirektor