

Schulentwicklungsplanung Landkreis Dachau

Fortschreibung Schuljahr 2025/26



Fotos: SG13 von Treyer

Schul- und Kreisausschuss

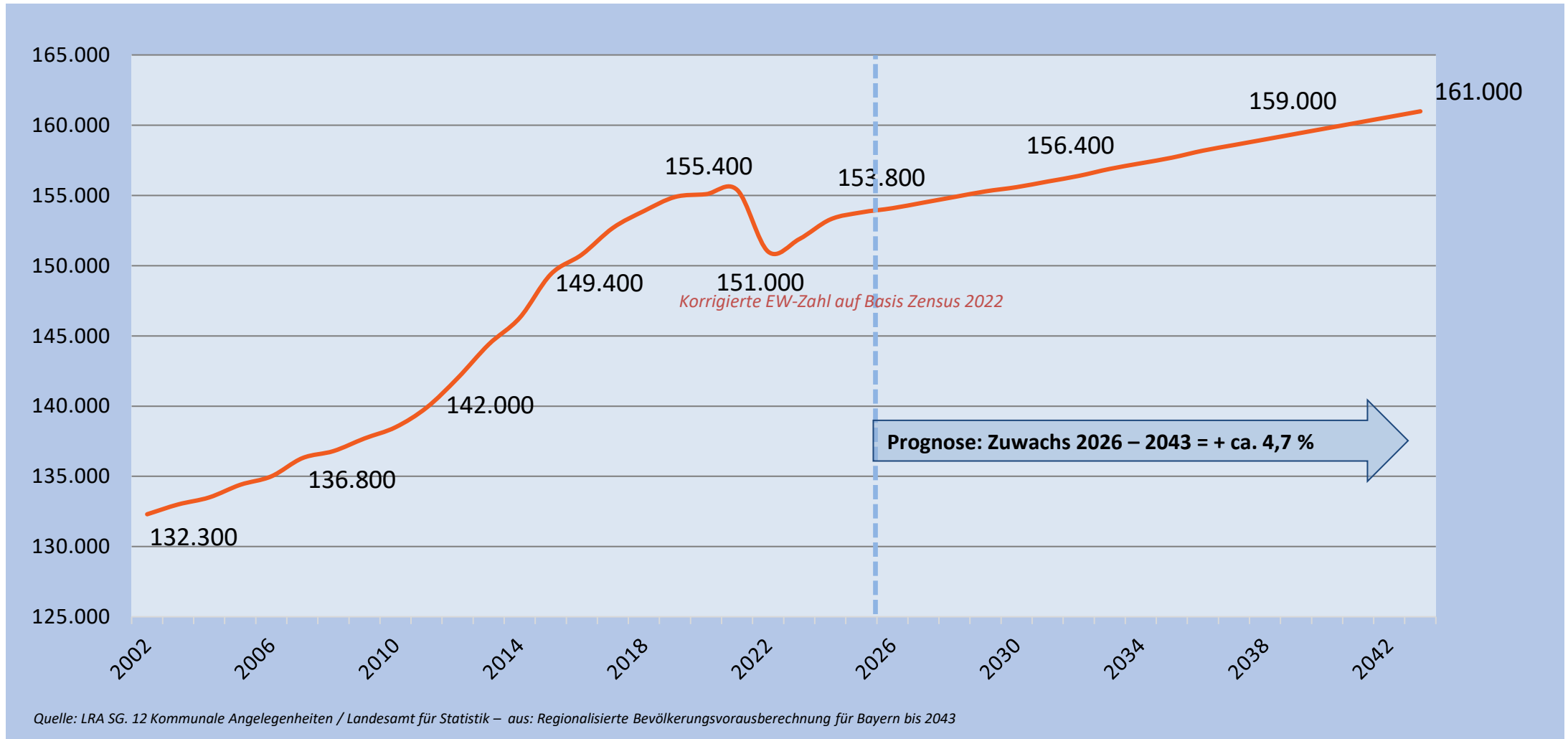
20.03.2026

Inhaltsverzeichnis

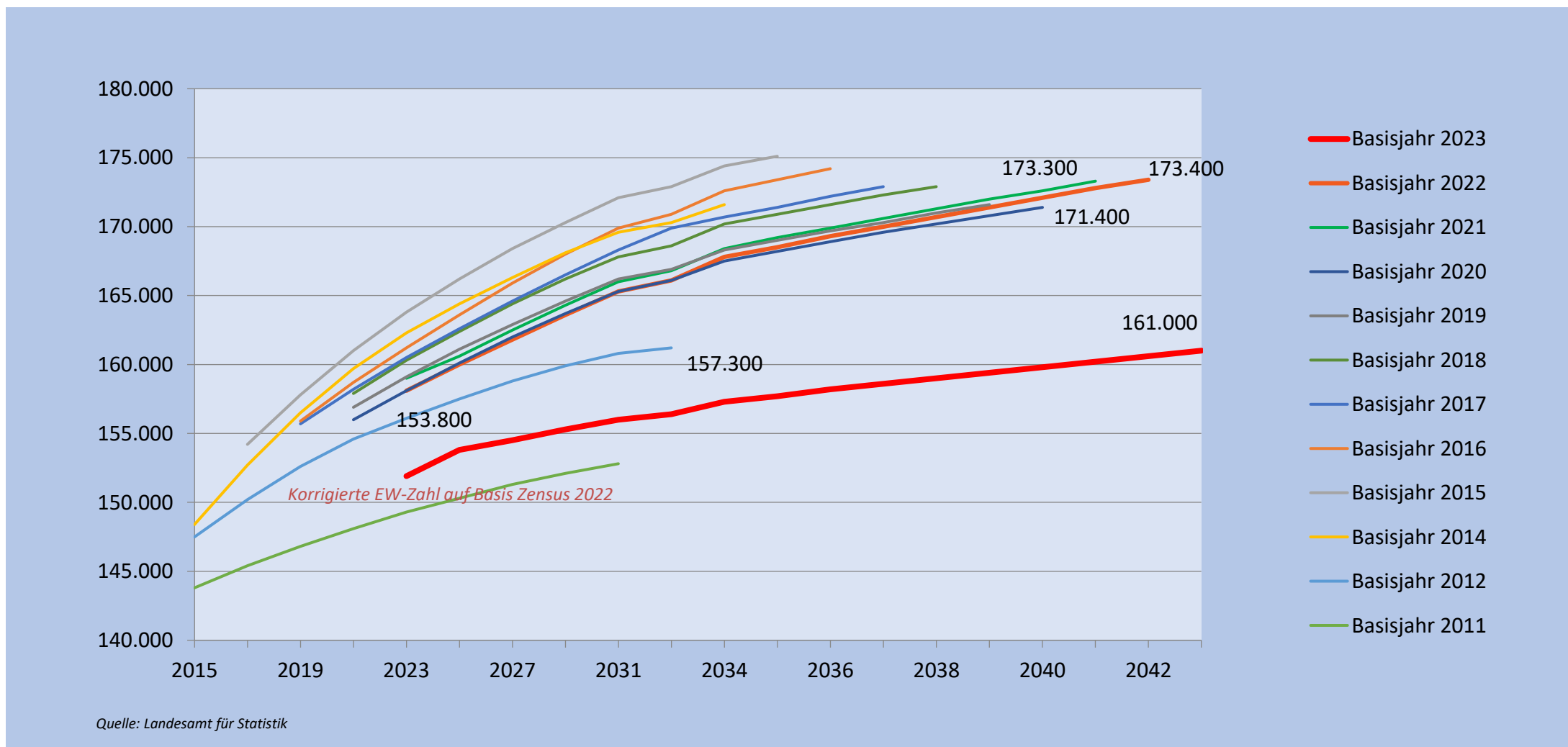
Schüler- und Bevölkerungsentwicklung, Übertritt	Folien 3-11
Realschulen	Folien 12-21
Gymnasien	Folien 22-32
Förderschulen	Folien 33-35
Ganztagsangebote	Folie 36
Berufliches Schulzentrum (BSD, BFSK, FAKS)	Folien 37-42
Fachoberschulen	Folien 43-46
Digitalisierung/ Medienzentrum	Folien 47-49
FAG	Folie 50
Schulentwicklung/ Schulbauprojekte	Folien 51-52



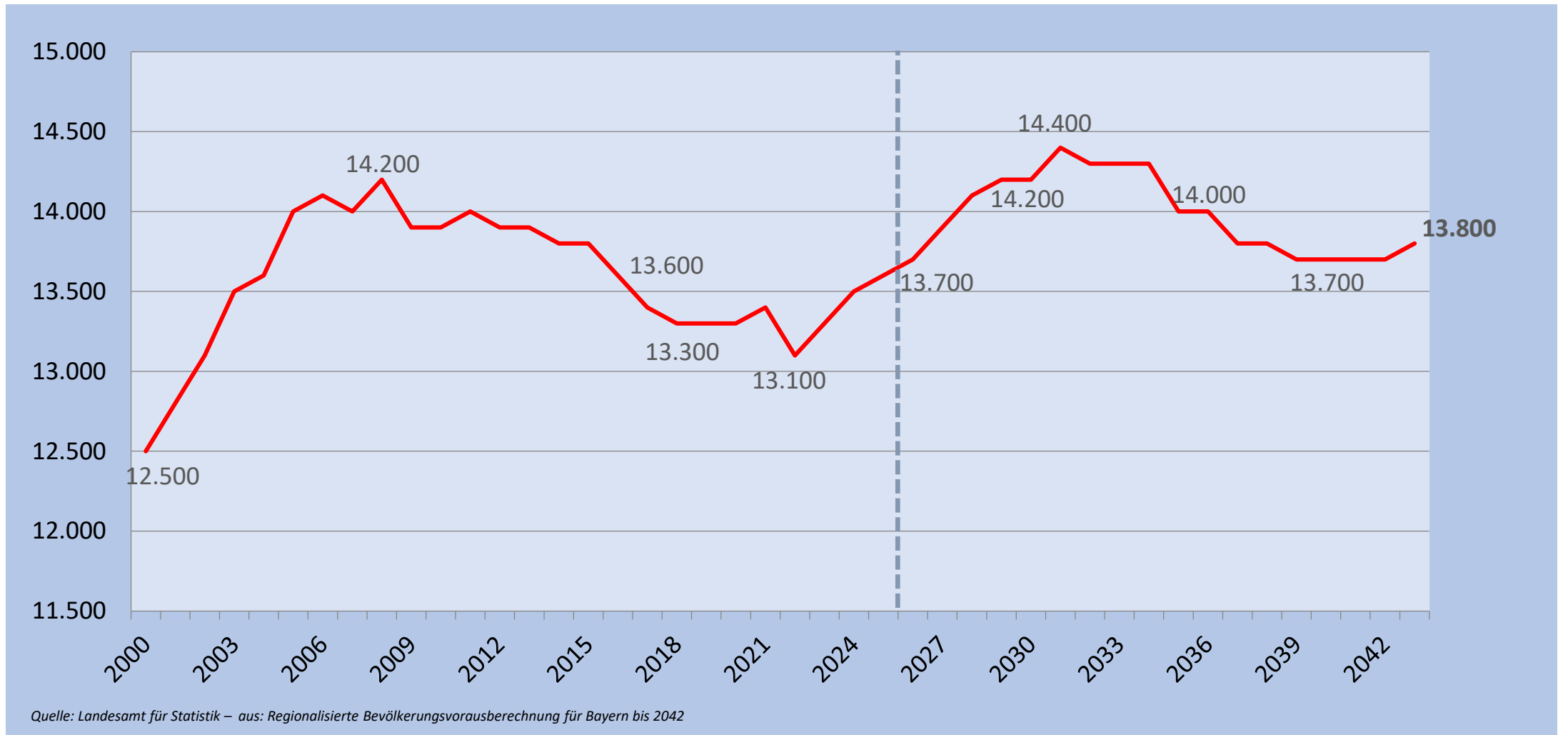
Bevölkerungsentwicklung insgesamt



Bevölkerungsvorausberechnung im Vergleich

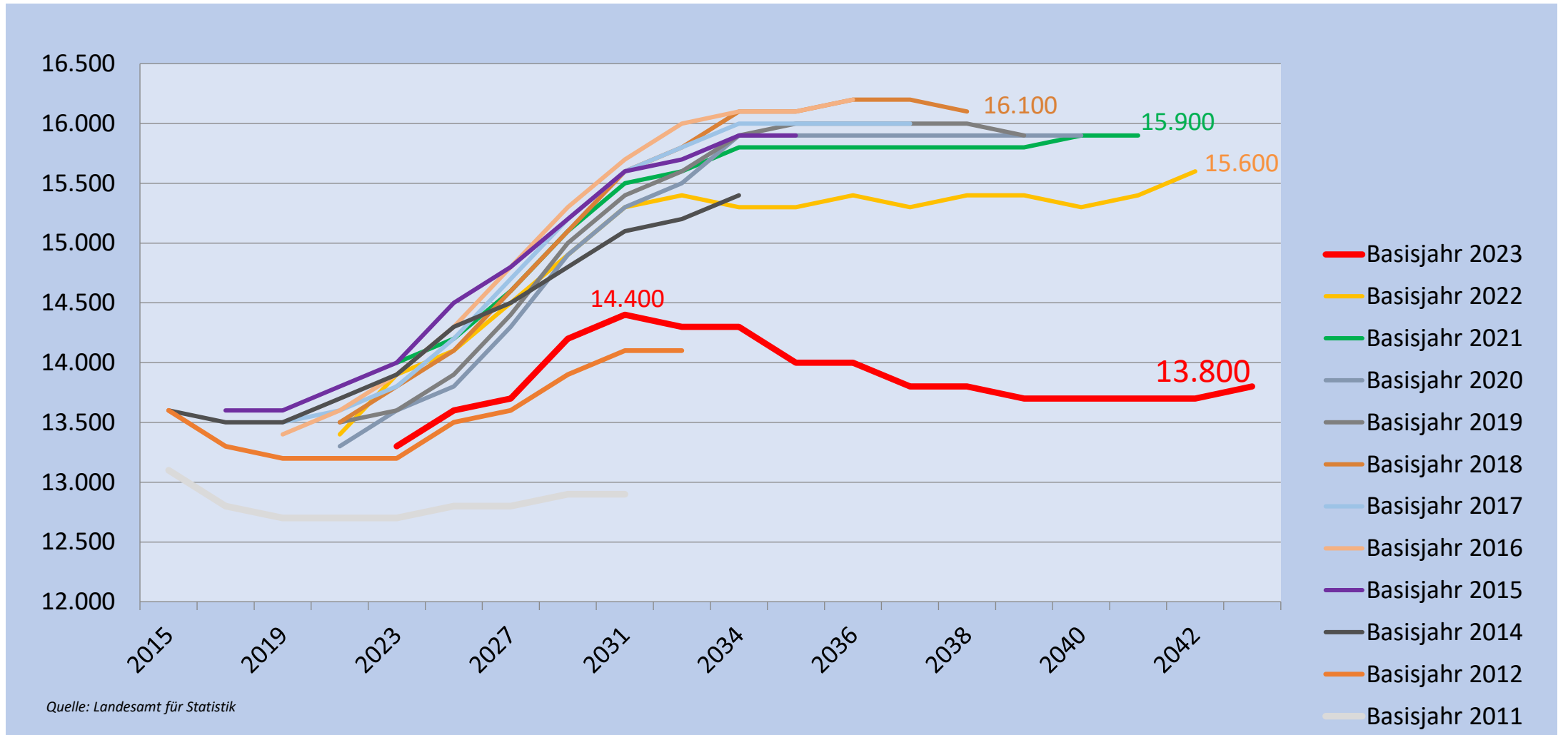


Bevölkerungsentwicklung Zehn- bis unter 19-Jährige



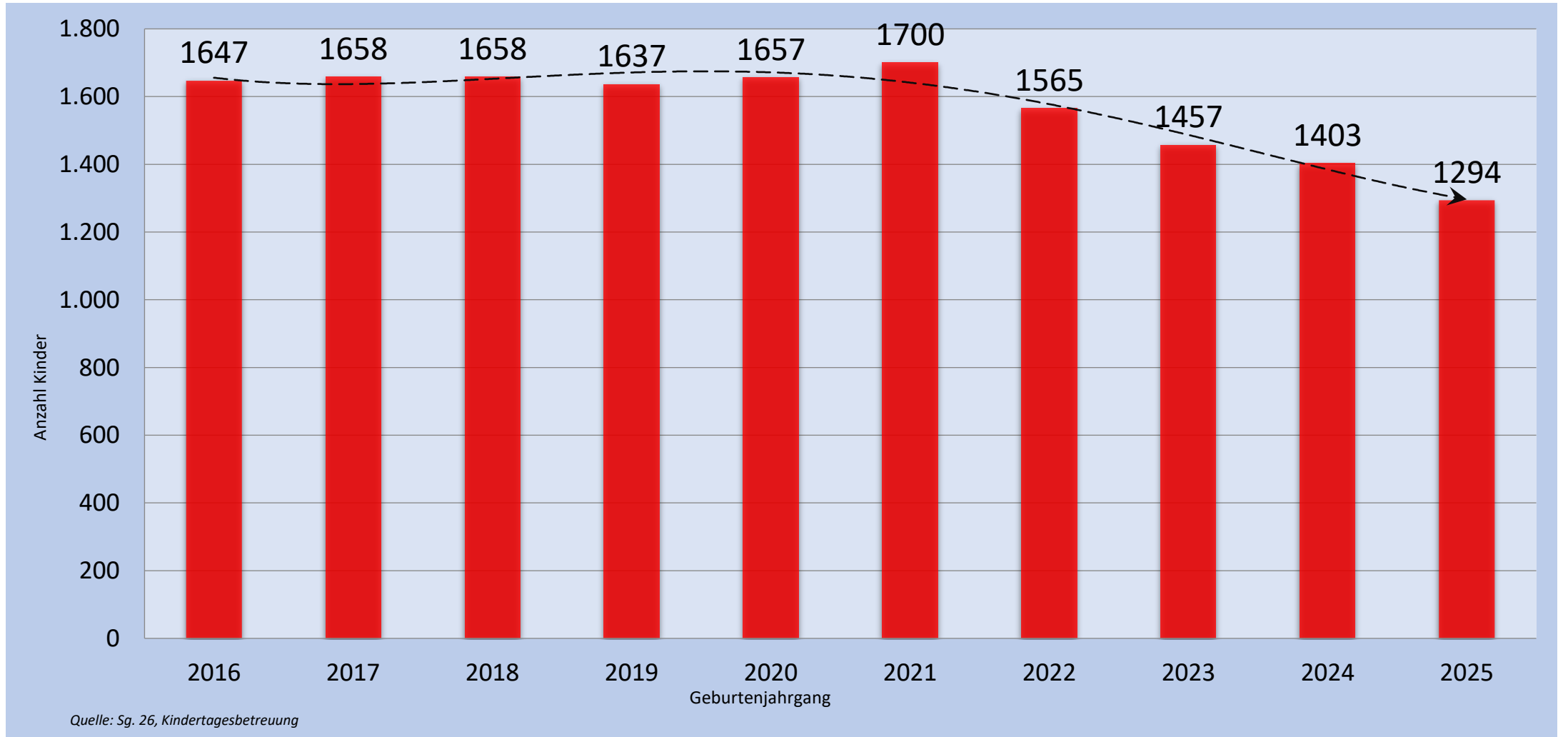


Bevölkerungsentwicklung Zehn- bis unter 19-Jährige im Vergleich

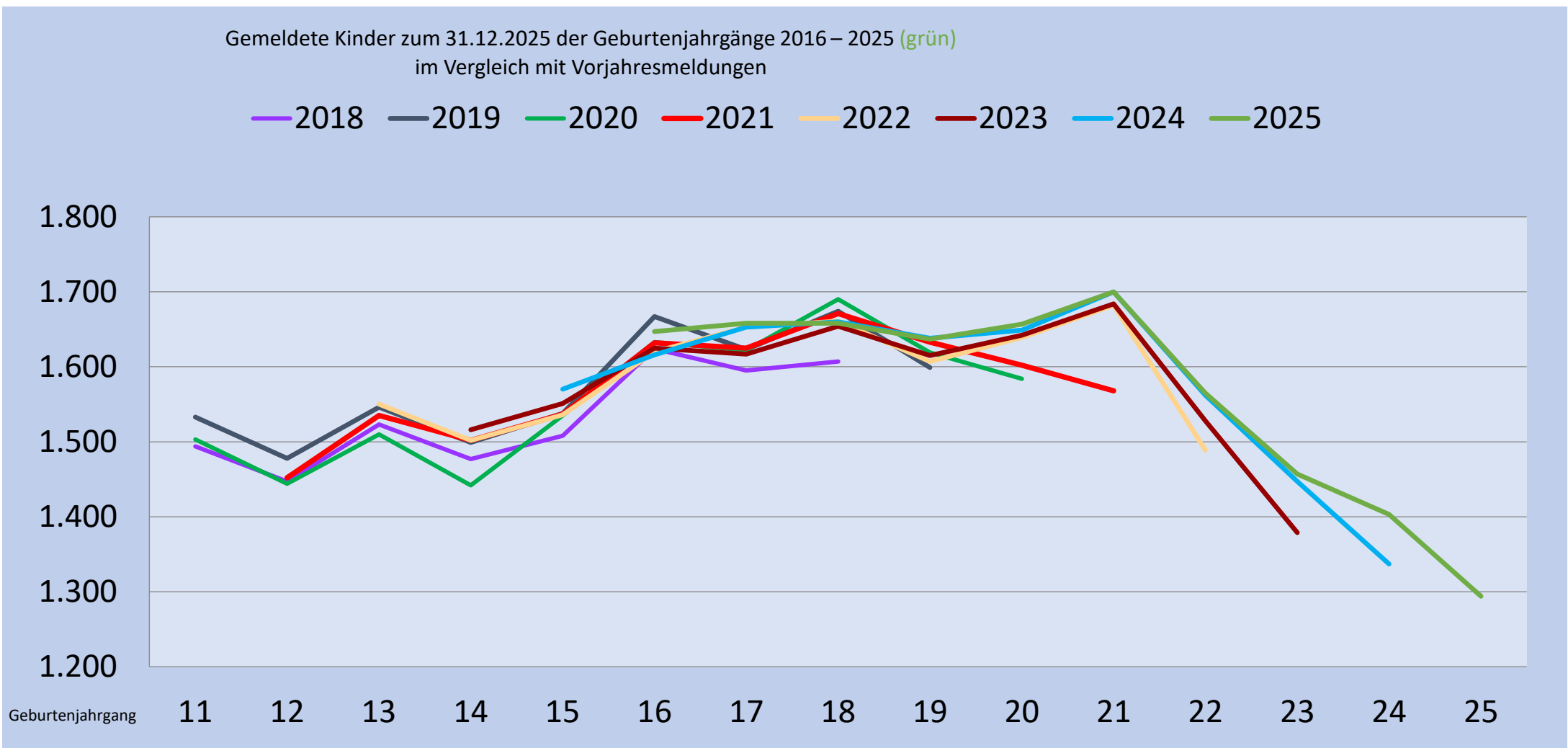


Quelle: Landesamt für Statistik

Gemeldete Kinder im Landkreis Dachau (0 bis 10-Jährige)



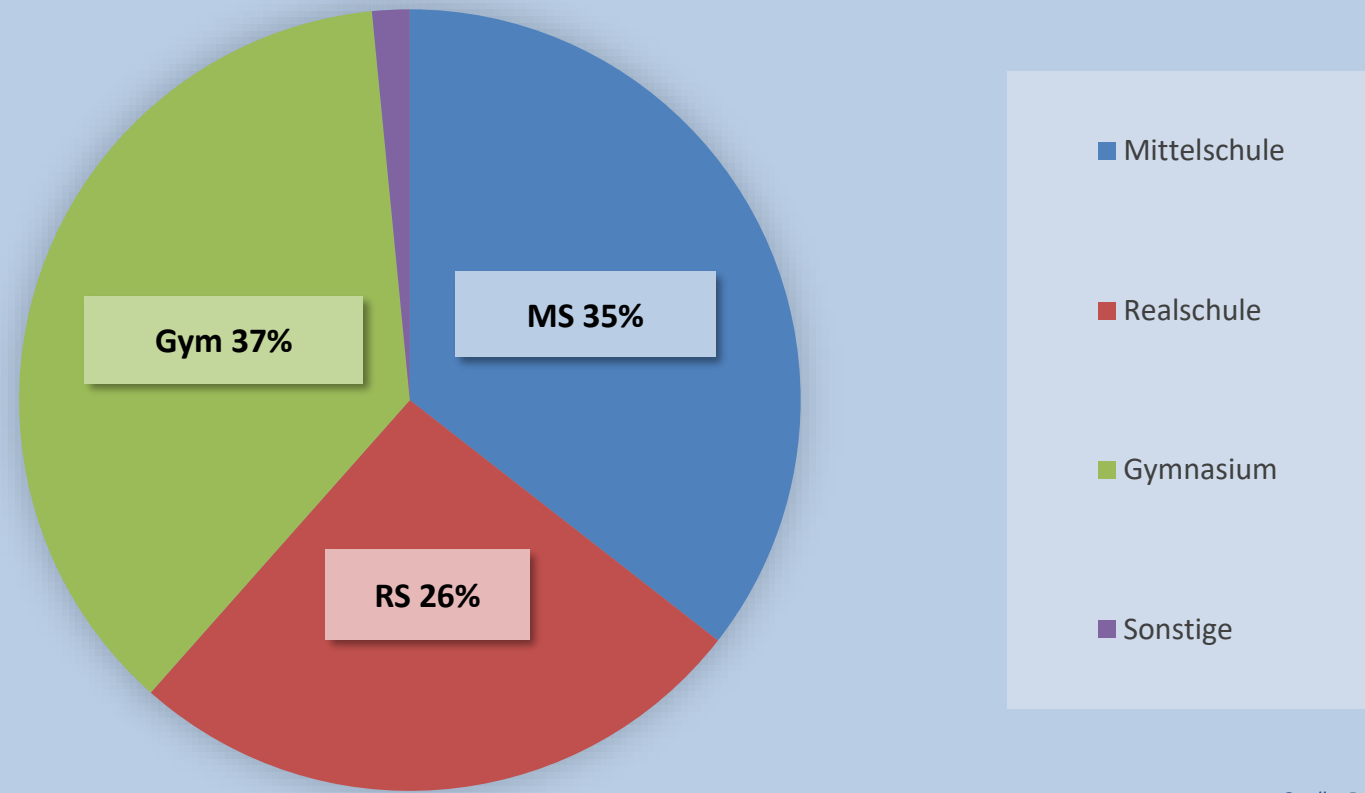
Gemeldete Kinder im Landkreis Dachau (0 bis 10-Jährige) im Vergleich



Quelle: Sg. 26, Kindertagesbetreuung

Übertritte im Landkreis Dachau Schuljahr 2025/26

Tatsächlicher Übertritt aus der Jahrgangsstufe 4 der Grundschulen im Landkreis Dachau
an weiterführende Schulen zum Schuljahr 2025/26



Quelle: Bayerisches Landesamt für Schule

Übertrittsverhalten Landkreis Dachau im Vergleich

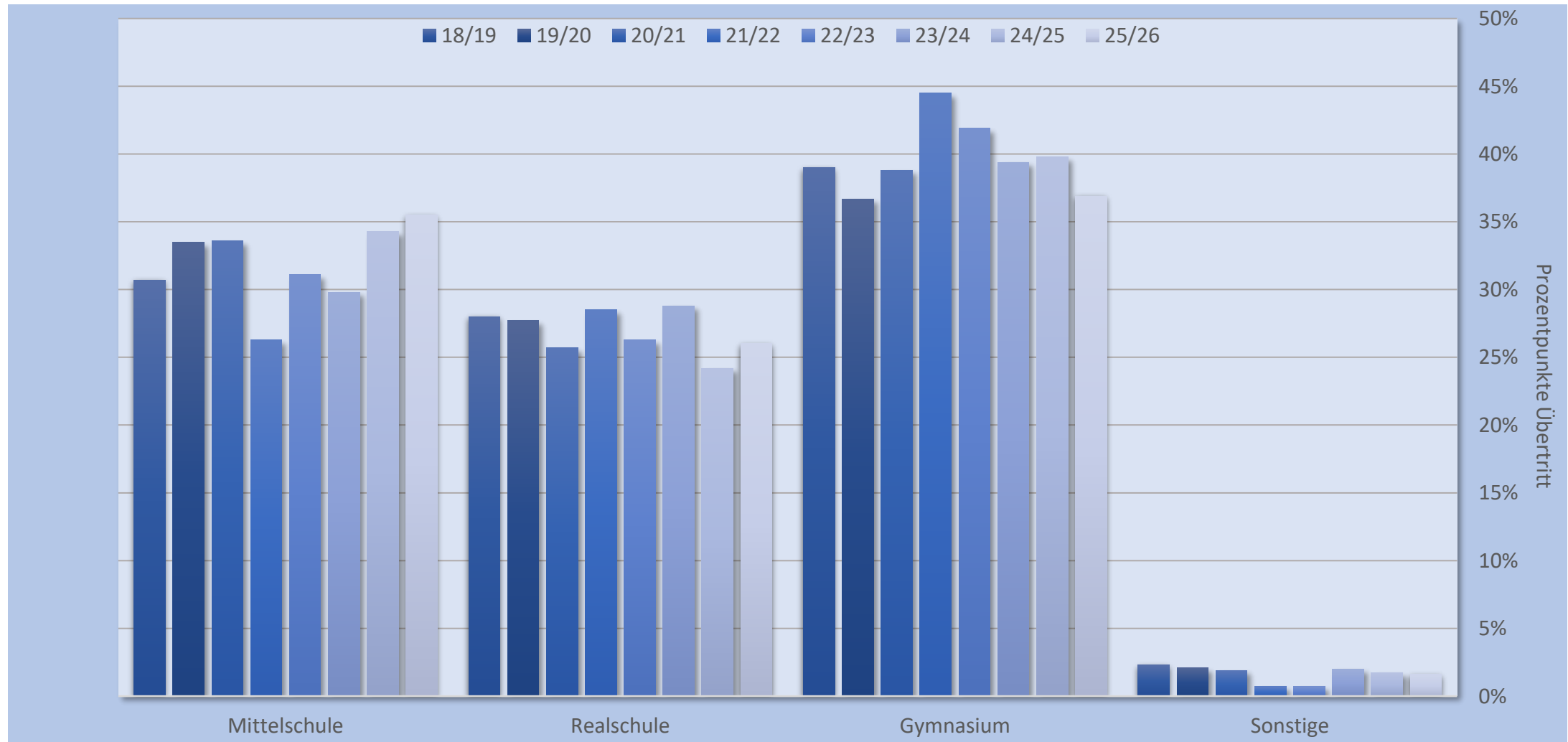
	Gymnasium (%)	Realschule (%)	Mittelschule (%)
2025/26	36,9	26,0	35,5
2024/25	39,8	24,2	34,3
2023/24	39,4	28,8	29,8
2022/23	41,9	26,3	31,1
2021/22	44,5	28,5	26,3
2020/21	38,8	25,7	33,6

Erläuterungen des Bayerischen Landesamtes für Schule zu den o.g. Daten:

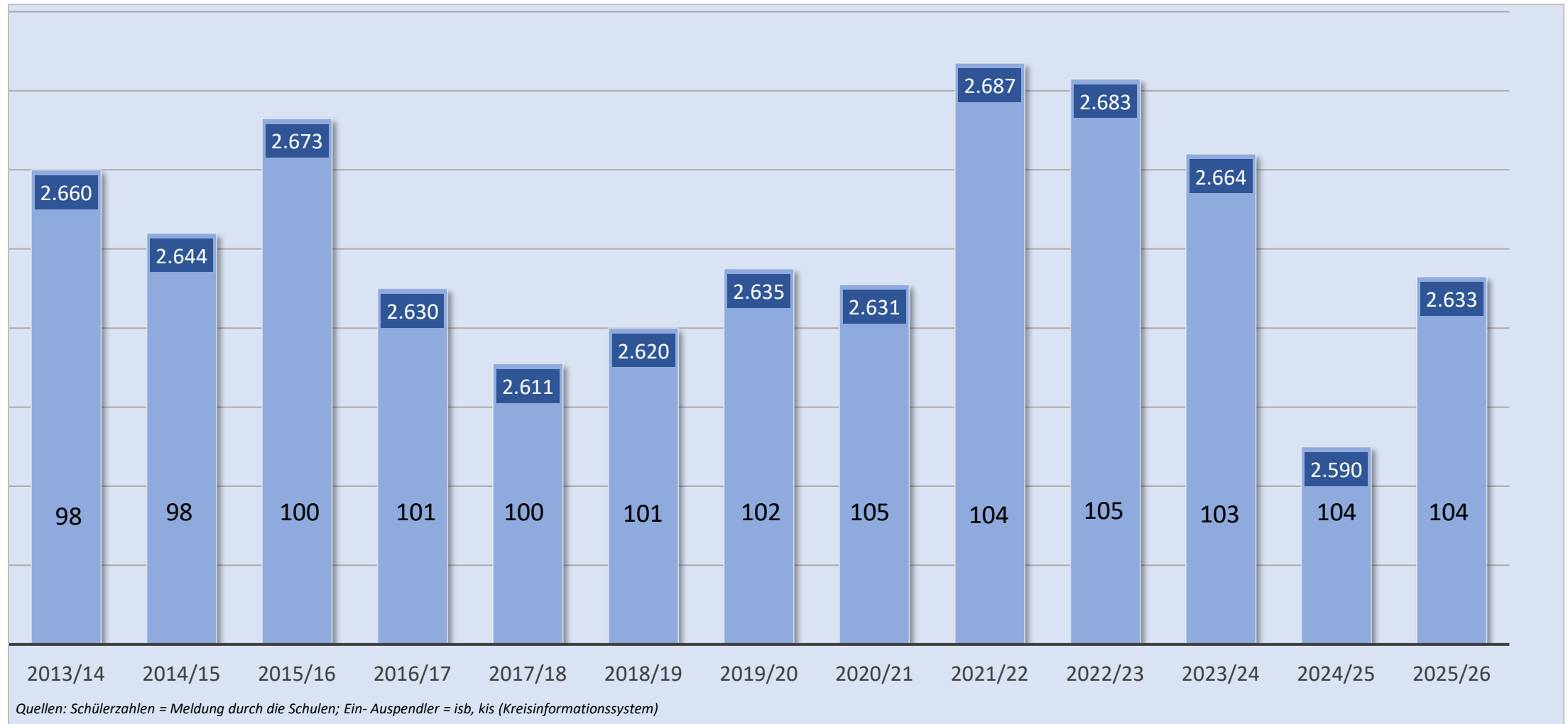
- Datenquelle: Amtliche Schuldaten des Bayerischen Landesamtes für Statistik
- Tatsächlich realisierte Übertritte an Mittelschulen, Realschulen und Gymnasien
- Differenz zu 100 Prozent durch Übertritte an sonstige Schularten und Wiederholung der Jahrgangsstufe 4
- Wanderungen können (regional) zur Über- bzw. Unterschätzung führen, da z. B. Grundschüler, welche die Jahrgangsstufe 5 in einem anderen Landkreis besuchen, in Dachau nicht mehr als Übertritte erfasst werden

Quelle: Bayerisches Landesamt für Schule

Übertrittsverhalten Landkreis Dachau der letzten 8 Jahre



Schüler- und Klassenentwicklung Landkreis Dachau



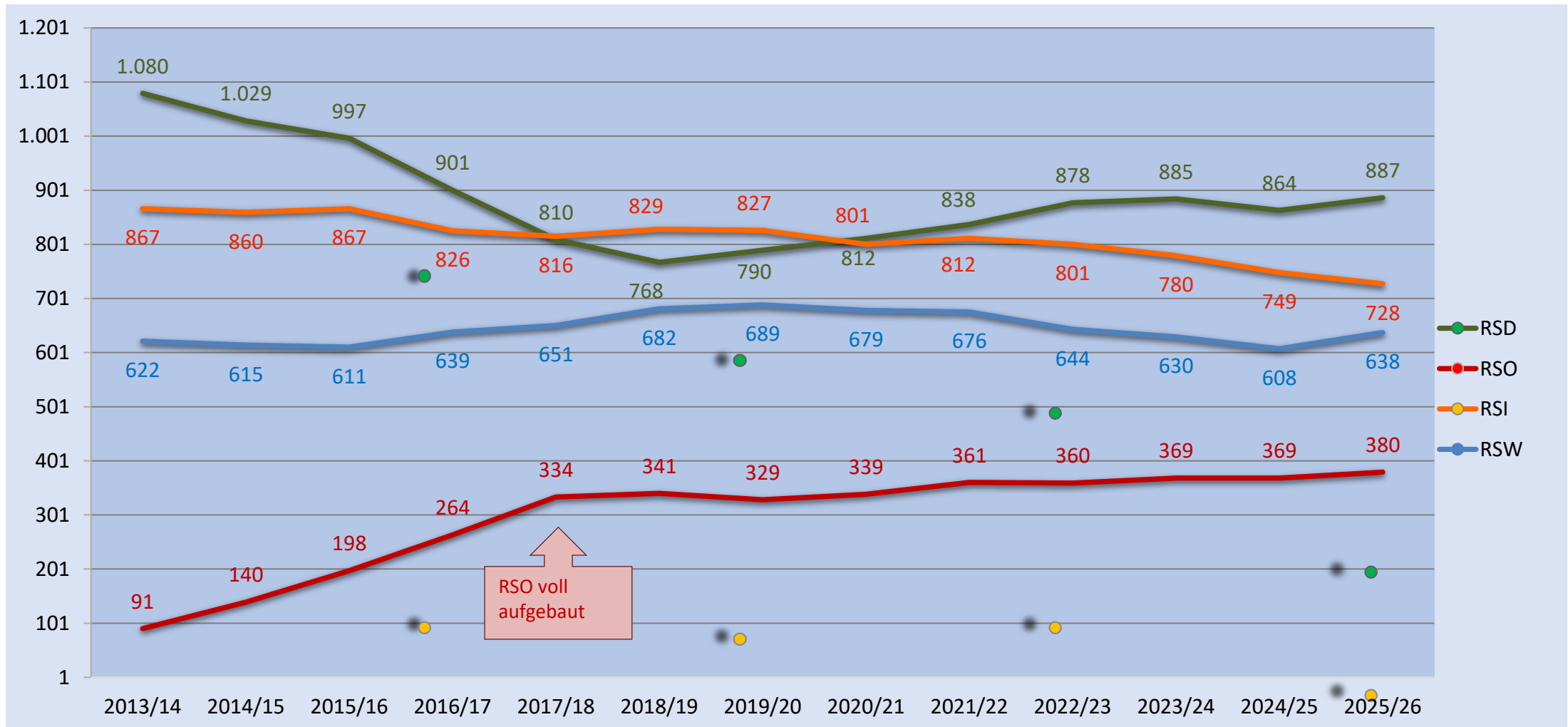
Schüler- und Klassenzahlen einzelne Realschulen

Schuljahr 2025/26	RS Dachau	RS Odelzhausen	RS Indersdorf	RS Weichs	Insgesamt
Schüler (Vorjahr)	887 (864)	380 (369)	728 (749)	638 (608)	2.633 (2.590)
Klassen insgesamt (Vorjahr)	36 (35)	15 (15)	28 (29)	25 (25)	104 (104)
Eingangsschüler (Vorjahr)	168 (158)	60 (53)	119 (107)	119 (76)	466 (394)
Eingangs- klassen (Vorjahr)	6 (5)	2 (2)	4 (4)	5 (3)	17 (14)



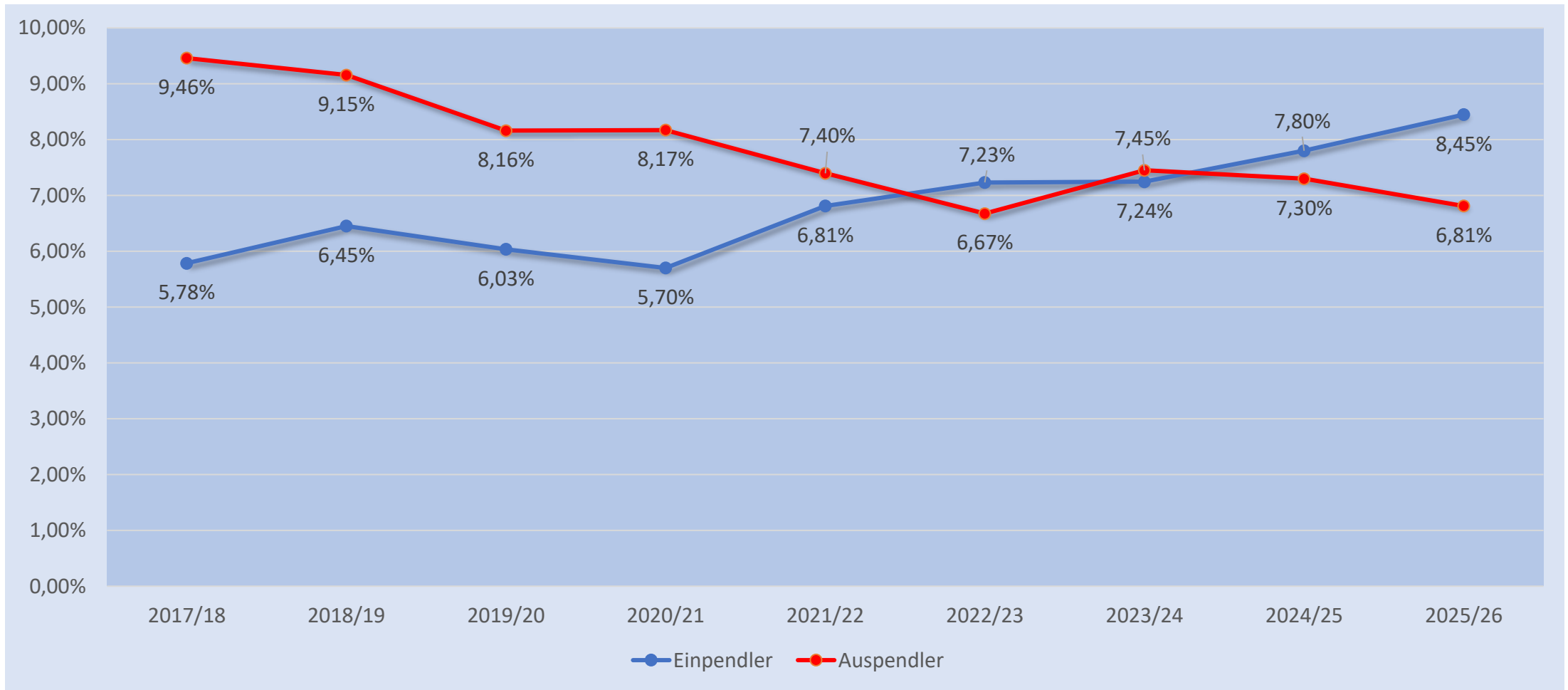
Realschulen

Schülerentwicklung einzelne Realschulen



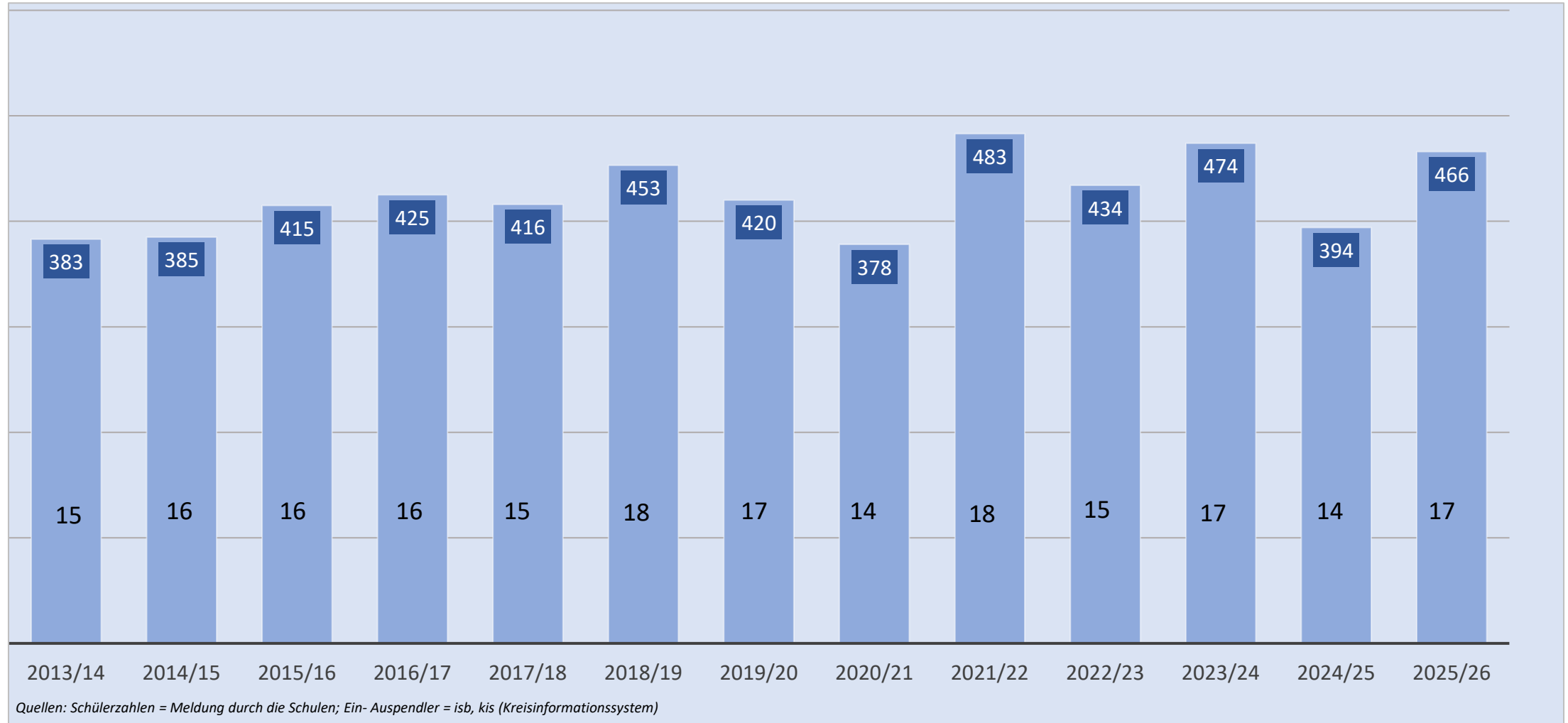
Quellen: Schülerzahlen = Meldung durch die Schulen zum Stichtag 01.10.

Realschulen Ein- und Auspendler



Quellen: Landesamt für Schule, isb, kis (Kreisinformationssystem)

Schüler- und Klassenzahlen Eingangsklassen



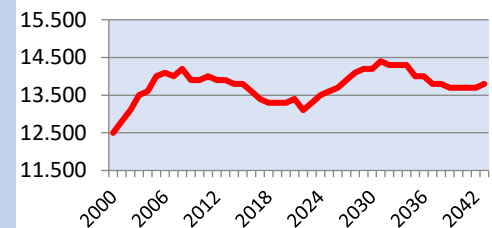


Realschulen Entwicklung

Realschul-Kapazitäten
Abstimmungsgespräch mit
Schulleitungen im November
2025

Peak: Schüler- und
Bevölkerungszuwachs in 2031
-> weitere Beobachtung

Zehn- bis unter 19-Jährige



Quelle: Landesamt für Statistik – aus: Regionalisierte
Bevölkerungsvorausberechnung für Bayern bis 2042

Voraussichtlich ausreichend
räumliche Kapazitäten, auch bei
vorübergehender Enge;
aber: angespannte Lage wegen
Lehrermangel

Mittel- und langfristig kein Ausbau der Realschul-Kapazitäten
notwendig

Staatliche Realschule Dachau



Foto: SG 13 von Treyer

Fortführung der etablierten 1-zu-1 Ausstattung aller Schülerinnen und Schüler mit Tablets -> in den Klassen 5 und 6 personalisierte schulische Leihgeräte,
ab Klasse 7 elternfinanzierte und staatlich geförderte Geräte (Förderprogramm „Digitale Schule der Zukunft“, 350 € Förderung direkt an die Eltern)

Staatliche Realschule Odelzhausen



Foto: SG 13 Scherrmann

Erweiterung Sporthallensituation:

- Kooperation LKD mit Gemeinde Odelzhausen
- Baukostenzuschuss LKD, da Sporthallenbedarf RSO für 1 weitere Halleneinheit
- Nutzung der neuen Sporthalle voraussichtlich ab Schuljahr 2026/27
- dadurch Wegfall Unterrichtsfahrten zu / Anmietung von Sporthalle Sulzemoos

Erzbischöfliche Realschule Markt Indersdorf



Foto: MBS Jesse Hofmayr Werner 25.03.2021

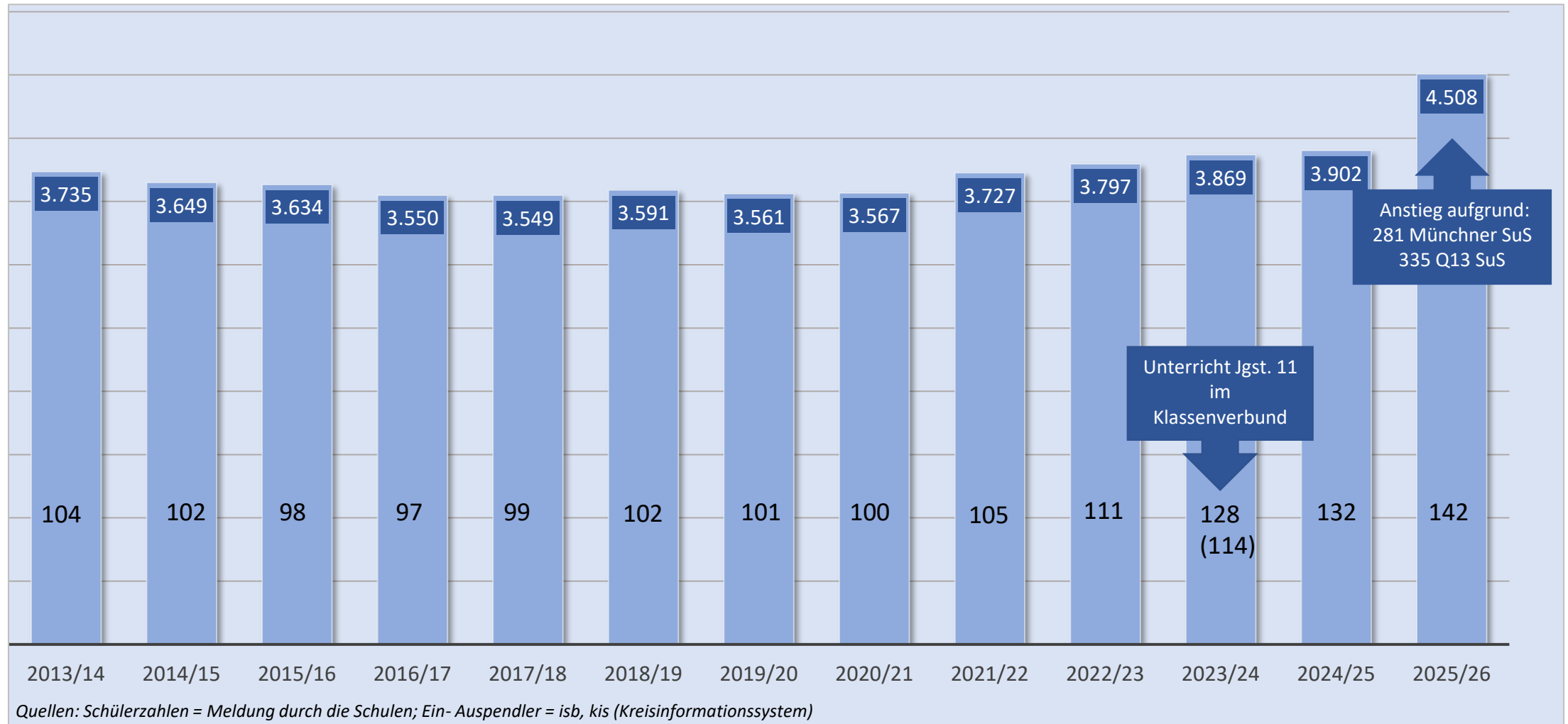
- Neubau 3. Sporthalleneinheit / Instandsetzung bestehende Doppelturnhalle:
 - aktuell kein Planungsfortschritt
 - bei Umsetzung Beteiligung LKD mit Festbetragszuschuss in Höhe KRW Stand 14.02.2025 bzw. Entwurfsplanung 12.02.2025 (siehe SA-KA vom 21.11.2025)
- Kostenbeteiligung LKD am jährlichen Betriebskostendefizit: derzeit Abrechnung Wirtschaftsjahr 2024



Foto: SG 13

- Sanierungsmaßnahmen im Rahmen Instandhaltung
 - Feuchtesanierung Neubau abgeschlossen -> Wiederherstellung des Bodens und der Wände
 - Feuchtesanierung auch im Speisesaal im Gewölbekeller geplant -> Abschluss der Maßnahme vor den Sommerferien
 - Fenster und Fassadesanierung im Westen für Sommer 2026 geplant
- Prüfung weiterer Sanierungsmaßnahmen als Teilsanierung hinsichtlich staatlicher Fördermöglichkeiten
- Kostenbeteiligung des LKD am jährlichen Betriebskostendefizit: derzeit Abrechnung Wirtschaftsjahr 2024
- Auszeichnung **Digitale Schule** im Dezember 2025 durch STMUK und STMD

Schüler- und Klassenentwicklung Landkreis Dachau



Gymnasien

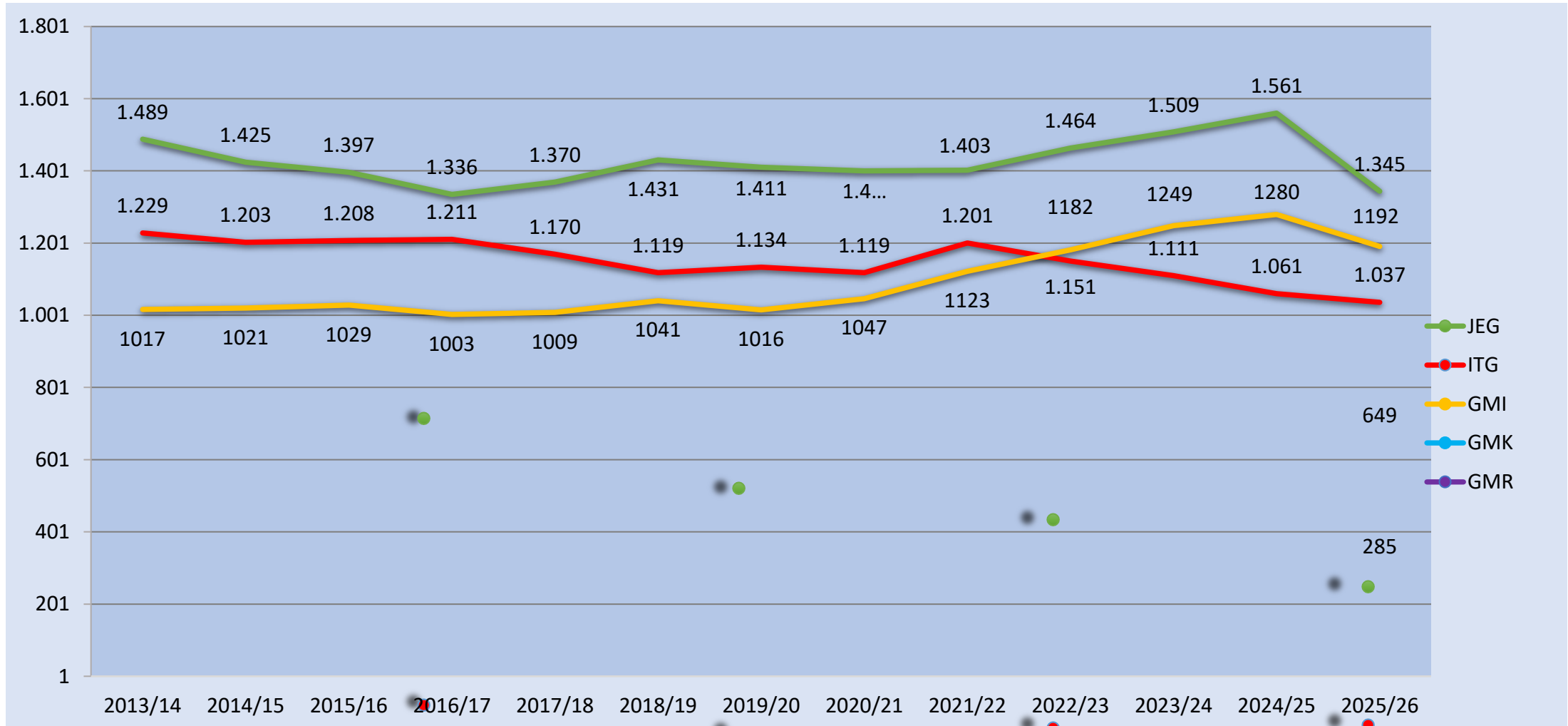
Schüler- und Klassenzahlen einzelne Gymnasien

Schuljahr 2025/26	ITG	JEG	GMI	GMK	GMR	Insgesamt
Schüler (Vorjahr)	1.037 (1.061)	1.280+65 = 1345 (1.569)	1.192 (1.280)	649 (281 Münchner SuS)	285	4.508 (3.902)
Klassen insgesamt (Vorjahr)	32 (36)	35+3=38 (47+6=53)	36 (43)	24	12	142 (132)
Eingangsschüler (Vorjahr)	71 (107)	155 (269)	145 (205)	226 (116 Münchner SuS)	103	700 (581)
Eingangs- klassen (Vorjahr)	3 (4)	4+1=5 (8+2=10)	5 (7)	8	4	25 (21)



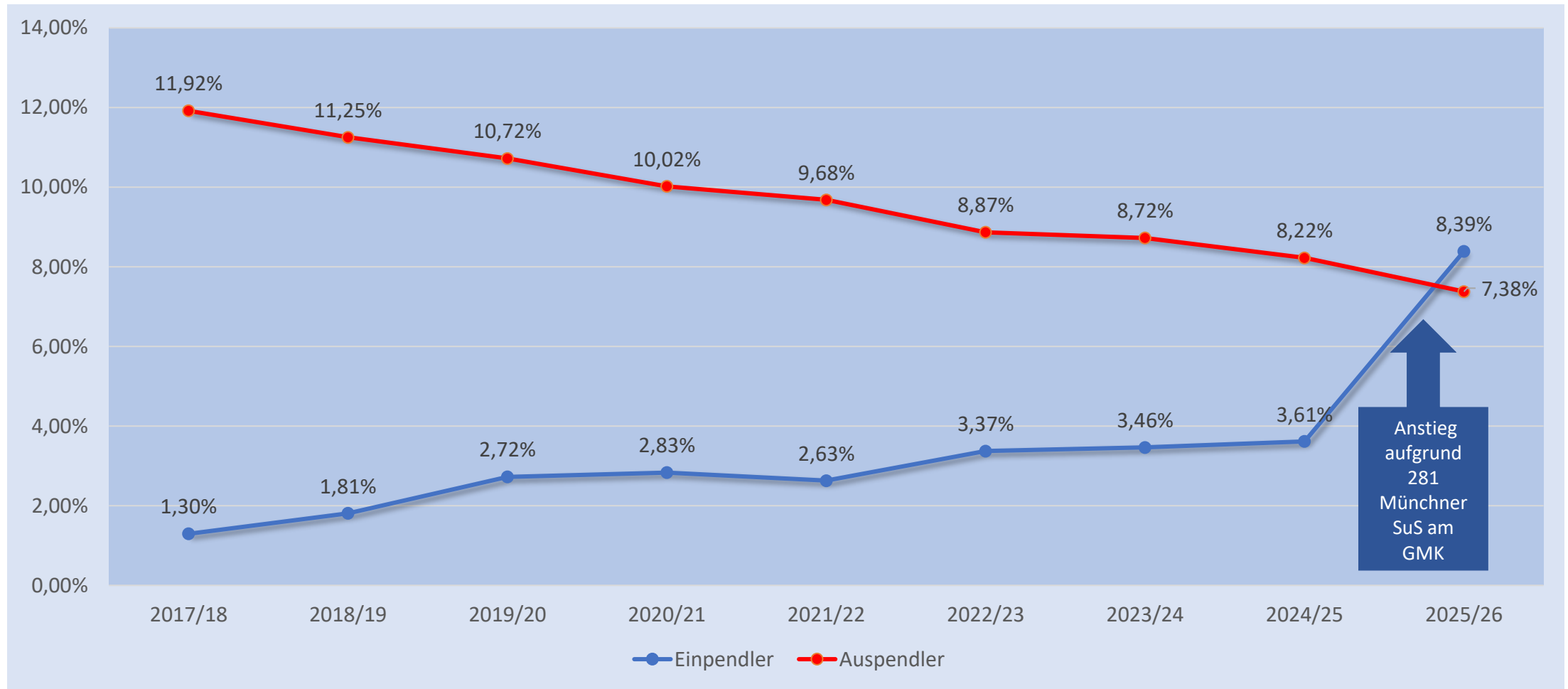
Gymnasien

Schülerentwicklung einzelne Gymnasien



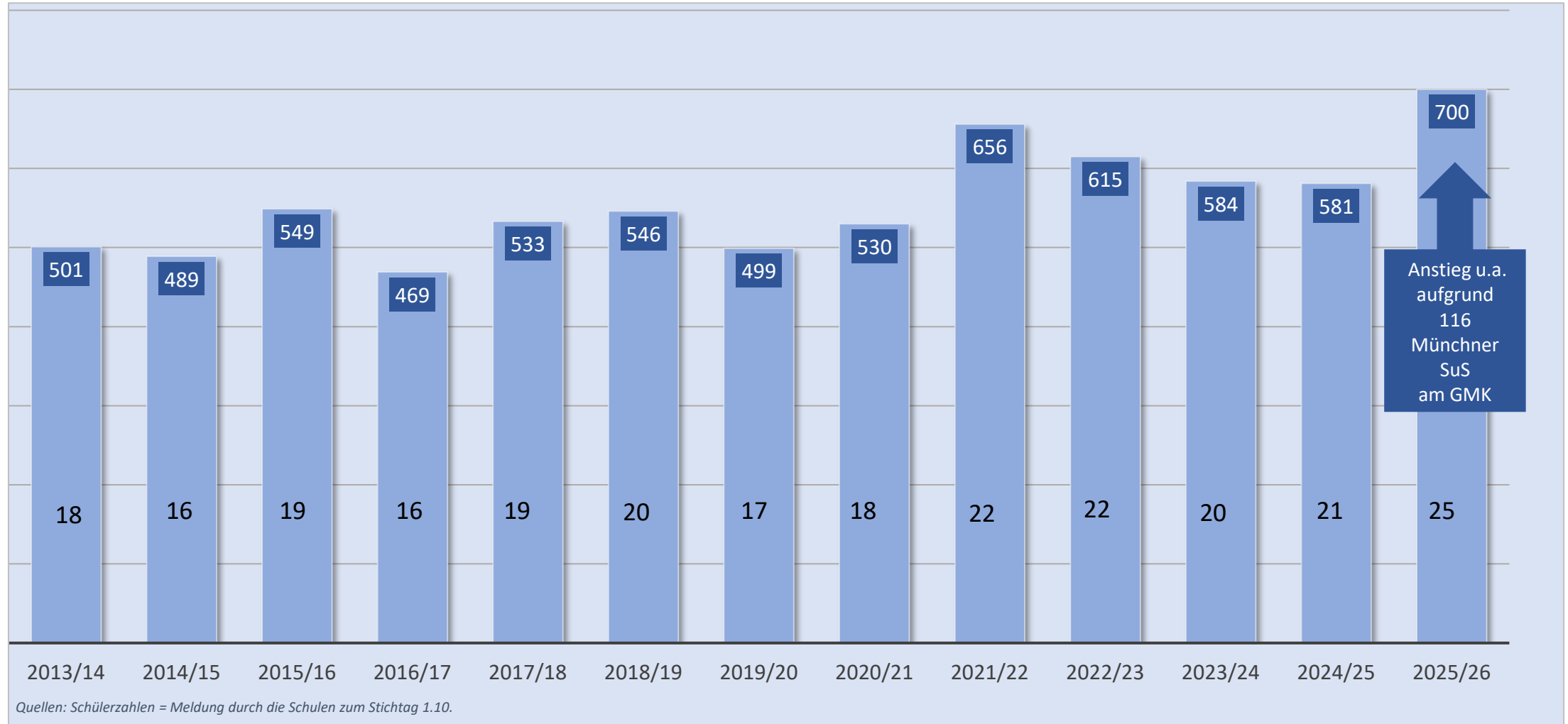
Quellen: Schülerzahlen = Meldung durch die Schulen zum Stichtag 01.10.

Gymnasien Ein- und Auspendler



Quellen: Landesamt für Schule, isb, kis (Kreisinformationssystem)

Schüler- und Klassenzahlen Eingangsklassen

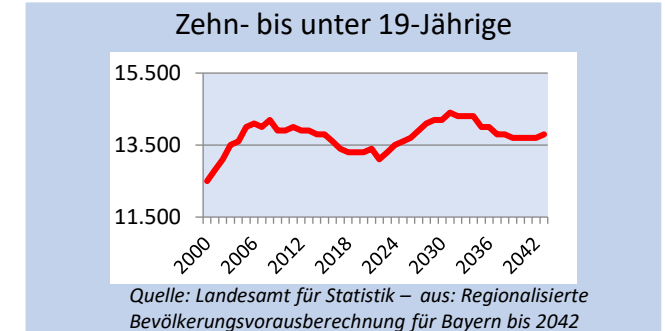


Gymnasien Entwicklung

Gymnasial-Kapazitäten
Abstimmungsgespräch mit
Schulleitungen im November 2025

Aufnahme von SuS nach Zügigkeit im
Eingangsbereich und räumlicher
Kapazität
(GMK, JEG, GMI 5-zügig,
ITG, GMR 4-zügig)

Gesamtraumkapazität auf Basis
Bevölkerungsprognose durch GMK und
GMR langfristig ausreichend



Langfristig kein Ausbau der Gymnasial-Kapazitäten
notwendig

Ignaz-Taschner-Gymnasium Dachau



Quelle: SG 13 von Treyer

- Alleinstellungsmerkmale
Wirtschaftswissenschaftlicher Zweig und
Einführungsklassen für Abgänger mit mittlerem
Schulabschluss -> Aufwuchs ab der 8.Klasse
- Ertüchtigung der Inhouse-Netzwerkverkabelung zur
Vorbereitung auf den Austausch der Beamer gegen
Touchboards und zur Verbesserung der Bandbreite
im Schulhaus
- MINT-EC-Camp Sommer 25

Josef-Effner-Gymnasium Dachau



Quelle: SG 13

- Wechsel Vorläuferklassen ans GMK zum SJ 2025/26 -> dadurch erhebliche räumliche und schulorganisatorische Entlastung
- Alleinstellungsmerkmal Gebundene Ganztagschule Gymnasien
 - 15-jähriges Jubiläum SJ 2026/27
 - SJ 2025/26 Rückgang auf 3 Klassen
 - Unterrichtung weiterhin in JEG-Außenstelle Steinstraße
- Geplant: sukzessiver Rückzug JEG-A ins Hauptgebäude („normale“ und Ganztagsklassen in den nächsten Jahren abhängig von Schüler- und Klassenentwicklung)

Gymnasium Markt Indersdorf



Quelle: SG 13 Frau von Treyer

- Wechsel Vorläuferklassen ans GMR zum SJ 2025/26 -> dadurch zwar leichte räumliche und schulorganisatorische Entlastung, aber Nutzung der Mietpavillons weiterhin notwendig (seit SJ 2023/24) mit sukzessiven Rückzug
- Alleinstellungsmerkmal Musische Ausbildungsrichtung: Derzeit Planungen für Umbau und Erweiterungsbau zur Schaffung adäquater Rahmenbedingungen für Instrumentalunterricht (siehe Beschluss SA-KA vom 21.11.2025)

Gymnasium Karlsfeld



Quelle: SG 13

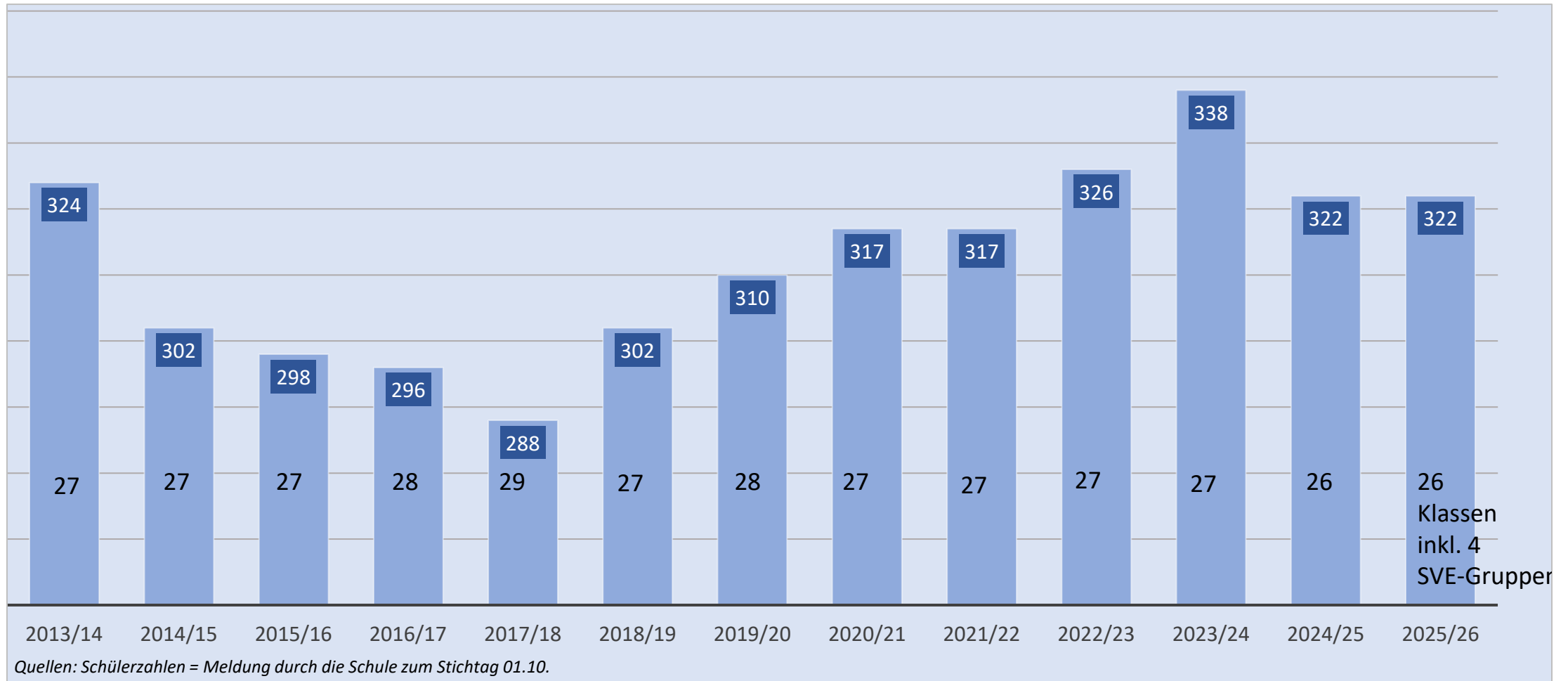
- Inbetriebnahme zum Schuljahr 2025/26 als 5-zügiges Gymnasium nach dem Münchner Lernhaus Konzept
- Beteiligung der LHM mit Baukostenzuschuss (Vertrag LKD-LHM)
- Alleinstellungsmerkmal Gymnasien im Landkreis: täglicher Unterrichtsbeginn um 8:30 Uhr
- geplante Arrondierung der Freisportflächen (siehe eigener TOP nō SA-KA 20.03.2026)
- Geplante Optimierung Ganztagsbereich um Küchenzeile/Miniküche

Gymnasium Röhrmoos



Quellen Foto: SG 13; Film SpVgg Röhrmoos-Großinzemoos e.V.

- Inbetriebnahme zum Schuljahr 2025/26 als 3,5-züiges Gymnasium nach dem Münchner Lernhaus Konzept
- Schulneubau und Betrieb als ÖPP (Öffentlich-Private-Partnerschaft mit Firma Goldbeck
- Kooperation mit SpVgg Röhrmoos e.V. bezüglich Sporthalle und Freisportanlage (Fertigstellung Um-/Neubau Oktober 2025)
- Geplante Optimierung Ganztagsbereich um Küchenzeile/Miniküche
- Schulbroschüre des GMR als PDF abrufbar [schulbroschuere_gmr_2026_web.pdf](#)



Sonderpädagogisches Förderzentrum

Greta-Fischer-Schule

Räumliche Entwicklung



- Beschlusslage KA 09.05.2025
 - Sachstand 04.03.2026
- schnellstmögliche Vorbereitung der Liegsalzstraße zur dauerhaften Auslagerung der SVE und zur vorübergehenden Auslagerung von Teilen der GFS in die Steinstraße/Liegsalzstraße
 - Derzeit Abstimmungs- und Planungsprozess aufgrund schulorganisatorisch optimiertem Vorschlag Schulleitung vom 20.01.2026 mit dauerhafter Auslagerung Mittelstufe in Steinstraße -> Vorstellung in Kreisgremien, sobald beschlussreif
- Vorbereitung Abriss von Haus 2
 - Derzeit Abstimmungsprozess mit Stadt Dachau wegen beiderseitiger vertraglicher Pflichten aus Erbbaurechtsvertrag
 - Aktuell Haus 2 leergeräumt -> kein Schulbetrieb mehr
 - Notwendiges Leistungsverzeichnis für Abriss bereits erstellt durch SG 50
- Realisierung bedarfsgerechter Teilersatz Haus 2 durch Variante 50+
 - Derzeit Abstimmung notwendiges Raumprogramm Haus 2 unter Berücksichtigung Auslagerung Mittelstufe
- Prüfung Einrichtung Außenstelle GFS und Optimierungsmöglichkeit
 - Zurückstellung bis Punkte 1-3 geklärt



Quelle: SG 13 Frau von Treyer

Sonderpädagogisches Förderzentrum Dr. Elisabeth-Bamberger-Schule

- privates Sonderpädagogisches Förderzentrum (SFZ), Schulträger Franziskuswerk Schönbrunn mit Förderschwerpunkt emotionale und soziale Entwicklung
- einzügige Schule (Jgst. 1-9) mit ca. 60 Schülern
- vorübergehende Unterbringung in Schulpavillons in Hebertshausen neuer Standort in Sulzemoos geplant
- Finanzielle Beteiligung an den investiven und laufenden Restkosten durch LKD (vgl. SA-KA 21.02.2022) und LK FFB (28.03.2022)
- Absichtserklärung März 2023: Kooperation zwischen FWS, Gemeinde, LKD
- Aktuell:
 - Langwieriger schwieriger Abstimmungsprozess Raumprogramm und Förderung (FWS-ROB) kurz vor Abschluss
 - Entwurfserstellung Finanzierungsvereinbarung zwischen LKD/LK FFB und FWS durch Kreisverwaltung
- Anschließend weitere Schritte:
 - Beauftragung Projektsteuerer/ Planer durch FWS
 - Baurechtschaffung durch Gemeinde

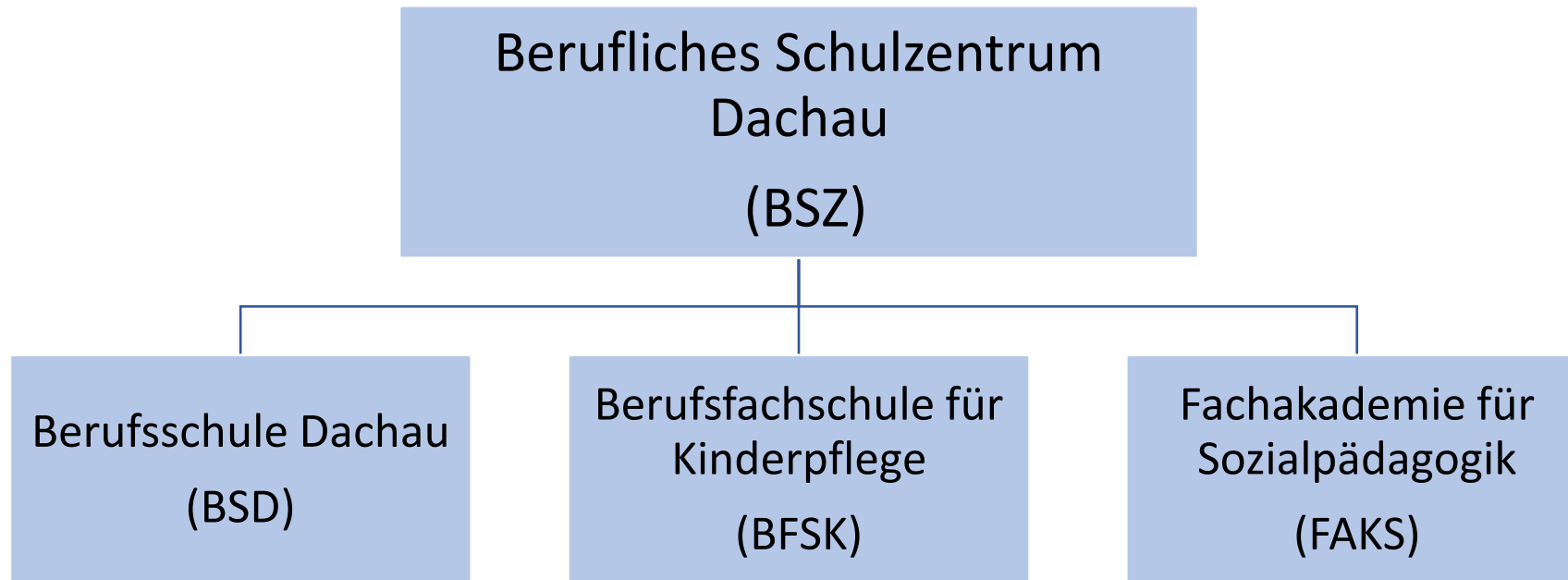


Quelle: SG 13 Frau von Treyer

Ganztagsangebote

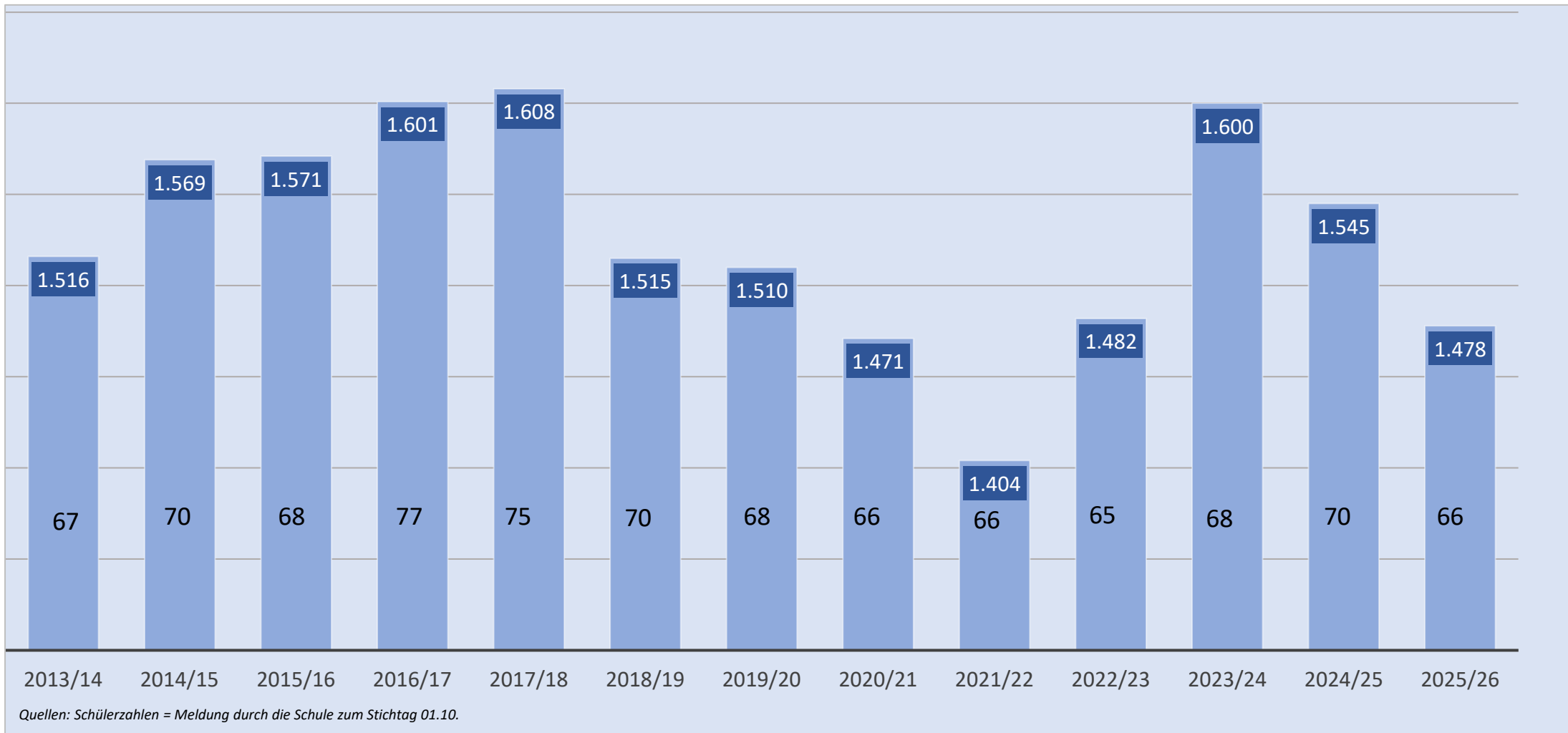
Schule	SJ 2025/26	Erläuterungen
RSD	3 oGS Gruppen ↔	Kooperationspartner: AWO
RSO	1 oGS Gruppe ↘	Kooperationspartner: ZV GS-MS-Odelzhausen, Kooperation mit Mittelschule Odelzhausen
JEG	3 gGS Klassen ↘	Kooperationspartner: AWO
ITG	3 oGS Gruppen ↘	Kooperationspartner: AWO
GMI	3 oGS Gruppen ↘	Kooperationspartner: AWO
GMK	7 oGS Gruppen	Kooperationspartner: AWO
GMR	3 oGS Gruppen	Kooperationspartner: AWO
GFS	8 gGS Klassen ↔ 4 oGS Gruppen ↔	Kooperationspartner: Kinderschutz e.V.

Berufliches Schulzentrum Dachau



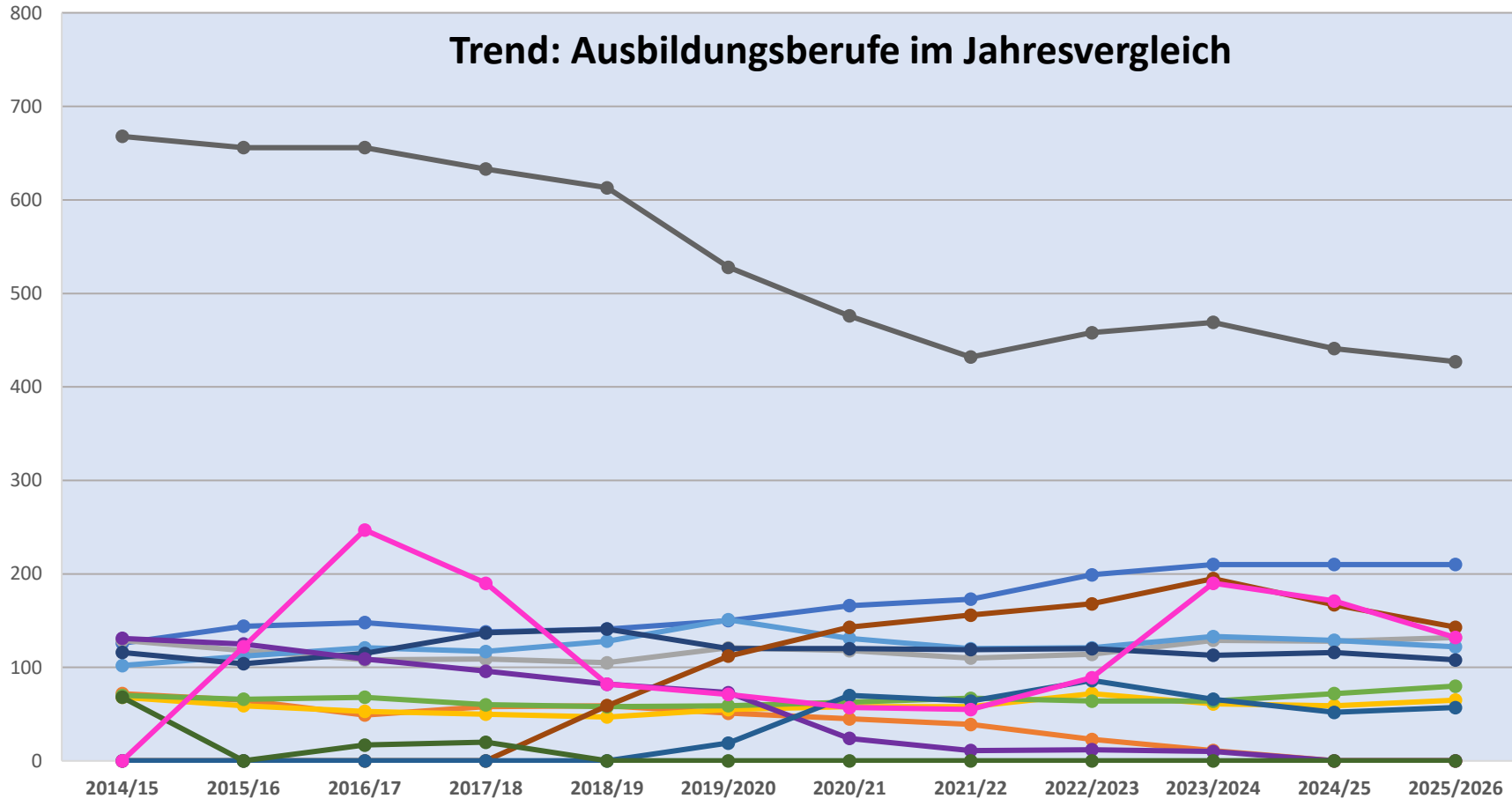
Berufsschule Dachau (Voll- und Teilzeit)

Schüler- und Klassenentwicklung



Quellen: Schülerzahlen = Meldung durch die Schule zum Stichtag 01.10.

Berufsschule Dachau



Quelle: Berufsschulbeirat der Staatlichen Berufsschule Dachau 05.02.2026

- Aufnahme BSD in Bundesförderung Startchancen-Programm zum SJ 2025/26
- Schulauswahl aufgrund Sozialindex
- Ziel: Stärkung Basiskompetenzen D/M, Förderung sozial-emotionale Entwicklung junger Menschen, Unterstützung Schul- und Unterrichtsentwicklung
- Laufzeit 10 Jahre
- Säule I: Abruf = Schulaufwandsträger (siehe staatl. Förderrichtlinie v. 21.11.2025); Antrag bis 30.07.2029
- Säulen II und III: Abruf = Schule
- derzeit Abstimmungsprozess zwischen Schule und Verwaltung wegen Verwendung der zur Verfügung stehenden Mittel

Überblick: Die drei Säulen des Programms

Bayerisches Staatsministerium für Unterricht und Kultus 



Säule I:

Investitionen in eine zeitgemäße und förderliche Lernumgebung (moderne, klimagerechte und barrierefreie Lernorte).

Im Schnitt rund 820.000 € pro Schule in der gesamten Programmlaufzeit



Säule II:

Chancenbudget für Schul- und Unterrichtsentwicklung (z.B. digitale Tools oder auch Referentinnen und Referenten).

Im Schnitt rund 80.000 € pro Schule pro Jahr



Säule III:

Personal zur Stärkung multiprofessioneller Teams (z.B. zur Unterstützung der Lernenden oder für eine lernförderliche Elternarbeit)

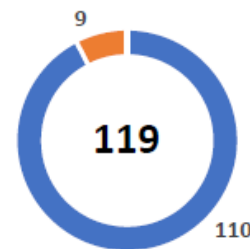
Im Schnitt rund 80.000 € pro Schule pro Jahr

Quelle: Präsentation Berufsschulbeirat der Staatlichen Berufsschule Dachau 05.02.2026, Präsentation des STMUK vom Oktober 2025



Quelle: Berufliches Schulzentrum Dachau

BFS-Kinderpflege

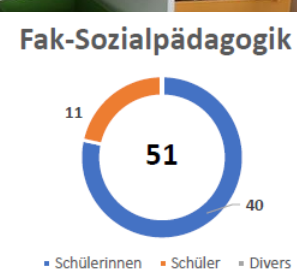


■ Schülerinnen ■ Schüler ■ Divers

- erfolgreiche Inbetriebnahme zum SJ 2022/23
- Nachfrage weiterhin groß (119 SuS)
- im September 2025 wieder zwei volle Eingangsklassen (zwei 10. Klassen mit 59 SuS)
- zwei fortlaufende Klassen (zwei 11. Klassen mit 60 SuS)



Quelle: Berufliches Schulzentrum Dachau



- seit SJ 2024/25 einzügige Fachakademie für Sozialpädagogik (FAKS)
- lückenlos fortführendes weiter-qualifizierendes Bildungsangebot (im Anschluss an die BFSK)
- Bildungsabschluss = staatlich anerkannte Erzieherin/ staatlich anerkannter Erzieher
- noch im Aufbau befindlich (im Endausbau im SJ 2026/27 dann 3 Jahrgangsstufen mit je einer Klasse)
- erste Absolventinnen/ Absolventen im Sommer 2027
- Eingangsklasse mit 30 SuS
- Insgesamt 51 SuS in 2 Klassen

Fachoberschulen Markt Indersdorf und Karlsfeld

Schüler- und Klassenzahlen

Schuljahr 2025/26 und Vorjahr	FOS Markt Indersdorf	FOS Karlsfeld	Insgesamt
Schüler/innen (Vorjahr)	102 (86)	328 (328)	430 (414)
Klassen insgesamt Jahrgangsstufe 11-13 (Vorjahr)	6 (5)	15 (16)	21 (21)
Eingangsklassen (Vorjahr)	3 (2)	6 (7)	9 (9)

Erzbischöfliche Fachoberschule Markt Indersdorf



- weiterhin Unterbringung in Pavillons auf Klostergelände unter Mitnutzung Fachräume Realschule
- Um- und Neubau
 - Offizieller Baubeginn 01.10.2025 (Vorabmaßnahmen)
 - Vorauss. ab Mitte Mai 2026 Versetzung Gerätehaus, Auszug Gymnastikhalle, Baustelleneinrichtung...
 - Spatenstich vorauss. im Herbst 2026
 - finanzielle Beteiligung LK wegen vertraglicher Verpflichtung und nach haushaltsrechtlicher Ermächtigung (siehe eigener TOP SAKA 20.03.2026)
- Kostenbeteiligung des LK am jährlichen Betriebskostendefizit: derzeit Abrechnung Wirtschaftsjahr 2024



Quellen: SG 13 Frau von Treyer; Muck Petzet Architekten GmbH SAKA 11.07.25

Fachoberschule Karlsfeld

- Bisherige Ausbildungsrichtungen:
 - Wirtschaft und Verwaltung
 - Sozialwesen
 - Gestaltung
 - Naturwissenschaftlicher Zweig ABU (Agrarwirtschaft, Bio-, Umwelttechnologie)
- ab SJ 2026/27: Ausbildungsrichtung Gesundheit
- seit SJ 2025/26: Vorklasse
 - insbesondere für SuS mit mittlerem Schulabschluss
 - Unterricht überwiegend in Hauptfächern D, M, E
 - nach Bestehen offizieller Übertritt an FOS möglich
- Seit SJ 2019/20: FOS 13 mit Kombiklasse aus Ausbildungsrichtungen ABU und Sozialwesen
- Keine Ausweitung zugunsten Technik und Internationale Wirtschaft geplant



Quelle: <https://www.fos-karlsfeld.de/> aufgerufen am 04.03.2026

Förderschulwesen und berufliche Schulen Entwicklung

Kapazitäten Förderschulwesen und berufliche Schulen

Förderschulwesen
Laut Rückmeldung ROB vom
08.04.2025 -> Ausweitung
Förderschulplätze von staatlicher Seite
nicht erwünscht



Kurz-/Mittelfristig: kein Ausbau
ABER: Erhaltung Status quo
trotz/mit Umbau/Neubau GFS
und EBS

Berufliches Schulzentrum
Räumliche Engpässe im BSZ wegen
zusätzlicher BFSK/FAKS und hier
großer Nachfrage; bei BIK-Klassen
abhängig von politischer Lage



Mittelfristig: Überlegungen zum
Ausbau notwendig unter
Berücksichtigung gesellschaftlicher
und politischer Lage

Fachoberschulen
Ausreichend Kapazitäten durch
private Schulträger; fast alle AB
abgedeckt;
AB Technik noch offen



Mittelfristig: kein Ausbau
notwendig (Etablierung und ggf.
Erweiterung AB FOSI nach Neu-
/Umbau abwartend)

Digitalisierung Weiterentwicklung an den Schulen

- Modernisierung/Ersatzbeschaffungen bei Leih- und Dienstgeräten (Förderung durch SchulMobE)
- Ausbau des zentralen VDI-Rechenzentrums zur Kostenreduzierung durch Verlagerung rechenintensiver Programme dorthin
- Ertüchtigung der Inhouse-Verkabelung perspektivisch an allen Schulen (außer GMK/GMR)
Beginn Austausch der zunehmend defektanfälligen Beamer durch moderne Touchboards
- EDV-Ausstattung begleitend zum Aufwuchs der neuen Gymnasien in Karlsfeld und Röhrmoos
- Begleitung der Schulen bei 1:1-Ausstattung für Schüler mit Endgeräten (ggf. Mehrkosten für Infrastruktur)
- Begleitung der BSD bei Planungen im Rahmen des Startchancen-Programms



Quelle: Microsoft PowerPoint

Weiterentwicklung an den Schulen – Fokus 2026

Schwerpunktthema weiterhin: **Sicherheit**

in den letzten Jahren vermehrt Ransom-Ware/Hacker-Angriffe auf Schulen/Schulverbünde/Rechenzentren von Schulen, z. T. auch mit Lösegeldforderungen

Maßnahmen:

- Verstetigung Awareness-Schulung zur Sensibilisierung für Datenschutzgefahren, Phishing-Mails verpflichtend für alle Personen an den Schulen
- „Fake-Phishing“-Kampagne im Q2/2026
- Verpflichtende 2-Faktor-Authentifizierung zur Anmeldung im Schulsystem



- versorgt Schulen und außerschulische Bildungseinrichtungen mit Medien (MZ-Standort: Steinstraße 3, Dachau)
Online: Download oder Streamingdienste (über Medienzentrum Online MZo), TaskCards-Zugänge
Analog: Abholmedien und Geräte (wie 3-D-Drucker, 360-Grad-Kamera, Avatar für langzeiterkrankte Schüler)
- Angebote entsprechen den Bildungsstandards bzw. Lehrplanvorgaben
- pädagogische Beratung für Einsatz der Medien und praktische Hilfen zur Handhabung der dazugehörigen Geräte
- Fortbildungsveranstaltungen im Bereich Medienpädagogik, Mediendidaktik, Medientechnik
- MDM-Verwaltung (Mobile-Device-Management)
Kostenloses Angebot für alle Sachaufwandsträger im Landkreis, also auch Grund- und Mittelschulen
zentrale Geräteverwaltung für schulische iPads im Landkreis Dachau per Fernwartung

Medienzentrum für Schule und Bildung



Quelle: No Isolation

Staatliche Förderungen nach dem FAG

RSD und BSD Erweiterung im Ringschluss und Sanierung:
Maßnahme abgeschlossen
Verwendungsnachweis gelegt, Schlussrate i.H.v.
448.000,00 Euro (RSD) und 1.452.000,00 Euro (BSD)
noch offen

JEG Optimierung Lehrer- und Verwaltungstrakt:
Maßnahme abgeschlossen
Verwendungsnachweis geprüft durch ROB,
Schlussrate i.H.v. 280.000,00 Euro

RSO Turnhalleneinheit Baukostenzuschuss:
Abschluss der Maßnahme voraussichtlich zum
Schuljahresbeginn 2026/27
Förderung i.H.v. 1.550.000,00 Euro bewilligt

GMK Neubau:
Maßnahme abgeschlossen
Förderung i.H.v. 8.396.000,00 Euro noch offen

GMR Neubau:
Maßnahme abgeschlossen
Förderung i.H.v. 13.959.000,00 Euro noch offen

GMR Freisportflächen Baukostenzuschuss:
Maßnahme abgeschlossen
Förderung i.H.v. 622.000,00 Euro noch offen

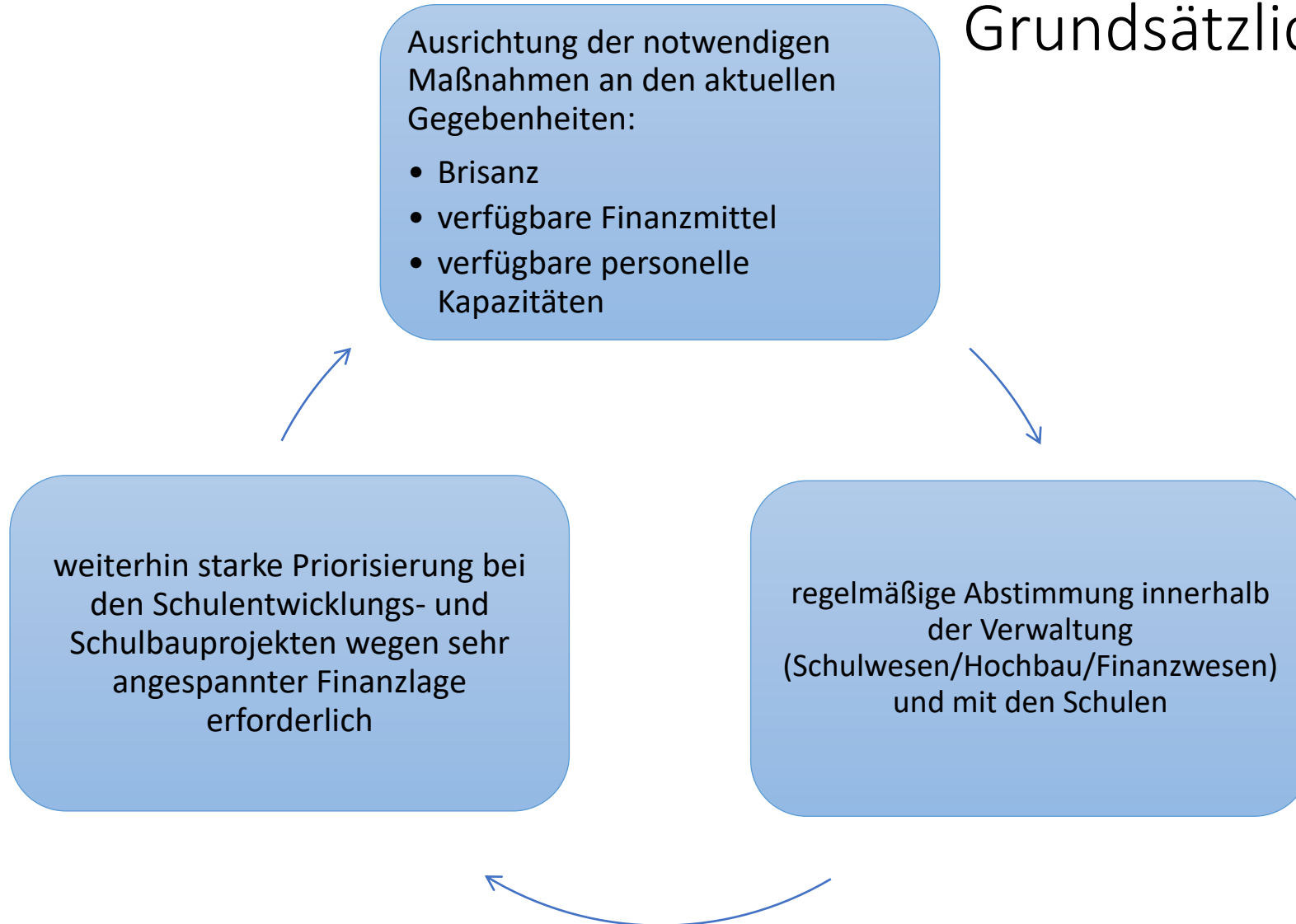
geplant: GMI Erweiterung musischer Zweig
GMK Freisportflächen
GFS Haus 2

Konnexität:
Verhandlungen mit ROB laufen weiterhin

Sondervermögen Infrastruktur:
+10% für FAG-Maßnahmen mit Beginn ab 01.01.2025
(hier: RSO Turnhalleneinheit Baukostenzuschuss, GMR
Freisportflächen Baukostenzuschuss)

Schulentwicklung

Grundsätzliches Vorgehen



Schulentwicklungs- und Bauprojekte

Priorisierung

Prio	Schule/ Schulbauprojekt	Maßnahme
1	SFZ Greta-Fischer-Schule	Temporäre (dauerhafte) Auslagerung von Teilen der GFS in Steinstraße und Ersatzneubau Haus 2 50%+
1	Gymnasium Markt Indersdorf	Musischer Bereich: Umbau und Erweiterungsbau zur Schaffung adäquater Rahmenbedingungen für Instrumentalunterricht
1	Realschule Odelzhausen	Beteiligung Neubau Sporthalle (Vertrag)
1	FOS Markt Indersdorf	Beteiligung Erweiterungsbau (Vertrag)
1	Schulschwimmen	Beginn der Sachaufwandsträgerschaft für Schulschwimmen durch Stadt Dachau ab Herbst 2026 - Fertigstellung neues Hallenbad (Vertrag)
2	Realschule Markt Indersdorf	Beteiligung Sanierung/Neubau Sporthalle (Vertrag)
2	Realschule Weichs	Notfallmaßnahmen (Vertrag)
2	Gymnasium Karlsfeld	Abschlussmaßnahmen bzw. Optimierungen bis zum Vollausbau Beteiligung LHM an Bau- und Ausstattungskosten (Vertrag)
2	Gymnasium Röhrmoos	Optimierungen bis zum Vollausbau
3	Sporthallensituation in Dachau	Beteiligung an Neubau Vereinssporthalle zur Deckung noch offenen schulischen Bedarfs
3	Josef-Effner-Gymnasium	Ganztagsriegel Hauptgebäude (Auflösung Außenstelle)
4	Schulen allgemein: Erhalt/ Schaffen Grundstücksoptionen	für etwaige (Interims-) Schulprojekte (siehe auch Bevölkerungs- und Schülerprognose)
4	Ausbau Kapazitäten SFZ/FAKS/BFSK	u.a. auch abhängig vom Grunderwerb

Vielen Dank für Ihre
Aufmerksamkeit!